

Samverkansdagar

- Kommuners tillgång till vårdhygienisk kompetens

2024-10-08 Länssjukhuset Kalmar

2024-10-17 Västerviks sjukhus

2024-10-16 Oskarshamns sjukhus

Agenda

10 min	Presentation av Vårdhygien
10 min	Syfte med dagen (inriktningsbeslut från Läns gemensam ledning i samverkan)
30 min	Introduktion till Smittämnen, smittspridning och vårdrelaterade infektioner
20 min	Paus
15 min	Lagar och föreskrifter
30 min	Hygien i omsorgen (spol- och disk, förråd, tvätt, upphandling, BHK, riktlinjer, HALT)
15 min	Nästa steg i vår samverkan
10 min	Frågor

Presentation av vårdhygien

Regionstyrelsen

Regiöndirektör

Lisa Labbé Sandelin
Smittskyddsläkare

Hälo- och sjukvårdsförvaltningen (HSF)

Diagnostiskt centrum (DC)

Smittskydd och vårdhygien

Arsène Nzobandora
Bitr. smittskydds-
läkare (50%)

Tina Danielsson
Smittskydds-
sjuksköterska

Ann-Christine Sjölund
Smittskydds-
sjuksköterska

Ingrid Gunn
Smittskydds-
sjuksköterska

Henrik Engström
Avdelningschef
och
administrativt
stöd

Elisabeth Andersson
Kommunikatör
(30%)

Per-Åke Jarnheimer
Hygien-
överläkare
Bitr. smittskydds-
läkare

Caroline Johansson
Hygien-
sjuksköterska
Oskarshamn och
Västervik

Ellenor Hjalmarsson Lindkvist
Hygien-
sjuksköterska
Oskarshamn och
Västervik

Evin Petersson
Hygien-
sjuksköterska
Kalmar

Bodil Lindahl
Hygien-
sjuksköterska
Kalmar

Smittskyddsläkaren = hela samhällets myndighet för smittsamma sjukdomar

Vårdhygien = konsultverksamhet som arbetar för att förebygga vårdrelaterade infektioner och risker för smittspridning inom vård och omsorg

Smittskydd och vårdhygien Region Kalmar län

Syfte med dagen

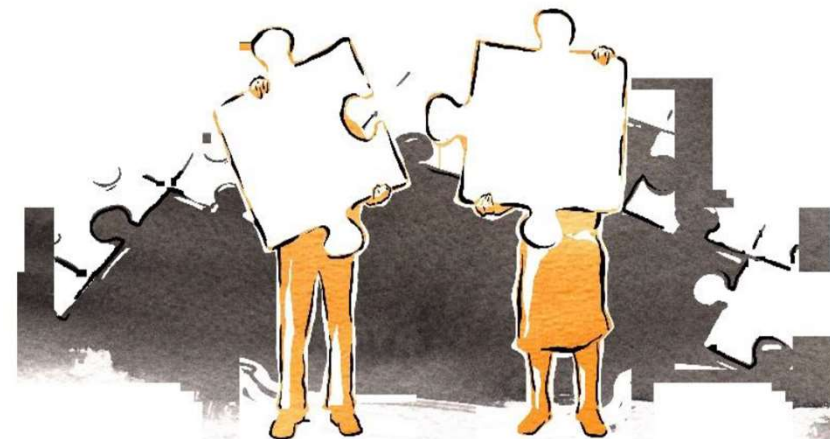
Samverkansdag - Kommuners tillgång till vårdhygienisk kompetens

Målgrupp

Samtliga verksamhetschefer och enhetschefer inom kommunal vård och omsorg (hemtjänst, kommunal hälso- och sjukvård, LSS och SÄBO)

Syfte med dagen

Påbörja en implementering av ett gemensamt arbetssätt i länet för att säkra kunskapsspridning, samverkan och erfarenhetsutbyte mellan regionens vårdhygieniska enhet och kommunernas verksamheter.





Länsgegemensam ledning i samverkan

Inom socialtjänst och angränsande område hälso- och sjukvård samt skolan i Kalmar län

Borgholms kommun | Emmaboda kommun | Hultsfreds kommun
Högsby kommun | Kalmar kommun | Mönsterås kommun
Mörbylånga kommun | Nybro kommun | Oskarhamns kommun
Torsås kommun | Vimmerby kommun | Västerviks kommun
Kalmarsunds Gymnasieförbund | Kommunförbundet Kalmar län
Region Kalmar län

Inriktningsbeslut 2024-04-12 av social- och omsorgschefer, samt representanter från regionens ledningsstab:

- Varje kommun utser en kontaktsjuksköterska*, som
 - är kontaktperson
 - är länk för utbildningar och information från Vårdhygien
 - för ut kunskaper i sin organisation.
- Vårdhygien
 - Vårdhygien kan vara sammankallande för kommunernas kontaktsjuksköterskor/personer för att erbjuda utbildning, erfarenhetsutbyte och samverkan.
 - Vårdhygien erbjuder att fortsatt upprätta vårdhygieniska riktlinjer anpassade för kommunal vård och omsorg.
 - Vårdhygien erbjuder stöd med smittspårning, utredning och handlingsstöd vid utbrott av smittsamma sjukdomar och antibiotikaresistenta bakterier
- Kommunerna ansvarar själva för sin uppföljning av följsamhet till basala hygienrutiner. Vårdhygien bistår vid behov.

*) sjuksköterska eller annan lämplig person med hälso-och sjukvårdsbakgrund

Introduktion till
Smittämnen, smittspridning och vårdrelaterade infektioner

Per-Åke Jarnheimer,
hygienöverläkare och biträdande smittskyddsläkare

Smittämnen

- Bakterier, virus, svamp, parasiter
- Bakterier finns överallt hela tiden. Virus och parasiter ffa vid lokala utbrott och epidemier
- Olika överlevnadstider i miljön, olika förmåga att ge bärarskap/ sjukdom, olika spridningsvägar
- Ökande motståndskraft mot antibiotika medför ökande problem vid behandling
- Stort mörkertal när det gäller multiresistenta bakterier

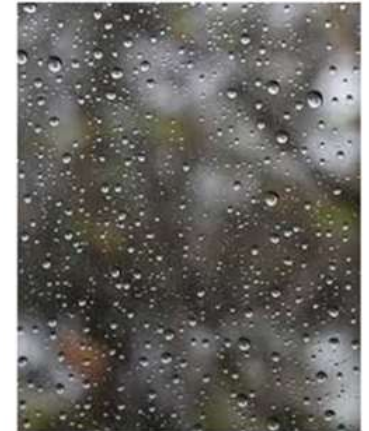


Smittvägar

- Kontaktsmitta: direkt kontaktsmitta och indirekt kontaktsmitta.

Kontaktsmitta är den vanligast smittvägen och det sker främst via händer och kläder.

- Droppsmitta
- Luftburen smitta
- Blodburen smitta
- Livsmedel
- Insektsburen smitta



Indirekt kontaktsmitta

- Från en person till en annan via:

- händer
- kläder
- föremål



Smittspridning

- Spridning av virus, bakterier, svamp, parasiter mellan brukare, personal. Olika smittämnen varierar i smittsamhet och smittvägarna kan skilja sig.
- En mindre andel av de smittade blir sjuka av smittämnet. Bärarskap utan symtom vanligt vid smitta av vissa bakterier.

Vårdrelaterade infektioner (VRI)

En vårdrelaterad infektion är en infektion som uppkommer hos en person under slutenvård eller till följd av diagnostik, behandling eller omvårdnad inom övrig vård och omsorg. (Socialstyrelsen)

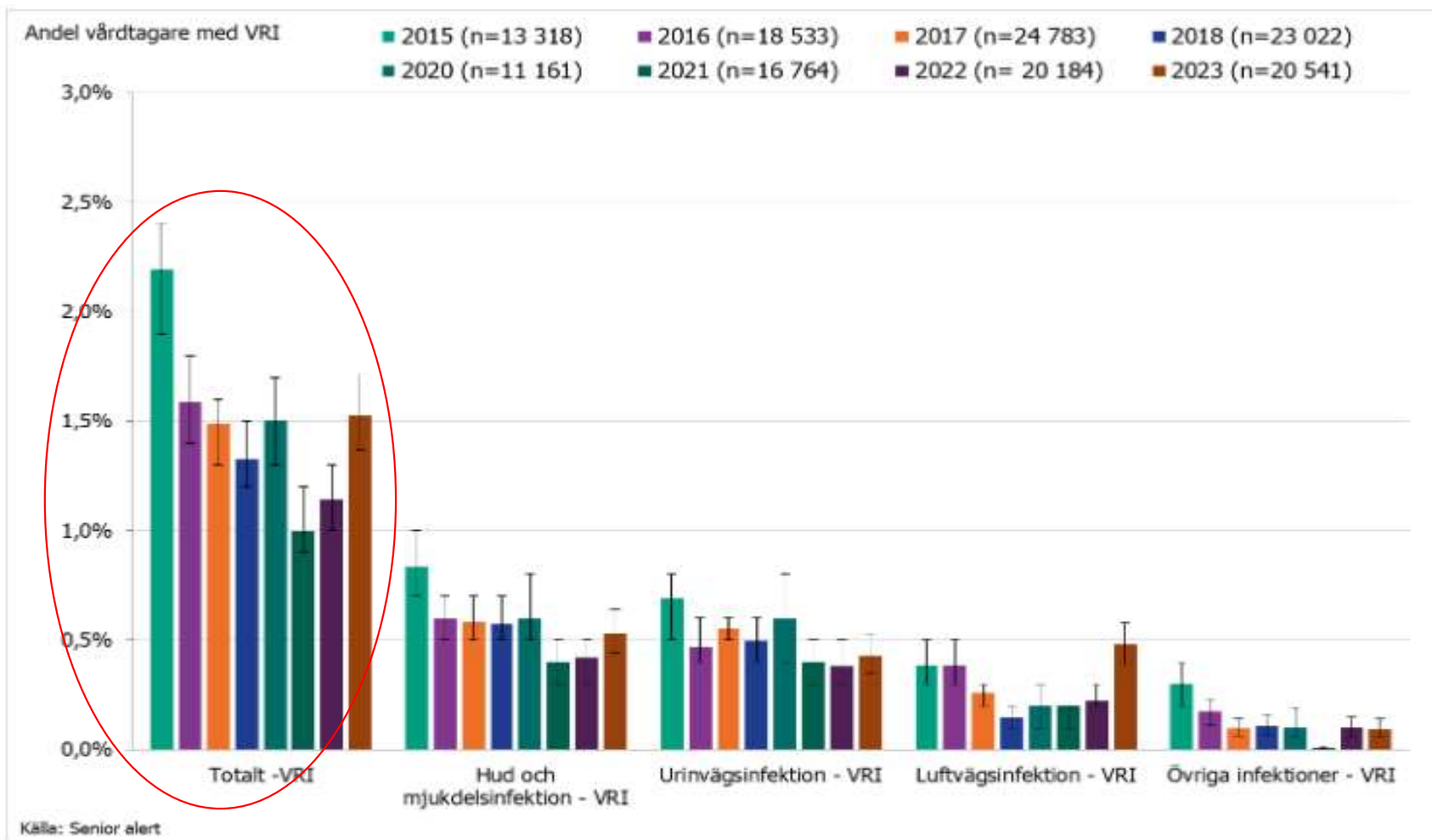
Även infektioner som drabbar personal pga smitta i vårdrelaterade är vårdrelaterade

Patientens egna bakterier eller smittspridning kan vara orsak till VRI

Vårdrelaterade infektioner

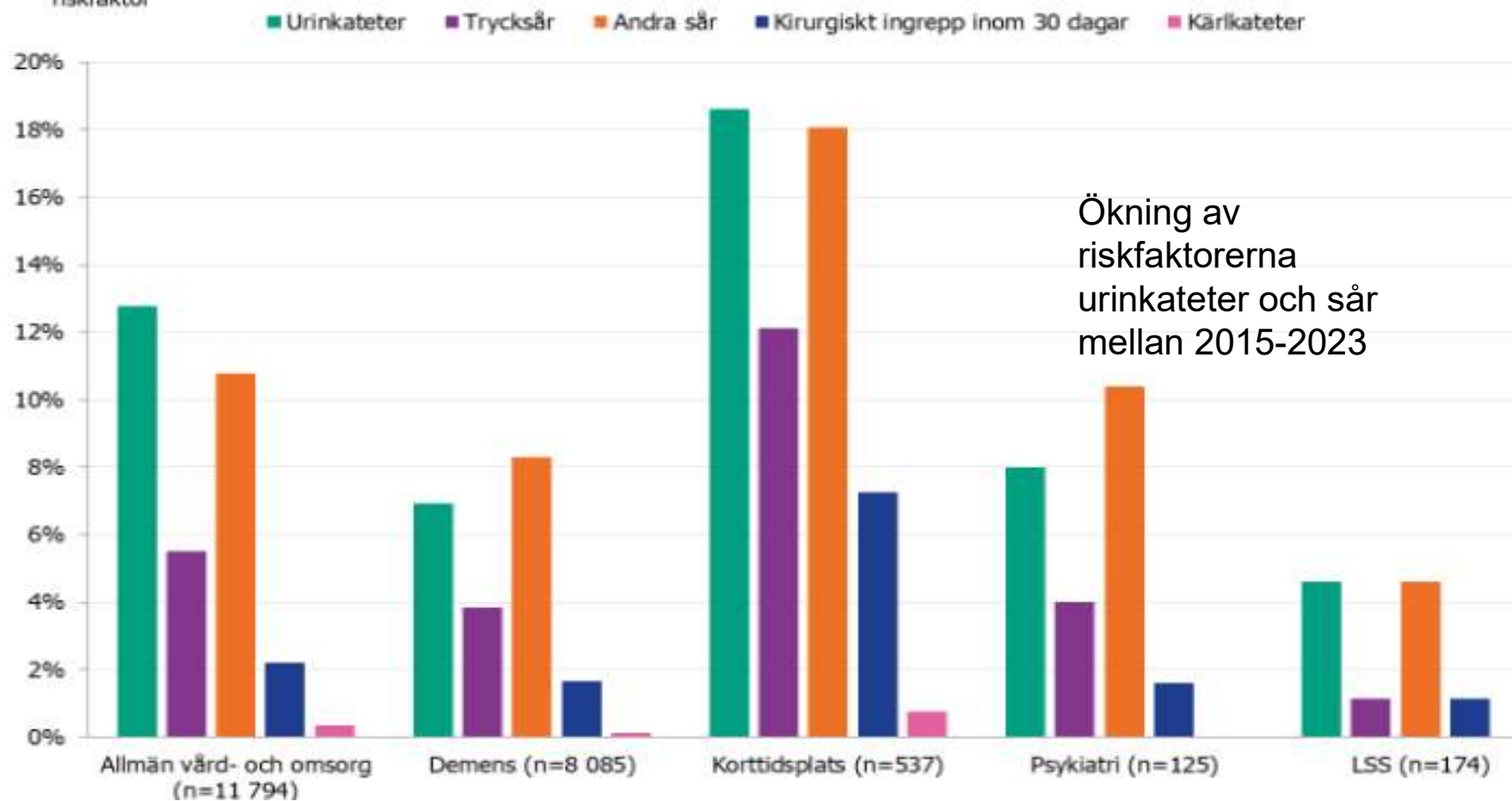
data från HALT, (Healthcare-associated infections and antimicrobial use in long-term care facilities, punktprevalensmätning 2023)

- Sjukhus och SÄBO är likartade riskmiljöer för uppkomst av vårdrelaterade infektioner och smittspridning
- 1,5% har vårdtagarna inom kommunerna hade en vårdrelaterad infektion vid mättillfället.
- De senaste årens nedåtgående trend för VRI—förekomst inom kommunal vård och omsorg är bruten



Andel vårdtagare med vårdrelaterad infektion och infektionstyp

Andel vårdtagare med riskfaktor



Förekomst av riskfaktorer hos vårdtagare per typ av plats (HALT 2023)

Europeisk mätning (ECDC) på alla svenska sjukhus våren 2023

- Cirka 10% av inlagda patienter på svenska sjukhus hade minst en pågående vårdrelaterad infektion vid mättillfället
- Totalt 18% av de vårdrelaterade infektionerna som hittades på sjukhus bedömdes ha ett ursprung på SÄBO

Vårdrelaterade infektioner, riskfaktorer (data från HALT - mätning)

- urinkateter, trycksår och andra sår ökat signifikant vid jämförelse mellan åren 2015–2023.
- 5,0 (5,0) procent av vårdtagarna har trycksår.
- 10,0 (10,7) procent av vårdtagarna har svårläkta sår, akuta sår eller operationssår.
- 10,6 (9,9) procent av vårdtagarna har urinkateter.

Övriga riskfaktorer för vårdrelaterade infektioner

Faktorer hos patient/ brukare

- Sängläge, stort omvårdnadsbehov
- En eller flera somatiska sjukdomar/ medicinering som ökar risken

Yttre faktorer

- Många personer (personal + brukare) på begränsad yta ökar risken för smittspridning av virus och bakterier
- Dålig följsamhet till basala hygienrutiner och klädregler ökar risken
- Låg vaccinationstäckning
- Miljöfaktorer och övriga bristfälliga rutiner

- Metoderna att förhindra vårdrelaterade infektioner och smittspridning är i stort sett samma
- Metoderna måste användas alltid oavsett om känd smitta eller inte för att ha effekt

Lagar och föreskrifter

Lagkrav

Hälso- och sjukvårdslagen (HSL), socialtjänstlagen (SoL) och lagen om stöd och service till vissa funktionshindrade (LSS) ställer krav på att verksamheten och insatserna ska vara av god kvalitet.

Hälso- och sjukvårdslagen uttrycker även tydliga krav på att vården ska vara av god hygienisk standard, vilket är naturligt även för andra jämförbara verksamheter som bedriver insatser enligt SoL och LSS.

Detta innebär att lokaler, utrustning och hela verksamheten ska utformas så att risken för infektioner och smittspridning blir så liten som möjligt.

SOSFS och allmänna råd om smittförebyggande åtgärder i vissa verksamheter enligt SOL och LSS

HSLF-FS 2022:44

För kommunal vård och omsorg innefattas:

- hemtjänst i ordinärt boende enligt SoL,
- särskilda boenden för äldre enligt SoL,
- bostad med särskild service för vuxna enligt SoL,
- bostad med särskild service enligt LSS för barn eller ungdomar
- bostad med särskild service enligt LSS för vuxna.

HSLF-FS 2022:44

Ledningssystem

Ledningssystem; kvalitetsarbete med processer och rutiner för att säkra verksamhetens kvalitet

Rutiner; fastställa rutiner för att förebygga och förhindra smittspridning i verksamheten

- Hur smitta förebyggs
- Hur smittspridning förhindras
- Vem som ansvarar för att olika smittförebyggande åtgärder vidtas
- Hur smittförebyggande åtgärder följs upp
- Hur personalen i verksamheten ska informeras om rutinerna

Riskanalys; fortlöpande bedöma om det finns risk för att händelser skulle kunna inträffa som kan medföra brister i verksamhetens kvalitet

- Vilka risker för smitta och smittspridning som finns i verksamheten
- Vilka åtgärder som behöver vidtas för att förhindra smitta och smittspridning i verksamheten

HSLF-FS 2022:44

Utbildning

Utbildning; erbjuda personal utbildning i:

- Att förebygga och förhindra smitta och smittspridning i verksamheten
- Basal hygien i vård och omsorg 2015:10

Utbildningen bör bl a omfatta:

- Grundläggande kunskaper om smittvägar
- risker för smittspridning i den egna verksamheten

Ge möjlighet till reflektion

Fortbilda för att upprätthålla och uppdatera kunskaperna



Aktuellt om patientsäkerhet för kommun – Vårdhygien

Webbinarium

Pris Kostnadsfritt

Datum 22 nov - 2024

Tid 10:00 - 11:30

Socialstyrelsen bjuder in till Aktuellt om patientsäkerhet, ett digitalt forum som riktar sig till dig som arbetar med patientsäkerhet och utveckling av vård och omsorg på lednings- och strategisk nivå i kommun, exempelvis i rollen som MAS, MAR, chef, verksamhetsutvecklare, SAS – socialt ansvarig samordnare eller liknande funktion.

Dagens tema syftar till att du ska komma igång med eller fortsätta det vårdhygieniska arbetet inom vård och omsorg.

[Aktuellt om patientsäkerhet för kommun – Vårdhygien - Socialstyrelsen](#)

Hygien i omsorgen

Tre viktiga åtgärder för att förebygga smittspridning/vårdrelaterade infektioner



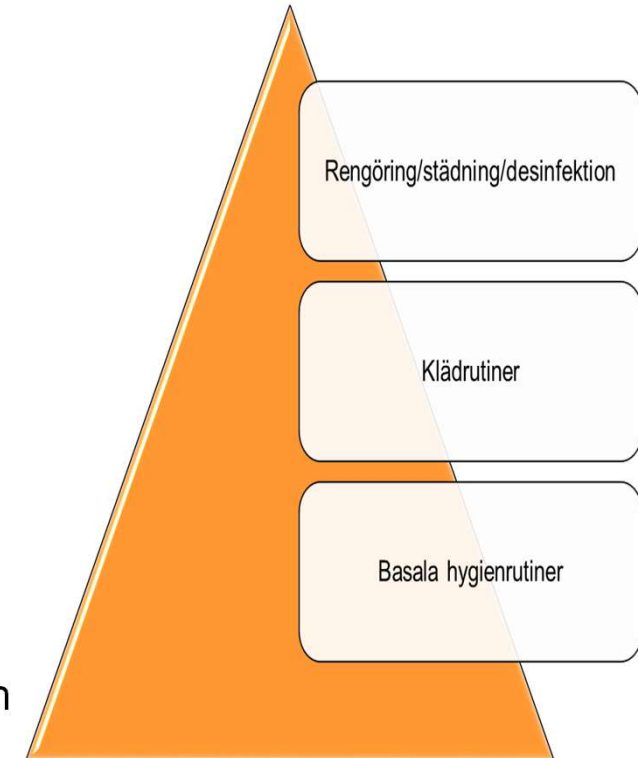
Basala hygienrutiner



Arbetskläder



Städning/Rengöring/Desinfektion



Basala hygienrutiner

Vem ska följa föreskrifterna?

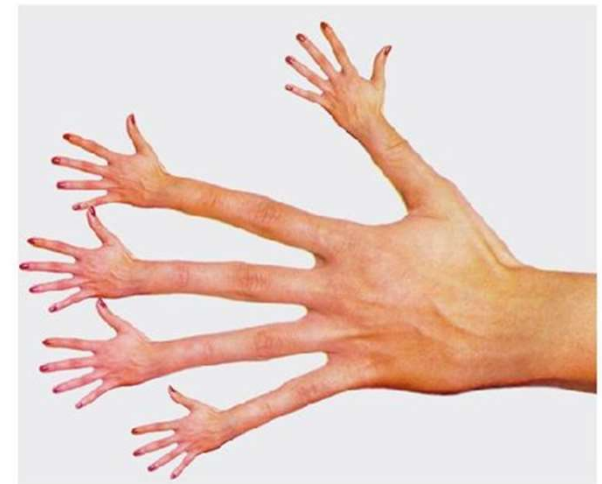
- Personal inom hälso- och sjukvård och tandvård
- Personal i gruppboenden, hemtjänst och särskilt boende för äldre
- Personliga assistenter som arbetar vid de särskilda boendena
- Elever vid utbildningar till yrken inom vård och omsorg

Viktigt att all personal som vistas i vård- eller omsorgsmiljö utför sitt arbete på ett sätt som förebygger risk för smittspridning.



Handhygien

- Underarmar och händer ska hållas fria från armbandsur, smycken, bandage, förband, stödskenor eller motsvarande
- Naglarna ska vara korta och fria från konstgjorda material
- Alltså: nagellack, lösnaglar (gel, akryl etc.) får ej användas, ej heller nageldekorationer
- Desinficera före och efter patient/brukar kontakt och före rent arbete
- Tvätta med tvål vid synlig smuts
- Använd handskar vb



Handtvätt

Tvätta händerna med flytande tvål efter smutsigt arbete och efter toalettbesök

Efter vård och omsorg av patient med kräkningar eller diarré

Före hantering av mat

Torka händerna ordentligt med fabriksrent papper

Viktigt vid vinterkräksjuka



Så tvättar du händerna

Tvätta händerna i minst **20 sekunder**

- 1.** Blöt händerna. Ta ordentligt med tvål
- 2.** Gnugga handflatorna mot varandra så att det lödrar
- 3.** Gnugga ovasidorna och mellan fingrarna
- 4.** Tvätta tummarna
- 5.** Gnugga fingertopparna i handflatan
- 6.** Skölj händerna
- 7.** Torka händerna torra med pappershandduk
- 8.** Stäng av kranen med pappershandduken

Handdesinfektion

- Händerna ska vara torra innan desinfektion
- Före och efter alla vård- och undersökningsmoment
- Före allt rent/aseptiskt arbete och efter smutsigt
- Snabbt, effektivt, skonsamt





Handskar

- Vid risk för kontakt med kroppsvätskor och utsöndringar
- Vid risk för stick- och skärskador
- Vid kontakt med rengöringsmedel
- Ersätter inte handdesinfektion
- Byts mellan varje vård- och omsorgsmoment
- Kan ej desinficeras
- Torra händer när man sätter på sig handskar, minskar risken för irritation
- Handskspridd smitta



Hur stor är risken att man kontaminerar sina händer när man tar av sig handskarna?

Plastförkläde

- Plastförkläde skyddar arbetsdräkten vid patientnära kontakt.
- Alltid vid risk för kontakt med kroppsvätskor eller annat biologiskt material
- Viktigt att byta förkläde mellan omsorgstagare.



Ett engångsförkläde av plast eller en skyddsrock ska användas, om det finns en risk för att arbetskläderna kommer i kontakt med kroppsvätskor eller annat biologiskt material

Plastförklädet minskar klädburen smitta med 30-50 ggr



Stänk- och munskydd

- Visir/skyddsglasögon
- Mun- och andningsskydd
- Används vid risk för stänk i ögon/ansikte
- Vid risk för eller vid känd luftburen smitta



Arbetskläder

- Kortärmad och sluta ovanför armbågen
- Ska bytas dagligen eller om den blivit smutsig eller våt
- Får endast bäras i arbetet eller vid färd mellan olika arbetsplatser
- Arbetsgivarägd
- Tvättas i minst 60°C
- Förvara inte rena arbetskläder tillsammans med smutsiga eller privata kläder



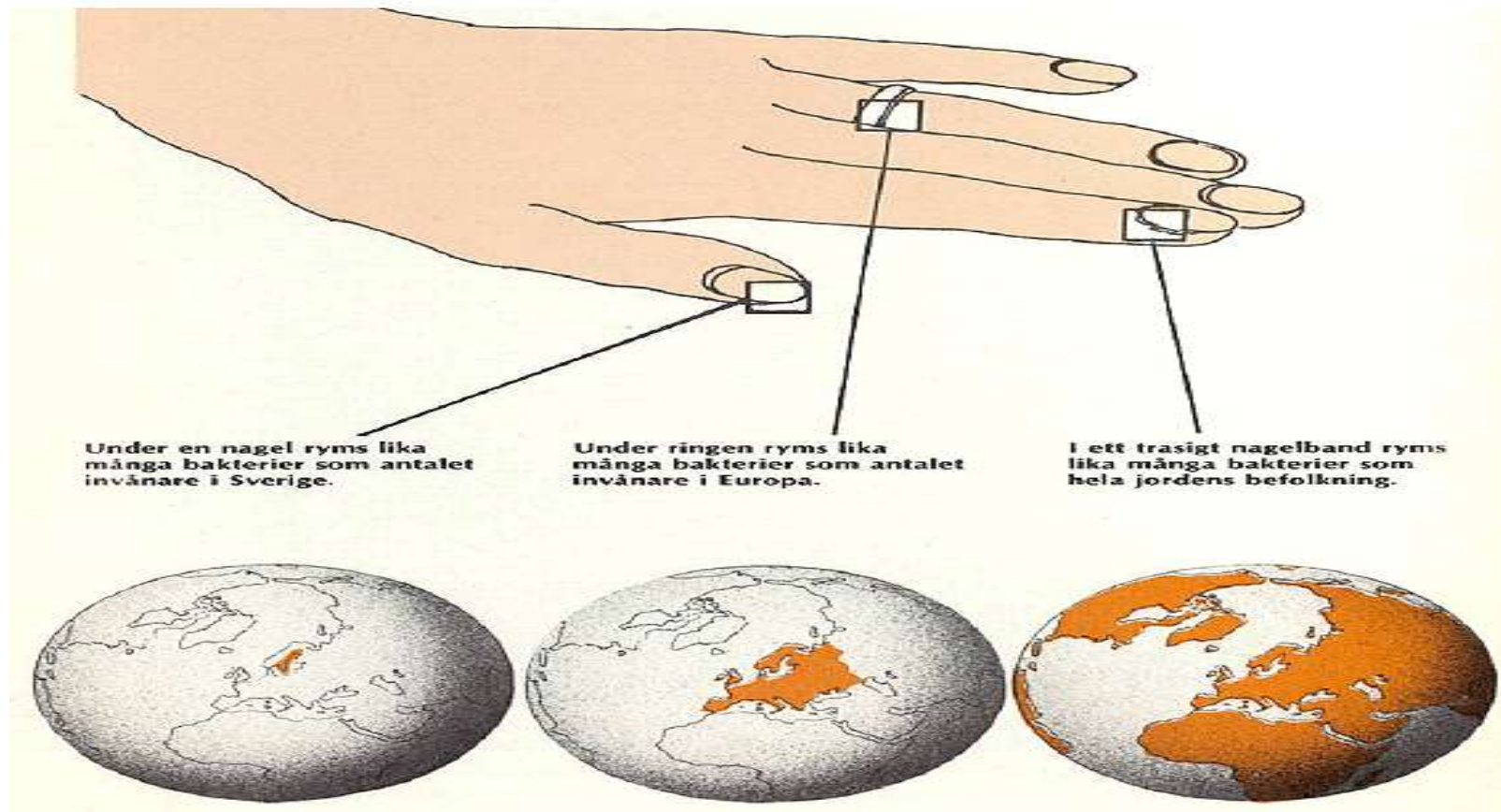
Hår och skägg

Långt hår och skägg ska sättas upp så att det inte faller ner i arbetsområdet.
Om huvudduk används ska den fästas upp, stoppas innanför arbetsdräkten, bytas och tvättas dagligen.



Bildkälla: <https://www.vardfokus.se/wp-content/uploads/vfimages/77657e72498e41b48eafcd517785c73/e55cc04f19b04382bf905d85c6066bad-1320x880.jpg>

Mikroorganismer på hand och naglar



Sår och eksem hos personal

Arbeta inte med patienter/brukare om du har:

- sårinfektion på händer och underarmar
- eksem på händer och underarmar som förhindrar handtvätt och desinfektion
- infekterade nagelband



Mätning av följsamhet till basala hygienrutiner och klädregler

Basala hygienrutiner och klädregler

Ny observation

Fyll i formuläret för att skapa en ny observation.

Yrkesgrupp

Självskattning

Korrekt desinfektion av händer före

Korrekt desinfektion av händer efter

Korrekt användning av handskar

Korrekt användning av engångsförkläde/skyddsrock

Korrekt arbetsdräkt

Fri från ringar, klockor, armband, bandage och stödskenor

Naglar korta och fria från nagellack och konstgjort material

Kort eller uppsatt hår

Lägg till observation

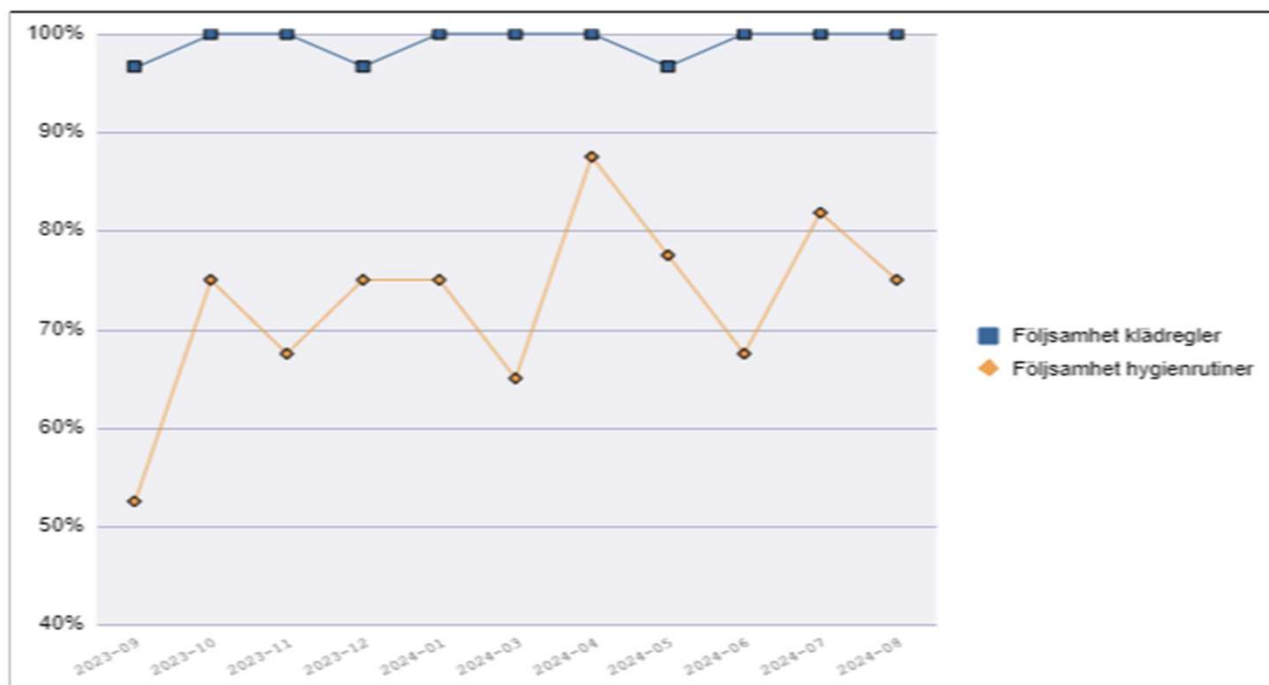
Observationslista

Ingen enhet vald

	Yrkeskategori	Självskattning	Korrekt desinf. före	Korrekt desinf. efter	Korrekt handskar	Korrekt skyddsrock	Korrekt arbetsdräkt	Fri från ringar	Naglar korta	Kort/upsatt hår	
1	Sjuksköterska/Barnm.	Ja	Ja	Ja	Ja	Ja	Ja	Ja	Ja	Ja	
2	Sjuksköterska/Barnm.	Nej	Nej	Ja	Ja	Nej	Ja	Ja	Ja	Ja	
3	Sjuksköterska/Barnm.	Nej	Ja	Ja	Ja	Ja	Ja	Ja	Ja	Ja	
4	Undersköterska	Ja	Nej	Ja	Ja	Ja	Ja	Ja	Ja	Ja	
5	Undersköterska	Nej	Nej	Ja	Ja	Ja	Ja	Ja	Ja	Ja	
6	Sjuksköterska/Barnm.	Nej	Nej	Ja	Ja	Nej	Ja	Ja	Ja	Ja	
7	Undersköterska	Ja	Ja	Ja	Ja	Ja	Ja	Ja	Ja	Ja	
8	Undersköterska	Nej	Nej	Ja	Ja	Ja	Ja	Ja	Ja	Ja	
9	Läkare	Ja	Ja	Ja	Ja	Nej	Ja	Ja	Ja	Ja	
10	Läkare	Nej	Nej	Ja	Nej	Nej	Ja	Ja	Ja	Ja	
11	Undersköterska	Ja	Ja	Ja	Ja	Ja	Ja	Ja	Ja	Ja	

Följsamhet över tid

Period	Rullande 12 månader	Antal mätningar	112
Analysfilter			



Period	Antal mätningar	Följsamhet klädregler	Följsamhet hygienregler
2023-09	10	97%	53%
2023-10	10	100%	75%
2023-11	10	100%	68%
2023-12	10	97%	75%
2024-01	10	100%	75%
2024-03	10	100%	65%
2024-04	10	100%	88%
2024-05	10	97%	78%
2024-06	10	100%	68%
2024-07	11	100%	82%
2024-08	11	100%	75%

Svenska HALT

En årlig punktprevalensmätning av vårdrelaterade infektioner, antibiotikaanvändning och riskfaktorer hos personer som bor på särskilt boende.

Syftet är att stödja ett systematiskt förbättringsarbete för att förebygga vårdrelaterade infektioner och bidra till en mer ansvarsfull antibiotikaanvändning.

Alla särskilda boenden för äldre samt LSS-enheter (lagen (1993:387) om särskilt stöd och service till vissa funktionshindrade) erbjuds att delta.

Mätningen genomförs valfri dag under vecka 46–47.

Datainsamling och återrapportering görs i det nationella kvalitetsregistret Senior alert.

Mätningen är en del av den europeiska smittskyddsmyndighetens (ECDC) HALT-mätningar och metoden baseras på ECDC:s protokoll.

HALT

VEK



**Vårdhygienisk egenkontroll (VEK) – Verktyg för
strukturerat ledningsarbete inom kommunal
vård och omsorg**

Spoldesinfektor

För cirkulationsgods t.ex. bäcken,
urinflaska, sugflaska

Öppet avlopp

Tömning

Renspolning

Desinfektion

För ögat synligt rent

Placering av gods



Diskdesinfektor

För t ex. instrument, cirkulationsgods

(värmeståligt, rostfritt, icke-poröst, flergångs)

Stängt avlopp

Cirkulerande vatten

Avancerad rengöring

Disk- och sköljmedel

Godset blir desinfekterat



Förråd



Tvätthantering

Personalkläder
Brukarnas tvätt



Upphandling och byggnation Vårdhygieniska krav



Svensk Förening för Vårdhygien

**Byggskap och Vårdhygien
Vårdhygieniska aspekter vid ny- och
ombyggnation samt reovering av
vårdlokaler (BOV)**

Bildkälla:<https://skr.se/images/200.3e4bda3818beb99b39e7b48f/1701244006951/18.55b98c011691ab8410898b64.png>

Ny och ombyggnation

Utformningen av vårdlokaler har betydelse för en god hygienisk standard enligt Hälso-och sjukvårdslagen så att vårdrelaterade infektioner (VRI) och smittspridning förhindras.

En välplanerad vårdlokal ger förutsättningar för ett säkert arbetssätt hos vårdpersonal och service

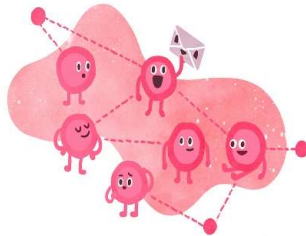
Designen av lokaler har betydelse för att förhindra smittspridning genom att vårdhygieniska aspekter är beaktade vid planering av ventilation, avlopp och vattensystem.

Smittspårning

Vem har ansvar för vad?

Behandlande läkare:

- Ställer diagnos
- Informerar patienten
- Anmäler i Sminet om det är aktuellt
- Ger förhållningsregler
- Är ansvarig för smittspårningen



Enhetschef:

- Bistår Vårdhygien med information
- Ser till att provtagning blir utförd
- Ser till att ev. smittspårningsbrev skickas till aktuella patienter som blivit utskrivna. Kan även komma att gälla information till anhöriga.

Vårdhygien:

- Initierar smittspårning
- Bistår med brev, information etc.

Vårdhygiens hemsida: Webbplatsen För vårdgivare (vårdgivarwebben)

<https://vardgivare.regionkalmar.se>

Vårdhygien

Vi utgör en expertfunktion som ska medverka till att vårdgivare bedriver vård av god kvalitet så att antalet vårdrelaterade infektioner hålls nere.

För smittskydds- och hygienfrågor utanför vård och omsorg hänvisas till [smittskydd](#).



Aktuell information

Här hittar du våra senaste nyheter, uppdateringar, utbildningskalender och aktuella råd från oss på vårdhygien.

Kontaktuppgifter och uppdrag

Vi arbetar med att förebygga vårdrelaterade infektioner för såväl patienter, omsorgstagare som personal inom hälso- och sjukvård samt kommunal vård och omsorg.

Kommunal vård och omsorg

Här hittar du som arbetar inom kommunal vård och omsorg vårdhygieniska riktlinjer och rutiner.

Övergripande hygienriktlinjer och rutiner

Dokument som beskriver basala hygienrutiner i vården, städ och desinfektion samt riktlinjer kring utrustning och inredning.

Smittämnen

Här hittar du som arbetar inom Region Kalmar län vårdhygieniska riktlinjer för enskilda smittämnen.

Hygienombud

Du som är hygienombud hittar uppdragsbeskrivning, mallar för hygienrondsprotokoll med mera här.

Utbildnings- och informationsmaterial samt styrande dokument

Nästa steg i vår samverkan



Länsgemensam ledning i samverkan

Inom socialtjänst och angränsande område hälso- och sjukvård samt skolan i Kalmar län

Borgholms kommun | Emmaboda kommun | Hultsfreds kommun
Högsby kommun | Kalmar kommun | Mönsterås kommun
Mörbylånga kommun | Nybro kommun | Oskarhamns kommun
Torsås kommun | Vimmerby kommun | Västerviks kommun
Kalmarsunds Gymnasieförbund | Kommunförbundet Kalmar län
Region Kalmar län

Inriktningsbeslut 2024-04-12 av social- och omsorgschefer, samt representanter från regionens ledningsstab:

- Varje kommun utser en kontaktsjuksköterska*, som
 - är kontaktperson
 - är länk för utbildningar och information från Vårdhygien
 - för ut kunskaper i sin organisation.
- Vårdhygien
 - Vårdhygien kan vara sammankallande för kommunernas kontaktsjuksköterskor/personer för att erbjuda utbildning, erfarenhetsutbyte och samverkan. → Nästa steg: Första tillfälle planeras i mars/april för de kommuner som då har utsedda kontaktsjuksköterskor. Kommunerna rapportera utsedda personers kontaktinformation via vardgivare.regionkalmar.se <https://vardgivare.regionkalmar.se/vard--behandling/vardhygien/riktlinjer-och-rutiner-for-kommunal-vard-och-omsorg/#heading-4>
 - Vårdhygien erbjuder att fortsatt upprätta vårdhygieniska riktlinjer anpassade för kommunal vård och omsorg. → Fortsatt information på: vardgivare.regionkalmar.se
 - Vårdhygien erbjuder stöd med smittspårning, utredning och handlingsstöd vid utbrott av smittsamma sjukdomar och antibiotikaresistenta bakterier. → Enhetschefen kontaktar Vårdhygieniska enheten, eller oftast tvärt om

Kommunerna ansvarar själva för sin uppföljning av följsamhet till basala hygienrutiner. Vårdhygien bistår vid behov.

*) sjuksköterska eller annan lämplig person med hälso-och sjukvårdsbakgrund

Frågor

- Inga föranmälda frågor har inkommit vid anmälan till denna dag.
- Öppna din kamera i mobilen och zooma in kameran på QR-koden, tryck på länken som kommer upp i bilden, svara på frågorna och fyll i om du själv har några frågor.
- Vi tar muntliga frågor i storgrupp för er som räcker upp handen.

The background is a vibrant red color. It features several overlapping, semi-transparent circles in various shades of red, creating a layered, organic effect. In the center, a solid red heart shape is formed by the intersection of two overlapping circles. The text is centered within this heart.

Tillsammans
för ett **friskare**
tryggare och
rikare liv