

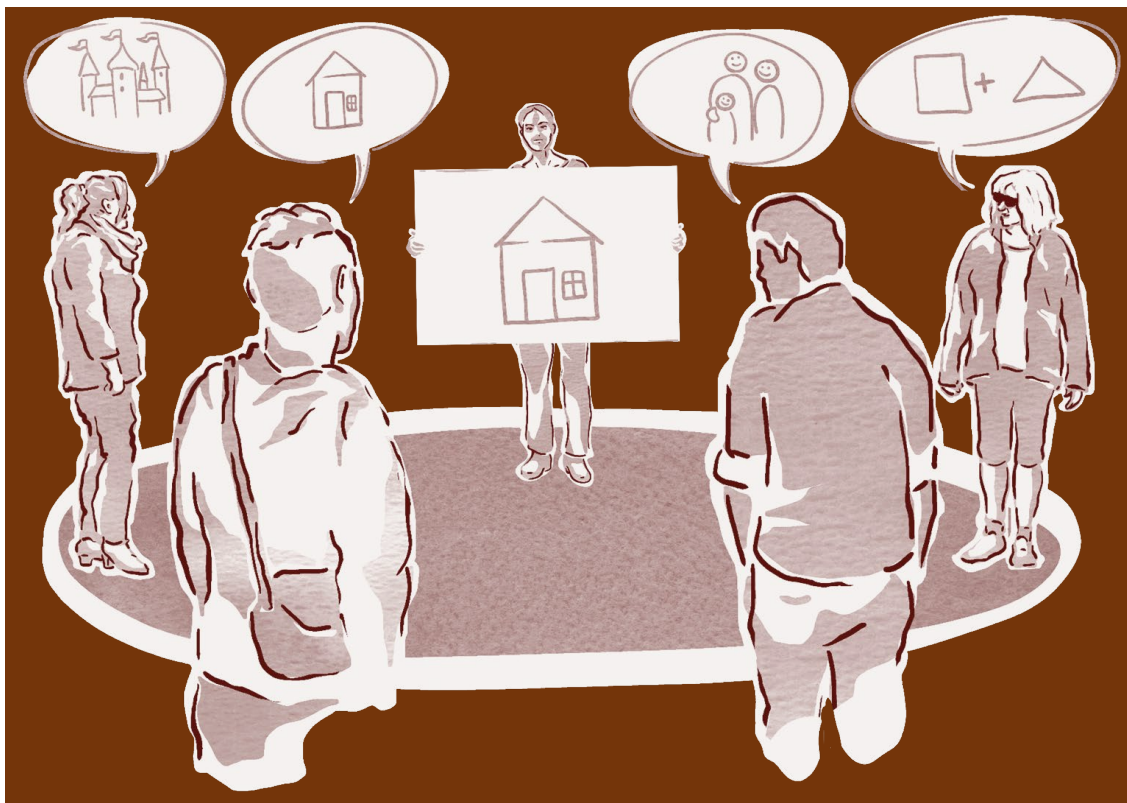


# Vård- och insatsprogram

## Case



# Psykiatri



Annelie är 55 år. Annelie har en nyligen fått en schizofrenidiagnos. I VIP under förebyggande insatser – barn som närstående - läser du om vikten av att Annelies familj och barn får rätt stöd. Du läser att det finns en stor risk att barn till personer med psykisk ohälsa löper risk att själva utveckla psykisk ohälsa och/eller skadligt bruk och beroende. Du får stöd i VIP:en kring vilka frågor du ska ställa och vilka kontakter du ska ta för att på bästa sätt hjälpa och stötta Annelies barn.



Länsgemensam ledning i samverkan

Inom socialtjänst och angränsande område hälso- och sjukvård samt skolan i Kalmar län

# Mödrahälsovården



Sara är 35 år och är gravid med sitt första barn. I journalen ser du att hon har en tidigare historik av självskadebeteende. Hon har varit inlagd på psykiatrisk vårdavdelning när hon var i 18-års åldern. I VIP självskadebeteende - tidig upptäckt, läser du att samsjukligheten är ca 50% för dessa patienter och det finns förhöjd risk att Sara även har ett missbruk, ätstörning eller depression. Du läser också att det finns en stor risk att personer som tidigare haft ett självskadebeteende (ätstörning) riskerar att återfalla under graviditet och efter förlossning. Du hittar förslag på frågor du kan ställa till Sara under besöket och du vet nu vikten av att involvera Saras anhöriga så det finns stöd runt henne.



# Primärvård hälsokoordinator/tobaksavvänjare



Tomas 54 år arbetar som resande försäljare. Har fru och barn hemma. Tomas kommer till livsstilmottagningen eftersom han har högt blodtryck. Han är storrökare, ca ett paket om dagen. Tomas har rökt regelbundet sedan han var 15 år. Under senaste undersökningen hos doktorn togs det prover som visade att Tomas har en överkonsumtion av alkohol. Han har ett Peth-värde på 0,93, överkonsumtion alkohol Peth är 0,30. Därav remissen till livsstilmottagningen för att få ner alkoholkonsumtionen och helst sluta med cigaretter. Tomas förklarar att när han bor på hotell är det lätt att han tar ett par starköl innan han somnar. Dels för att komma ner i varv och som tidsfördriv då han upplever det ensamt att bo på hotell i veckorna.

I VIP missbruk/beroende hittar du allt som kan hjälpa dig att behandla denna patient på bästa vis. Det finns information om vilket material du kan använda och en hel del bra bakgrundsfakta som du kan använda dig av i din behandling för att motivera patient att framförallt i första skedet sluta med alkoholen. Där finns även alkohol med som samsjuklighet vid högt blodtryck.



# Läkare primärvård



Lars är 80 år. Lars är nyligen änkeman. Lars och hans fru var gifta i 50 år. Lars bor själv i en lägenhet i Hultsfred. Lars och hans fru har två barn. Sonen bor i New York och dottern bor i Stockholm. "de har mycket med sitt" säger Lars under besöket. Han beskriver att han inte haft så mycket kontakt med sonen de sista åren. Lars beskriver idag smärta i ryggen. Lars har besökt hälsocentralen vid flera tillfällen senaste månaderna. I VIP depression hittar du bra frågor att ställa vid en strukturerad suicidriskbedömning. Du vet att äldre män i vårt län är överrepresenterade när det kommer till suicid och suicidala handlingar. Du hittar förslag på frågor i VIP:en. Du hittar där både riskbedömning och skattningsskalor. Du vet också vikten av att våga fråga - våga ta svaret.





# Socialtjänst- socialpsykiatri



- Linda 42 år har både adhd och alkoholberoende, i perioder även tablettberoende. Hon har insats boendestöd beviljad via kommunen men bor i ett eget boende. Linda har svårt att hålla en fungerande daglig struktur för sitt liv, det blir lätt stökigt och rörigt. Hon arbetar inte, utan har sjukersättning från Försäkringskassan. Hon går en del och deltar i gemenskapen via Stadsmissionens öppna verksamhet i stan. Linda är antingen “på eller av”, och i perioder försöker hon reglera sig med alkohol och tabletter, vilket oftast bara leder till att hon förstärker och förlänger sina perioder av “på eller av”. Antingen gör hon allt extra mycket extra fort, och det går snabbt, blir tokigt och intensivt eller så gör hon ingenting, vill ingenting, isolerar sig och umgås inte med någon. Dessa på och av perioder påverkar Lindas hälsa och mående, och det sliter på relationen till personalen som boendestöd. Personalen har tagit stöd av två VIP:ar i sitt arbete med Linda: “VIP Missbruk och beroende” och “VIP ADHD”. I dessa VIP:ar har de fått stöd i hur bibehålla struktur i deras bemötande och arbetssätt tillsammans med Linda. Genom att personalen får en större förståelse för Lindas sammansatta problematik så har de blivit mer öppna för att inkludera Linda i sin egna genomförandeplan, med aktiviteter som kan stärka henne att balansera upp perioder av “på och av” och hålla en jämnare struktur och energinivå för Linda, samt involvera Lindas närstående i denna planering. Personalen återkommer ofta till “VIP Missbruk och beroende” och “VIP ADHD” som stöd i arbetet med Linda. När personalen är oense om ett förhållningssätt där de behöver få en gemensam kunskapsbas utgör VIP ett bra stöd.



# Socialtjänst - försörjningsstöd

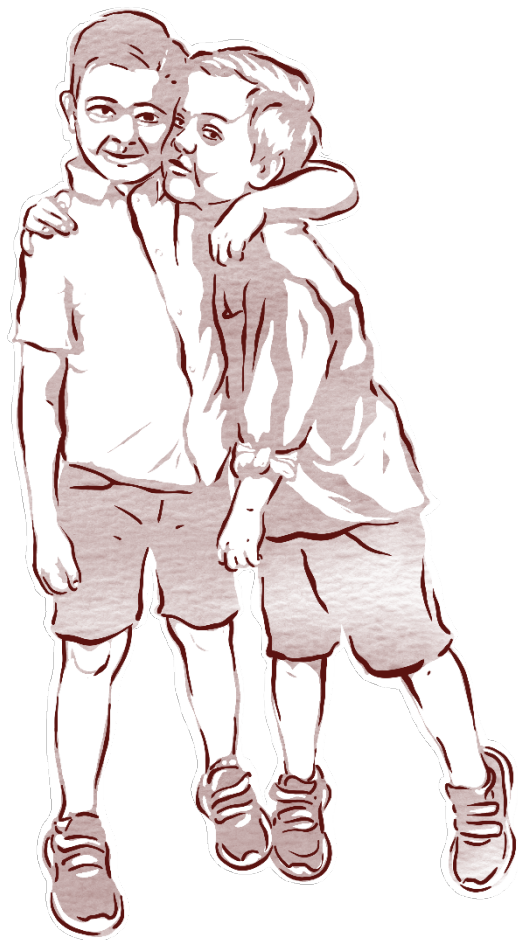


- Lotta arbetar som socialsekreterare och möter i sitt arbete en familj där pappa David har schizofreni. I perioder uppvisar han ett sämre mående och det är svårt för honom att upprätthålla den planering som behövs för att han ska ha rätt till utbetalning av ekonomiskt bistånd. Davids mående påverkar även övriga familjen, hans fru Kristina och deras båda barn. Lotta har i “VIP Schizofreni och liknande tillstånd” läst sig till under avsnittet “Om tillståndet” och genom detta fått mer kunskap om vad schizofreni innebär, tecken på insjuknande etc. Lotta upplever att hon via VIP:en har fått information om hur David på bästa sätt kan bemötas, samt har tillsammans med David och hans fru Kristina, när David har mått bra, kunnat prata om hur de ska hantera Davids perioder av insjuknande.

Lotta har via VIP blivit vägledad i detta arbete eftersom det i avsnitt “Tidiga tecken och tidig upptäckt”, genom framförallt möjligheten att involvera närstående i arbetet med att i tid upptäcka symtom och beteendeförändringar på insjuknande och då i samverkan med vården kunna erbjuda stöd i rätt tid både för David men även hans fru och hans barn. Lotta upplever att vägledningen som VIP har gett har ökat hennes trygghet i sin professionella roll som socialsekreterare att kunna stödja och vägleda på familjen i rätt sätt och ställa rimliga krav på Davids prestation utifrån hans diagnos, där han i perioder är högfungerande och i perioder inte klarar någonting alls.



# Förskola



Victor 5 år. Viktor har nyligen börjat på din förskola där du arbetar som förskolepedagog. Viktor och hans familj är inflyttad ifrån Nässjö. Victor har svårt att reglera sina känslor och "knäcka den sociala koden". Han har svårt att leka med andra barn. Det är oftast stökiga situationer runt honom vid maten. Han har svårt att sitta still längre stunder. Han pratar högt och vet inte när han ska vänta på sin tur. Du går in på "VIP adhd – tidiga tecken". Där kan du läsa om tidiga tecken på adhd och vad ni som förskola kan tänka på. Ni får tips på hur ni som förskola kan tillgängliggöra lärmiljön, ex tydliggöra dagen, skapa struktur, ge Victor stöd i samspel och lek och vilka hjälpmedel som kan vara pedagogiska och lämpliga att använda i samspel med Victor. Ni får även stöd och tips på hur ni kan prata med Victors vårdnadshavare. Ni vet nu även vikten av en god samverkan med vårdnadshavarna för att kunna förbereda Victor inför skolstart.





# Anhörig



Stina är 45 år och hennes man har nyligen fått besked att han ska få genomgå en adhd utredning. Stinas man, Mikael, har haft det kämpigt sedan tonåren med både utbildning och jobb. Stina läser i VIP:en om adhd. Hon läser om hur en utredning går till, vad den innebär, vilka olika behandlingsmetoder som finns och hur viktig hennes roll är som närstående. Hon vet nu hur hon ska förbereda sig på att stötta Mikael under utredningsprocessen. Hon vet nu också vilka frågor hon kan ställa till läkaren och de personer hon kommer träffa inom vården.



# Anhörig



Elsa 78 år har vårdat sin man Åke 79 år i hemmet under flera år. Åke har alzheimer och har fått en depressionsdiagnos. Det har nu blivit ohållbart för Elsa att ha kvar Åke i hemmet. Elsa har samtidigt dåligt samvete för att hon nu ansöker om en plats på ett äldreboende. Hon är orolig att andra människor inte kommer att förstå vad Åke behöver och vilken fin man han egentligen är.

Elsa har fått besked om att det ska göras en SIP på Åke. I VIP depression står tydligt beskrivet om vad en SIP är och vikten av att involvera anhöriga. Det står även beskrivet att hon, som anhörig, kan få samtalsstöd. Det står även att hon kan få stöd i olika patient-och anhörigföreningar.

Efter detta så känner hon sig trygg i det inplanerade SIP-mötet. Hon vet vilka frågor hon ska ställa och vilket stöd hon och hennes make kan få.



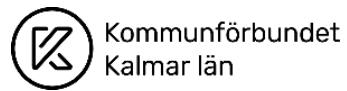
# Ungdomsmottagning



Lisa 16 år kommer till ungdomsmottagningen för recept och rådgivning för p-piller. Under besöket svarar hon svävande på frågor om sin relation. Hon har svårt att berätta om hur hennes relation till sin pojkvän är. Hon säger att hon inte umgås så mycket med sina vänner längre. Du ser flera blåmärken på hennes arm. (VIP – tidig upptäckt - frågor att ställa “tecken på våld” - olika tecken på våld) Du känner sig nu säker på att ställa frågor om våld och även om depression. Du vet nu mer om olika riskfaktorer och tecken på våld. Du kan ge Lisa rätt stöd och bemötande och hjälpa henne vidare.

Vid fortsatt samtal med Lisa stärks dina misstankar om att hon är utsatt för våld av sin pojkvän. Under VIP – kartläggning och utredning framgår information om din skyldighet att anmäla vid misstanke om våldsutsatthet och VIP:en guidar dig vidare om hur du gör en orosanmälan till socialtjänsten.





Länsgemensam ledning i samverkan  
Inom socialtjänst och angränsande område hälso- och sjukvård samt skolan i Kalmar län