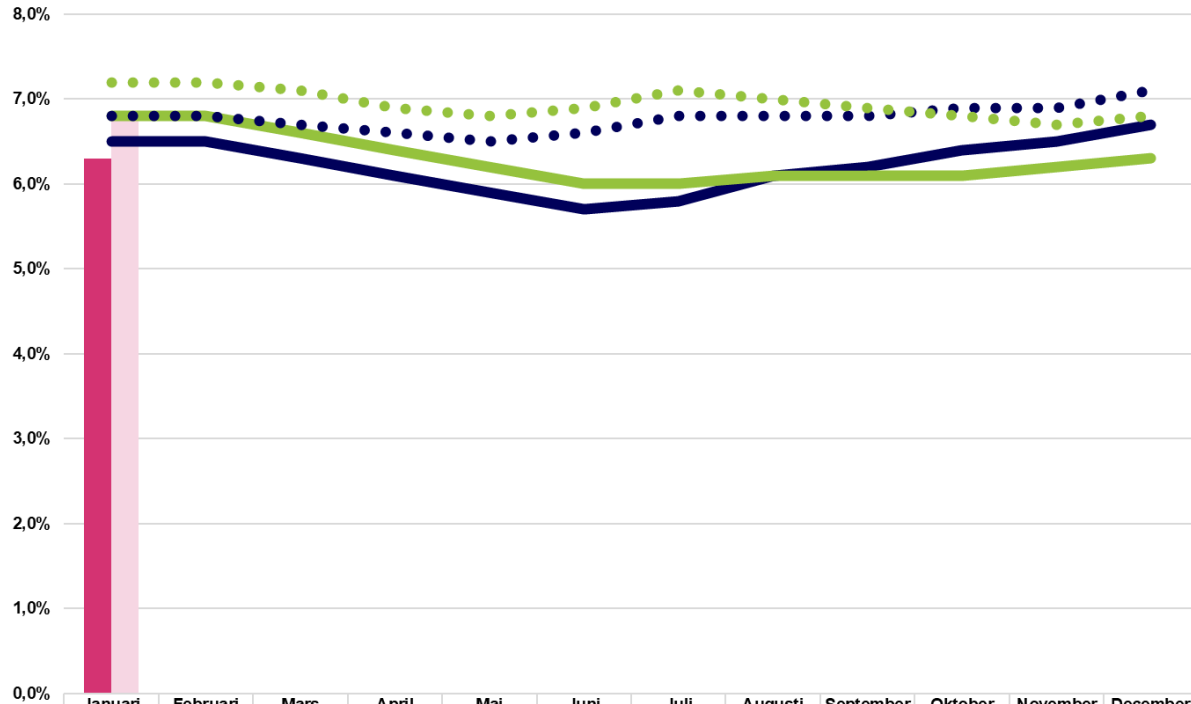




Arbetsförmedlingens månadsstatistik Januari 2026

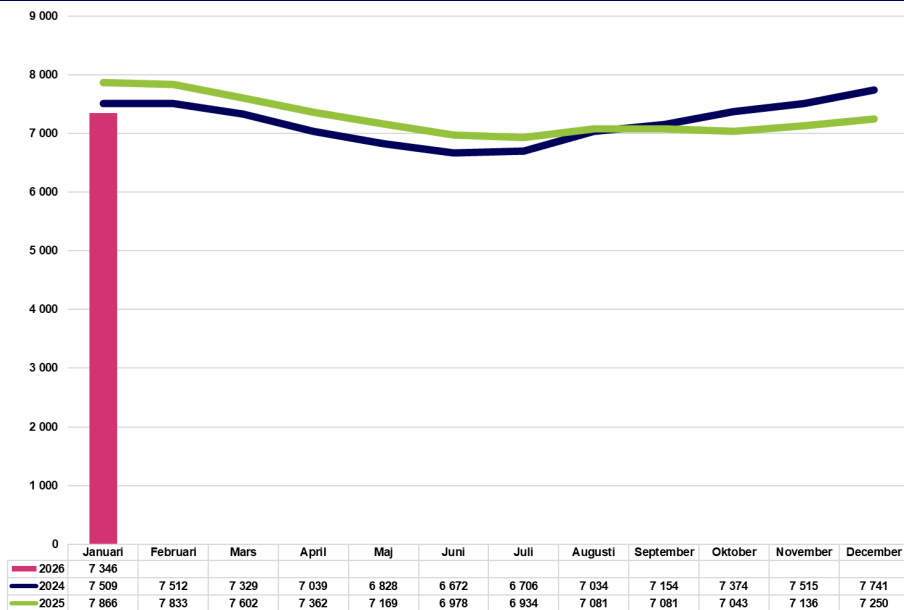
Inskrivna arbetslösa i procent



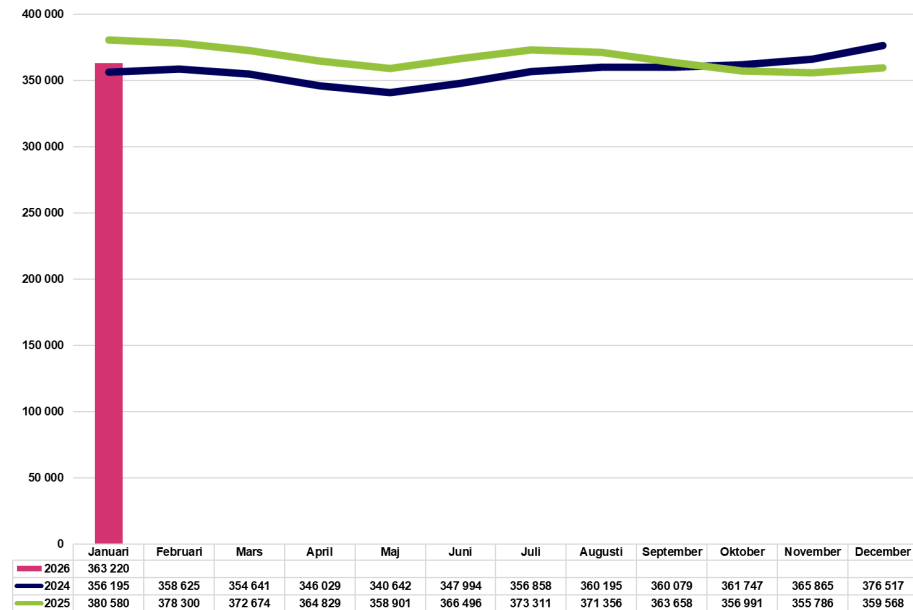
	Januari	Februari	Mars	April	Maj	Juni	Juli	Augusti	September	Oktober	November	December
■ Länet; 2026	6,3%											
■ Riket; 2026	6,8%											
■ Länet; 2024	6,5%	6,5%	6,3%	6,1%	5,9%	5,7%	5,8%	6,1%	6,2%	6,4%	6,5%	6,7%
■ Länet; 2025	6,8%	6,8%	6,6%	6,4%	6,2%	6,0%	6,0%	6,1%	6,1%	6,1%	6,2%	6,3%
●●● Riket; 2024	6,8%	6,8%	6,7%	6,6%	6,5%	6,6%	6,8%	6,8%	6,8%	6,9%	6,9%	7,1%
●●● Riket; 2025	7,2%	7,2%	7,1%	6,9%	6,8%	6,9%	7,1%	7,0%	6,9%	6,8%	6,7%	6,8%

Inskrivna arbetslösa 16-66 år som andel av den registerbaserade arbetskraften (till och med 2025-12 avses åldrarna 16-65 år). Inskrivna arbetslösa är en summering av antalet öppet arbetslösa och arbetslösa som deltar i ett arbetsmarknadspolitiskt program.

Inskrivna arbetslösa, Kalmar län

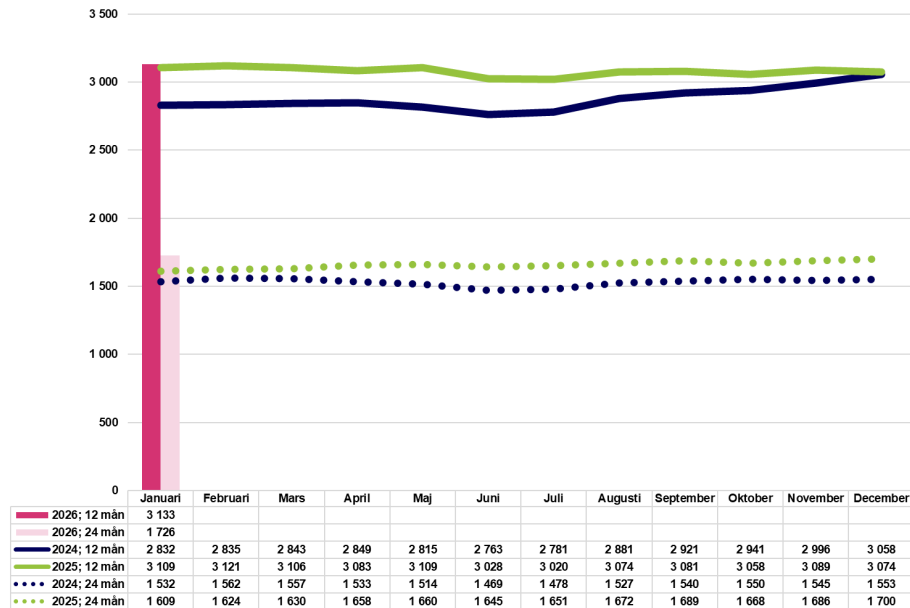


Inskrivna arbetslösa, riket

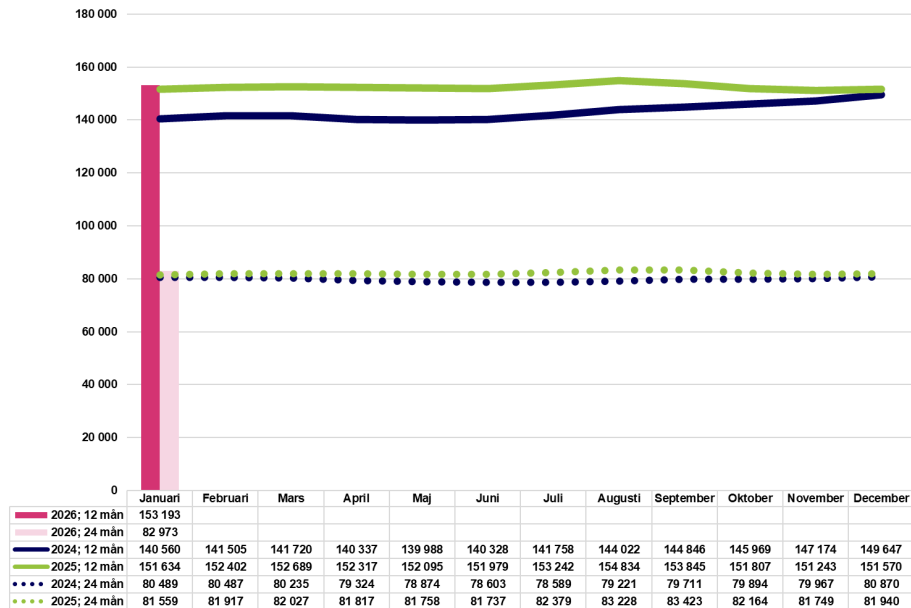


Inskrivna arbetslösa 16-66 år (till och med 2025-12 avses åldrarna 16-65 år). Inskrivna arbetslösa är en summering av antalet öppet arbetslösa och arbetslösa som deltar i ett arbetsmarknadspolitiskt program.

Inskrivna långtidsarbetslösa, Kalmar län



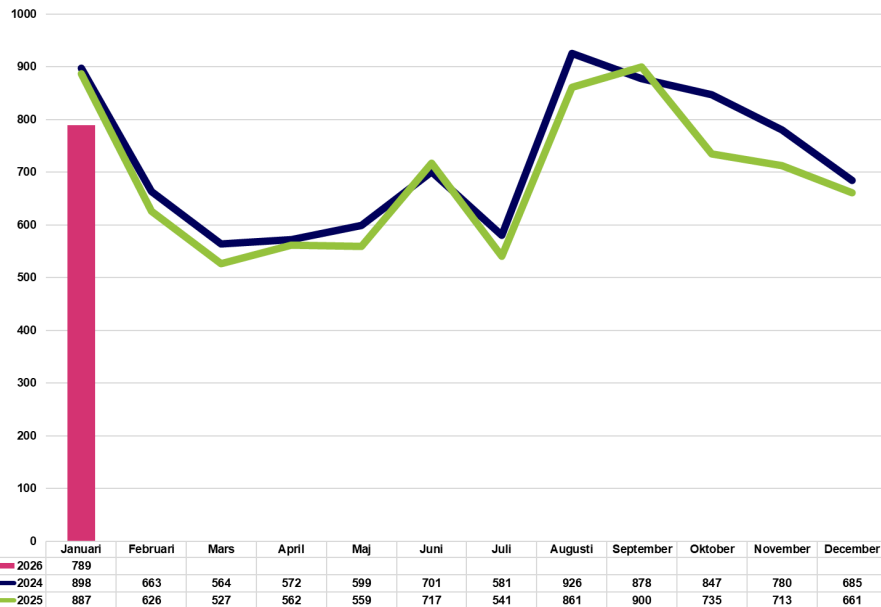
Inskrivna långtidsarbetslösa, riket



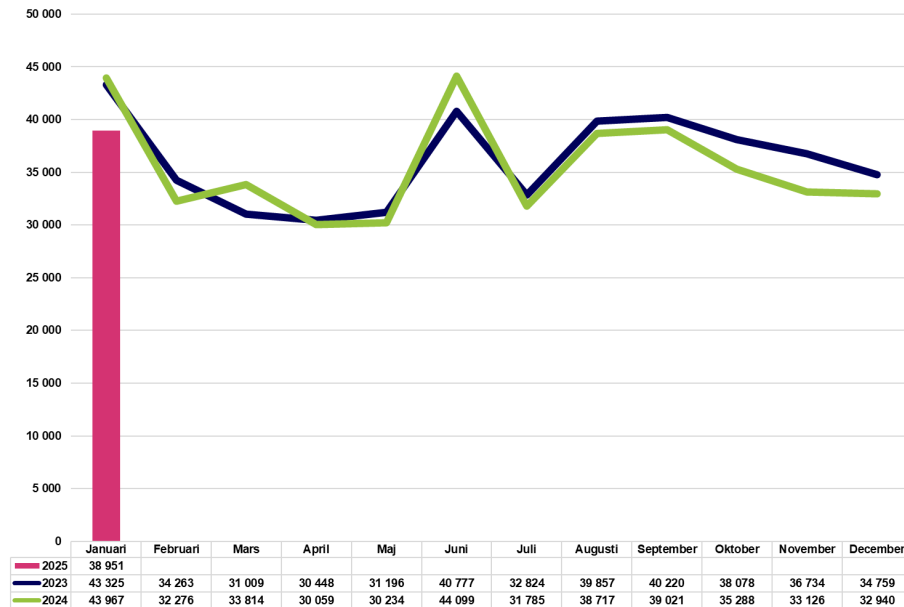
Inskrivna arbetslösa 16-66 år (till och med 2025-12 avses åldrarna 16-65 år) som varit sammanhängande utan arbete i mer än 12 respektive 24 månader.

Inskrivna arbetslösa är en summering av antalet öppet arbetslösa och arbetslösa som deltar i ett arbetsmarknadspolitiskt program.

Nya inskrivna arbetssökande, Kalmar län

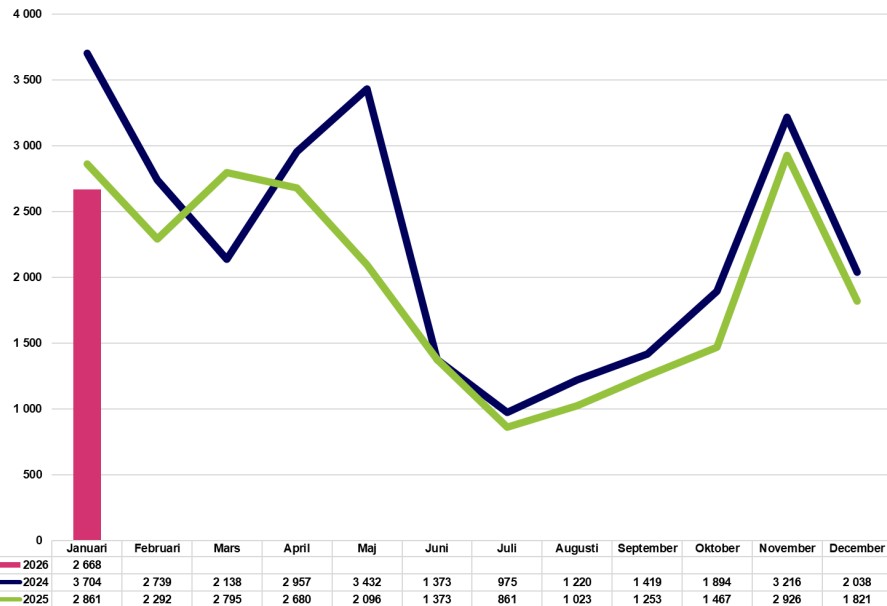


Nya inskrivna arbetssökande, riket

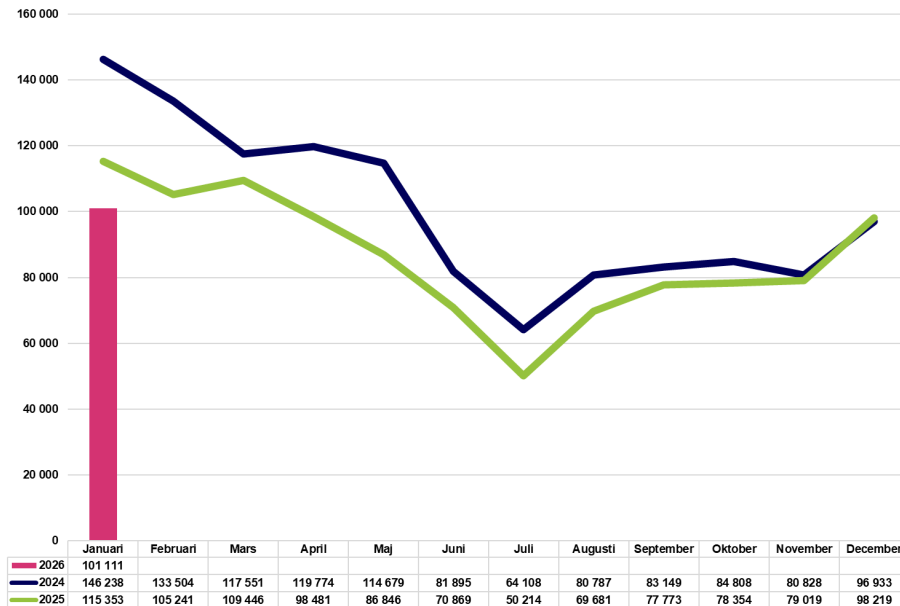


Antalet personer som skrivit in sig på Arbetsförmedlingen under respektive månad.

Nya lediga jobb, Kalmar län



Nya lediga jobb, riket

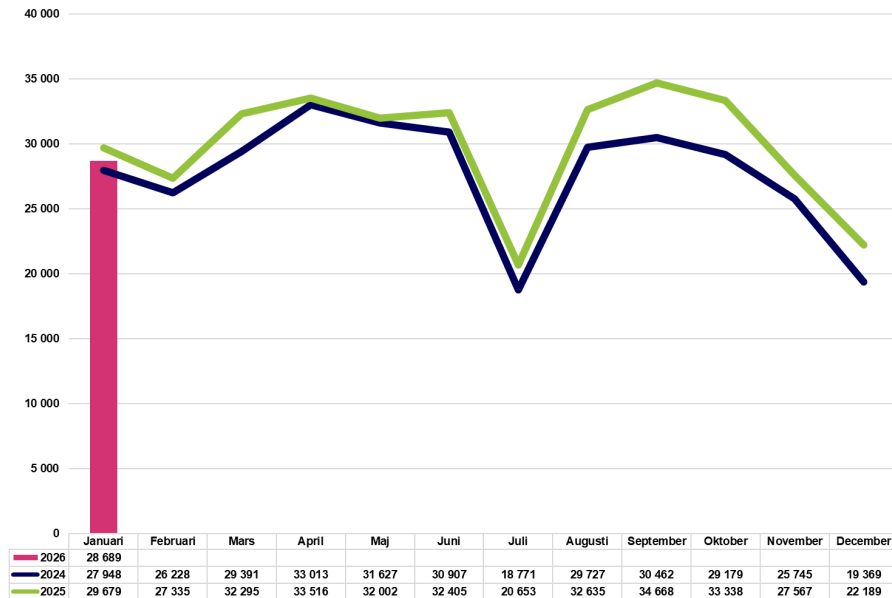


Nya lediga jobb som arbetsgivare har anmält till Arbetsförmedlingen under respektive månad.

Arbetssökande som har fått arbete, Kalmar län

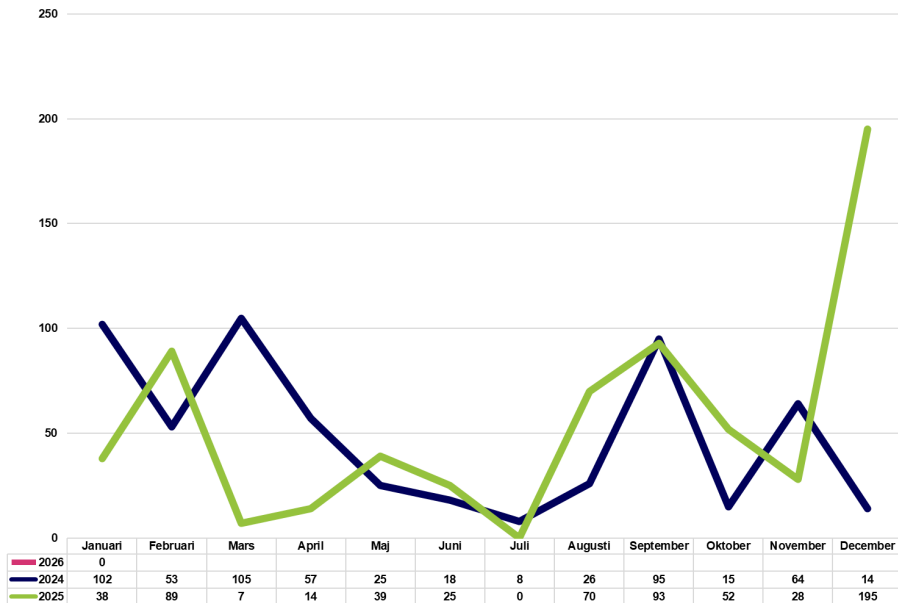


Arbetssökande som har fått arbete, riket

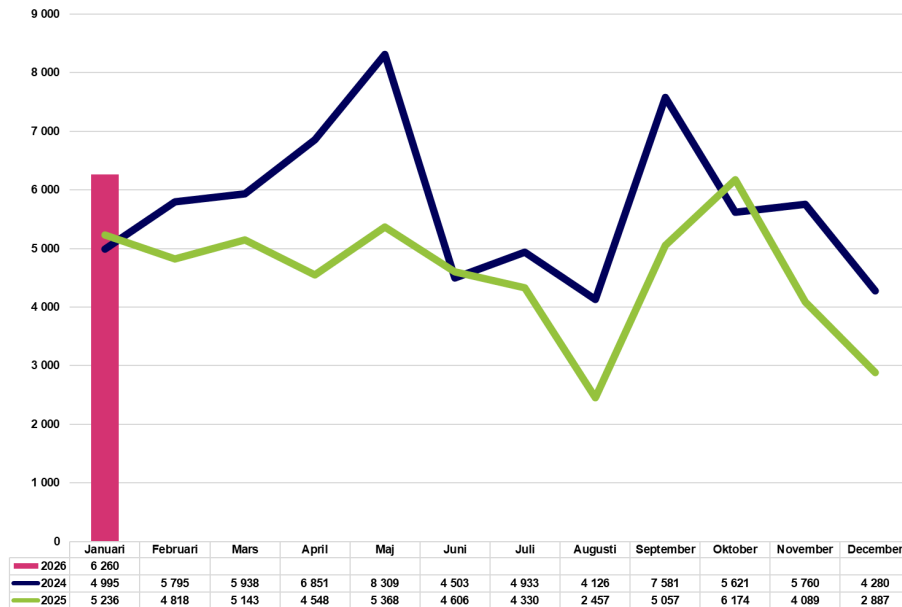


Arbetssökande som har fått arbete. En person har arbete om den befinner sig i någon sökandekategori som innebär arbete eller om personen är avregistrerad med en kod som innebär arbete.

Antal varslade personer, Kalmar län



Antal varslade personer, riket



Arbetsgivare är skyldiga att varsla om minst fem personer i samma län riskerar att bli uppsagda på grund av arbetsbrist.

Antal varslade personer i januari 2026

Näringsgren	Kalmar län	Riket
Jordbruk, skogsbruk och fiske	0	20
Utvinning av mineral	0	0
Tillverkning	0	992
Försörjning av el, gas, värme och kyla	0	8
Vattenförsörjning; avloppsrening, avfallshantering och sanering	0	5
Byggverksamhet	0	493
Handel; reparation av motorfordon och motorcyklar	0	861
Transport och magasinering	0	292
Hotell- och restaurangverksamhet	0	142
Informations- och kommunikationsverksamhet	0	1972
Finans- och försäkringsverksamhet	0	17
Fastighetsverksamhet	0	20
Verksamhet inom juridik, ekonomi, vetenskap och teknik	0	323
Uthyrning, fastighetsservice, resetjänster och andra stödtjänster	0	684
Offentlig förvaltning och försvar; obligatorisk socialförsäkring	0	20
Utbildning	0	73
Vård och omsorg; sociala tjänster	0	195
Kultur, nöje och fritid	0	70
Annan serviceverksamhet	0	55
Verksamhet vid internationella organisationer, ambassader och dylikt	0	0
Uppgift saknas	0	18
Summa	0	6 260

Arbetsgivare är skyldiga att varsla om minst fem personer i samma län riskerar att bli uppsagda på grund av arbetsbrist.

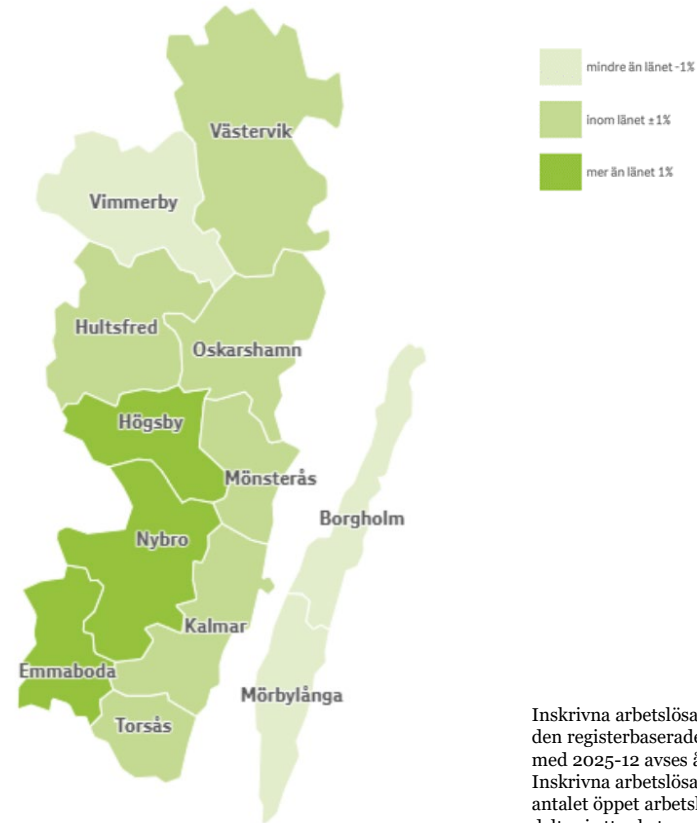
Inskrivna arbetslösa

	Kvinnor				Män				Totalt			
	Öppet arbetslösa	I program	Inskrivna arbetslösa	Differens	Öppet arbetslösa	I program	Inskrivna arbetslösa	Differens	Öppet arbetslösa	I program	Inskrivna arbetslösa	Differens
Riket	93 222	80 638	173 860	-6 814	109 466	79 894	189 360	-10 546	202 688	160 532	363 220	-17 360
Kalmar län	1 609	1 859	3 468	-174	1 944	1 934	3 878	-346	3 553	3 793	7 346	-520
Borgholm	60	45	105	-16	84	41	125	-16	144	86	230	-32
Emmaboda	76	85	161	10	76	85	161	-7	152	170	322	3
Hultsfred	92	105	197	-12	110	110	220	-56	202	215	417	-68
Högsby	47	42	89	-12	40	51	91	-22	87	93	180	-34
Kalmar	553	624	1 177	-30	654	649	1 303	-115	1 207	1 273	2 480	-145
Mönsterås	70	109	179	-18	106	94	200	-4	176	203	379	-22
Mörbylånga	70	62	132	-1	84	65	149	-16	154	127	281	-17
Nybro	148	207	355	-11	190	199	389	-17	338	406	744	-28
Oskarshamn	190	234	424	21	204	202	406	13	394	436	830	34
Torsås	30	47	77	-6	49	66	115	-10	79	113	192	-16
Vimmerby	81	80	161	-50	83	84	167	-68	164	164	328	-118
Västervik	192	219	411	-49	264	288	552	-28	456	507	963	-77

Inskrivna arbetslösa 16-66 år.
Differens: Jämförelse med samma månad 2025 (till och med 2025-12 avses åldrarna 16-65 år).
Inskrivna arbetslösa är en summering av antalet öppet arbetslösa och arbetslösa som deltar i ett arbetsmarknadspolitiskt program.

Inskrivna arbetslösa i procent

	Andel inskrivna arbetslösa av registerbaserad arbetskraft	Förändring jämfört med motsvarande period föregående år (procentenheter)
Riket	6,8%	-0,4
Kalmar län	6,3%	-0,5
Borgholm	5,3%	-0,8
Emmaboda	8,1%	0,1
Hultsfred	7,1%	-1,1
Högsby	8,3%	-1,3
Kalmar	6,7%	-0,5
Mönsterås	6,3%	-0,4
Mörbylånga	3,8%	-0,3
Nybro	8,1%	-0,3
Oskarshamn	6,3%	0,2
Torsås	6,3%	-0,6
Vimmerby	4,4%	-1,6
Västervik	5,8%	-0,5



Inskrivna arbetslösa 16-66 år som andel av den registerbaserade arbetskraften (till och med 2025-12 avses åldrarna 16-65 år). Inskrivna arbetslösa är en summering av antalet öppet arbetslösa och arbetslösa som deltar i ett arbetsmarknadspolitiskt program.

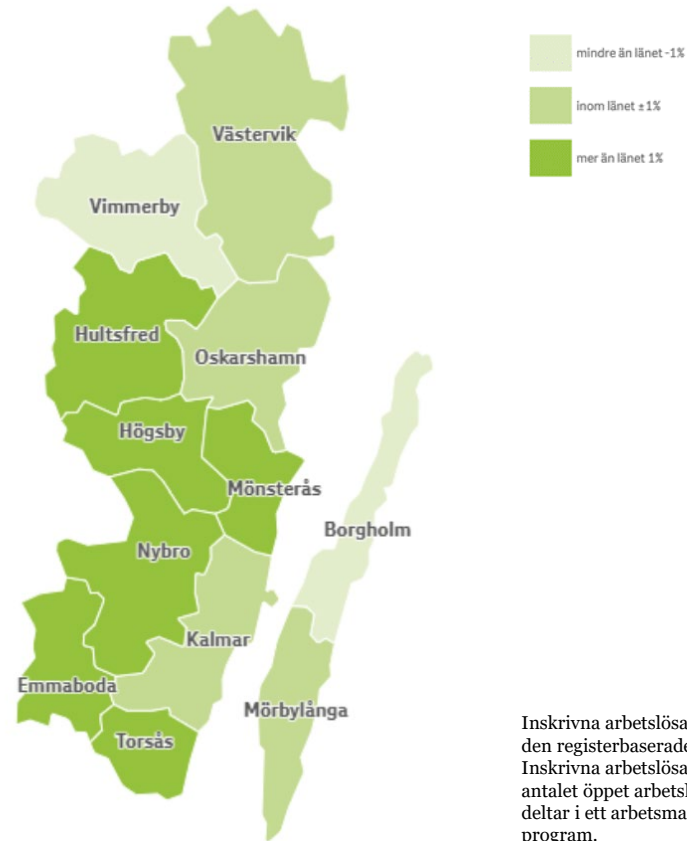
Inskrivna arbetslösa ungdomar, 18-24 år

	Kvinnor				Män				Totalt			
	Öppet arbetslösa	I program	Inskrivna arbetslösa	Differens	Öppet arbetslösa	I program	Inskrivna arbetslösa	Differens	Öppet arbetslösa	I program	Inskrivna arbetslösa	Differens
Riket	8 946	6 841	15 787	-1 538	14 678	9 992	24 670	-2 636	23 624	16 833	40 457	-4 174
Kalmar län	186	188	374	-44	272	327	599	-94	458	515	973	-138
Borgholm	4	2	6	-4	11	9	20	3	15	11	26	-1
Emmaboda	12	8	20	9	10	18	28	-5	22	26	48	4
Hultsfred	12	16	28	-1	15	15	30	-15	27	31	58	-16
Högsby	9	3	12	9	5	6	11	2	14	9	23	11
Kalmar	64	58	122	-32	88	104	192	-43	152	162	314	-75
Mönsterås	5	11	16	-7	15	21	36	-4	20	32	52	-11
Mörbylånga	10	8	18	8	13	19	32	-6	23	27	50	2
Nybro	11	22	33	-7	23	36	59	-4	34	58	92	-11
Oskarshamn	25	23	48	3	27	32	59	-1	52	55	107	2
Torsås	4	4	8	-2	11	14	25	3	15	18	33	1
Vimmerby	8	11	19	2	8	14	22	-17	16	25	41	-15
Västervik	22	22	44	-22	46	39	85	-7	68	61	129	-29

Inskrivna arbetslösa 18-24 år.
Differens: Jämförelse med samma månad 2025.
Inskrivna arbetslösa är en summering av antalet öppet arbetslösa och arbetslösa som deltar i ett arbetsmarknadspolitiskt program.

Inskrivna arbetslösa ungdomar, 18-24 år, i procent

	Andel inskrivna arbetslösa av registerbaserad arbetskraft	Förändring jämfört med motsvarande period föregående år (procentenheter)
Riket	7,5%	-0,7
Kalmar län	8,4%	-1,0
Borgholm	7,3%	-0,2
Emmaboda	12,2%	1,1
Hultsfred	10,1%	-2,8
Högsby	12,4%	6,6
Kalmar	7,4%	-1,7
Mönsterås	9,5%	-1,8
Mörbylånga	9,2%	-0,3
Nybro	11,1%	-0,7
Oskarshamn	8,0%	0,2
Torsås	11,8%	0,3
Vimmerby	5,5%	-1,5
Västervik	8,1%	-1,6



Inskrivna arbetslösa 18-24 år som andel av den registerbaserade arbetskraften. Inskrivna arbetslösa är en summering av antalet öppet arbetslösa och arbetslösa som deltar i ett arbetsmarknadspolitiskt program.

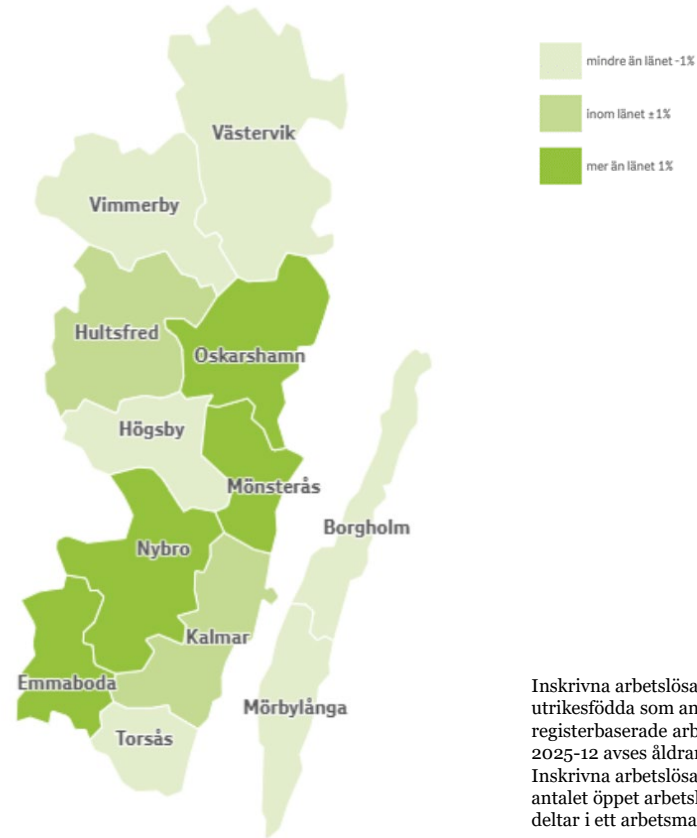
Inskrivna arbetslösa utrikes födda

	Kvinnor				Män				Totalt			
	Öppet arbetslösa	I program	Inskrivna arbetslösa	Differens	Öppet arbetslösa	I program	Inskrivna arbetslösa	Differens	Öppet arbetslösa	I program	Inskrivna arbetslösa	Differens
Riket	49 294	50 610	99 904	-6 072	48 587	41 071	89 658	-9 617	97 881	91 681	189 562	-15 689
Kalmar län	720	1 074	1 794	-133	696	830	1 526	-211	1 416	1 904	3 320	-344
Borgholm	16	18	34	-8	21	13	34	-7	37	31	68	-15
Emmaboda	44	54	98	3	37	39	76	-4	81	93	174	-1
Hultsfred	42	66	108	-18	55	64	119	-38	97	130	227	-56
Högsby	27	20	47	-9	15	23	38	-23	42	43	85	-32
Kalmar	256	396	652	-25	240	302	542	-50	496	698	1 194	-75
Mönsterås	34	60	94	-2	44	43	87	-5	78	103	181	-7
Mörbylånga	21	24	45	1	11	16	27	-12	32	40	72	-11
Nybro	74	135	209	-15	81	104	185	-23	155	239	394	-38
Oskarshamn	90	157	247	3	84	100	184	-4	174	257	431	-1
Torsås	9	13	22	-4	7	15	22	-3	16	28	44	-7
Vimmerby	33	40	73	-24	31	30	61	-37	64	70	134	-61
Västervik	74	91	165	-35	70	81	151	-5	144	172	316	-40

Inskrivna arbetslösa 16-66 år som är utrikesfödda.
Differens: Jämförelse med samma månad 2025 (till och med 2025-12 avses åldrarna 16-65 år).
Inskrivna arbetslösa är en summering av antalet öppet arbetslösa och arbetslösa som deltar i ett arbetsmarknadspolitiskt program.

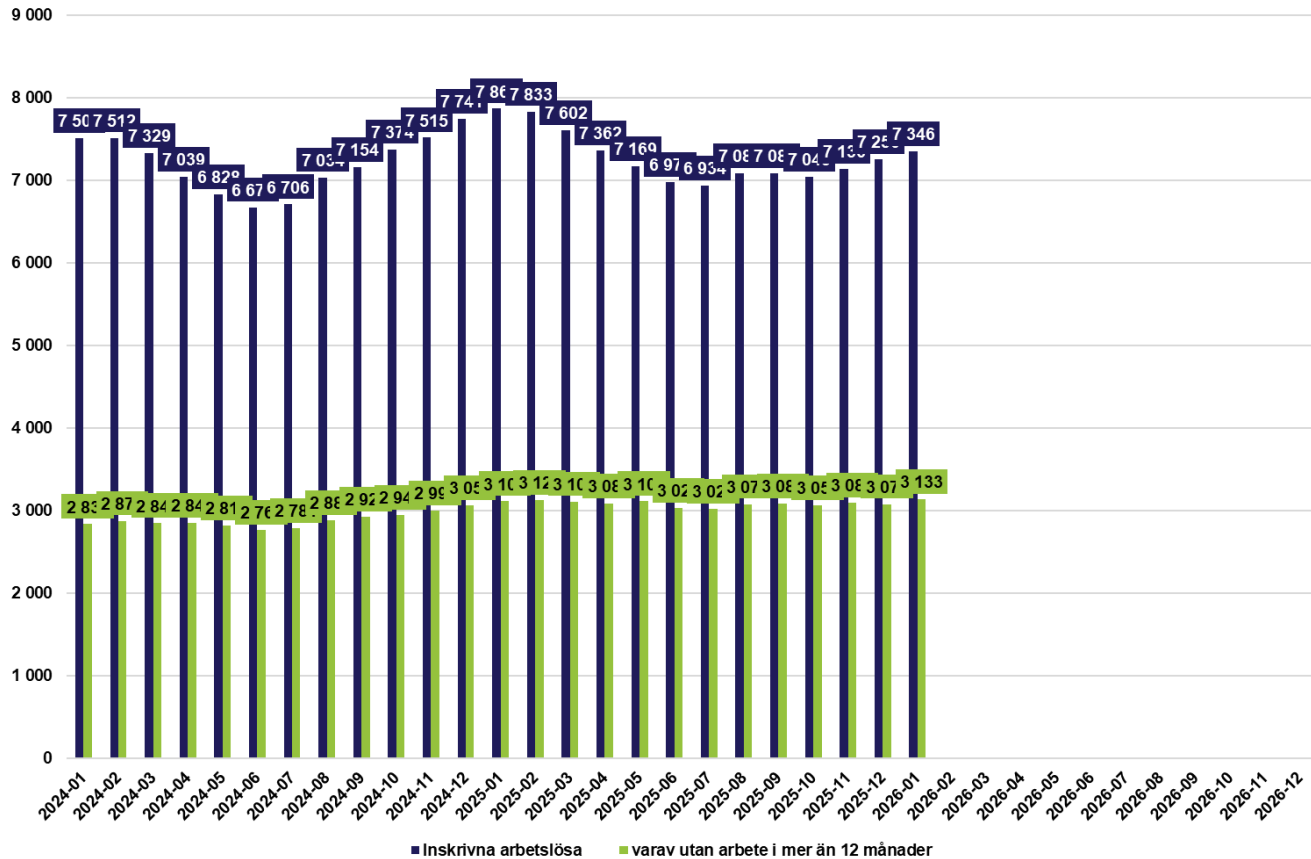
Inskrivna arbetslösa utrikesfödda i procent

	Andel inskrivna arbetslösa av registerbaserad arbetskraft	Förändring jämfört med motsvarande period föregående år (procentenheter)
Riket	14,3%	-1,5
Kalmar län	15,6%	-1,8
Borgholm	12,6%	-2,9
Emmaboda	18,7%	-0,1
Hultsfred	15,8%	-3,7
Högsby	14,0%	-5,5
Kalmar	16,5%	-1,3
Mönsterås	18,7%	-1,2
Mörbylånga	9,3%	-1,7
Nybro	18,2%	-1,9
Oskarshamn	16,9%	-0,1
Torsås	11,8%	-1,6
Vimmerby	11,0%	-5,0
Västervik	12,5%	-2,0



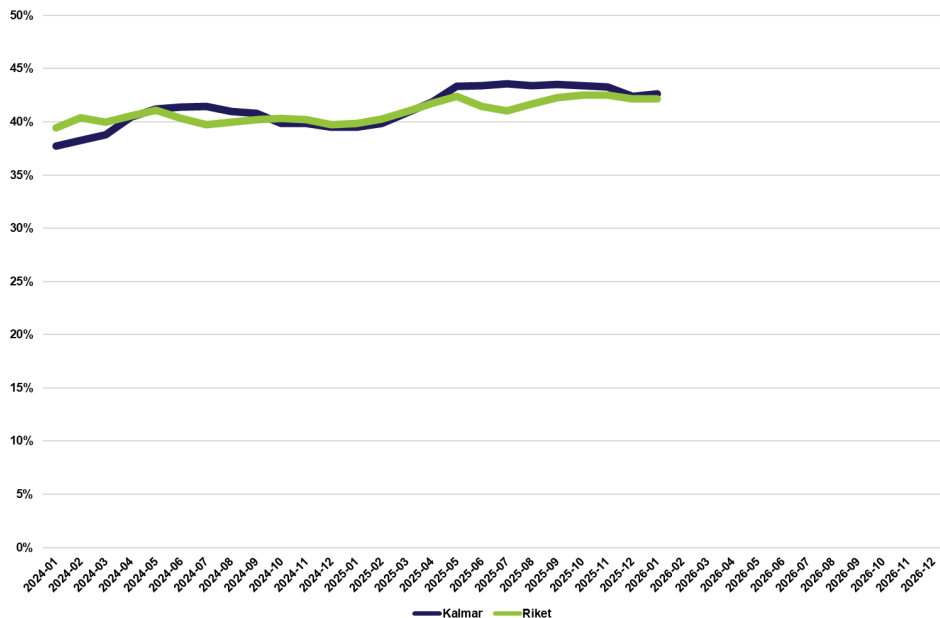
Inskrivna arbetslösa 16-66 år som är utrikesfödda som andel av den registerbaserade arbetskraften (till och med 2025-12 avses åldrarna 16-65 år). Inskrivna arbetslösa är en summering av antalet öppet arbetslösa och arbetslösa som deltar i ett arbetsmarknadspolitiskt program.

Inskrivna arbetslösa; totalt och därav utan arbete i mer än 12 månader



Inskrivna arbetslösa 16-66 år (under 2025 är åldersurvalet 16-65 år).
 Inskrivna arbetslösa är en summering av antalet öppet arbetslösa och arbetslösa som deltar i ett arbetsmarknadspolitiskt program.

Antalet inskrivna arbetslösa som varit utan arbete i mer än 12 månader i förhållande till totalt antal inskrivna arbetslösa



Kalmar

Antalet inskrivna arbetslösa har under perioden 2025-01 till 2026-01 minskat med 520 personer vilket motsvarar en minskning med 6,6%.

Antalet inskrivna arbetslösa som varit utan arbete i mer än 12 månader har under perioden 2025-01 till 2026-01 ökat med 24 personer vilket motsvarar en ökning med 0,8%.

Riket

Antalet inskrivna arbetslösa har under perioden 2025-01 till 2026-01 minskat med 17 360 personer vilket motsvarar en minskning med 4,6%.

Antalet inskrivna arbetslösa som varit utan arbete i mer än 12 månader har under perioden 2025-01 till 2026-01 ökat med 1 559 personer vilket motsvarar en ökning med 1,0%.

Inskrivna arbetslösa 16-66 år (under 2025 är åldersurvalet 16-65 år).
Inskrivna arbetslösa är en summering av antalet öppet arbetslösa och arbetslösa som deltar i ett arbetsmarknadspolitiskt program.