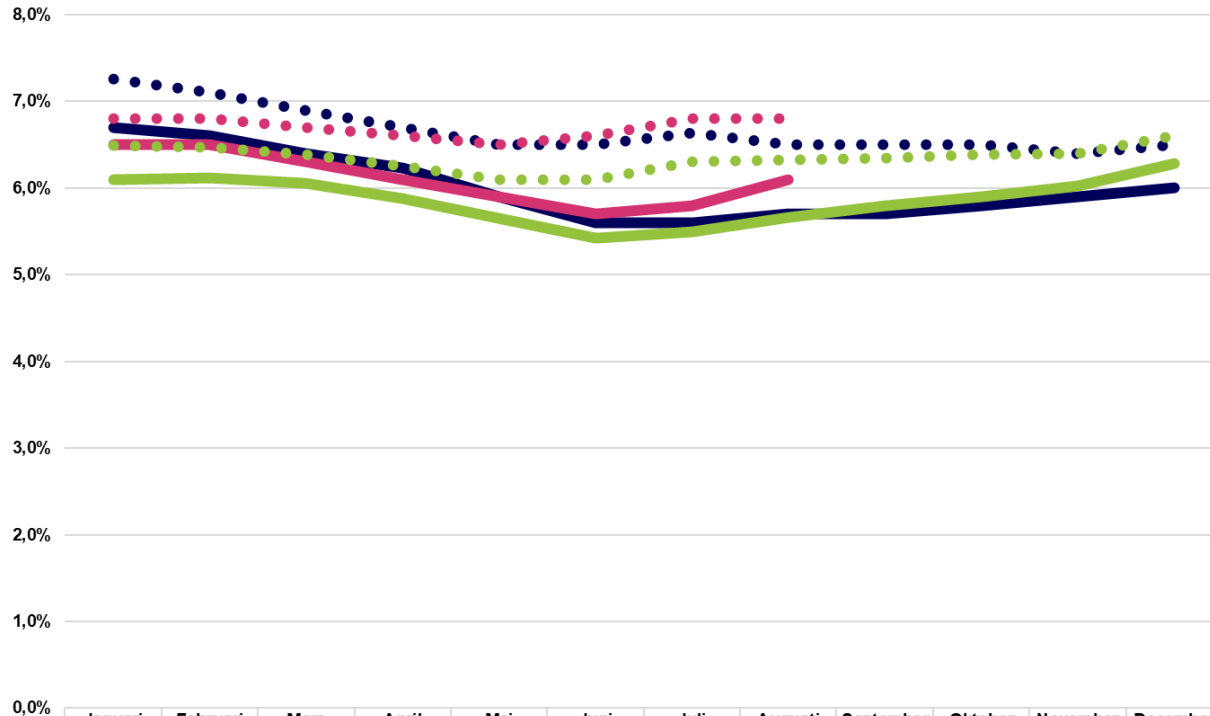




# Arbetsförmedlingens månadsstatistik Augusti 2024

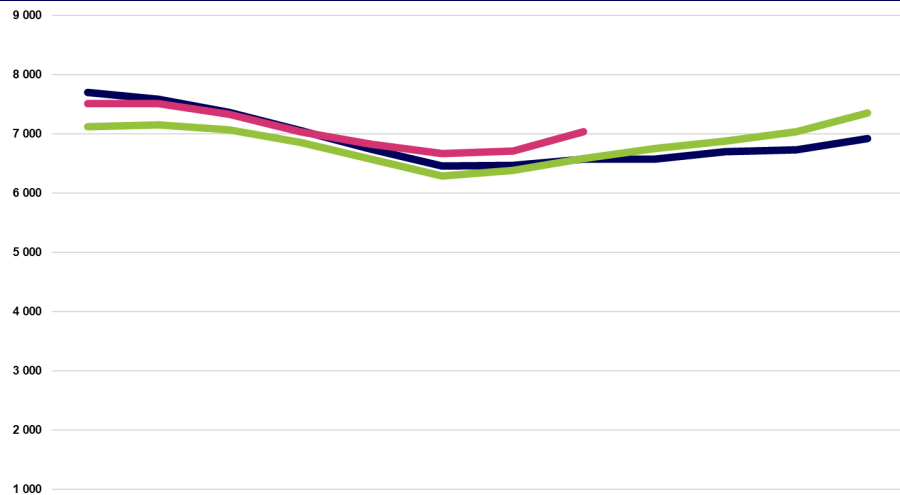
# Inskrivna arbetslösa i procent



	Januari	Februari	Mars	April	Maj	Juni	Juli	Augusti	September	Oktober	November	December
Länet; 2022	6,7%	6,6%	6,4%	6,2%	5,9%	5,6%	5,6%	5,7%	5,7%	5,8%	5,9%	6,0%
Länet; 2023	6,1%	6,1%	6,1%	5,9%	5,6%	5,4%	5,5%	5,7%	5,8%	5,9%	6,0%	6,3%
Länet; 2024	6,5%	6,5%	6,3%	6,1%	5,9%	5,7%	5,8%	6,1%				
Riket; 2022	7,3%	7,1%	6,9%	6,7%	6,5%	6,5%	6,6%	6,5%	6,5%	6,5%	6,4%	6,5%
Riket; 2023	6,5%	6,5%	6,4%	6,3%	6,1%	6,1%	6,3%	6,3%	6,3%	6,4%	6,4%	6,6%
Riket; 2024	6,8%	6,8%	6,7%	6,6%	6,5%	6,6%	6,8%	6,8%				

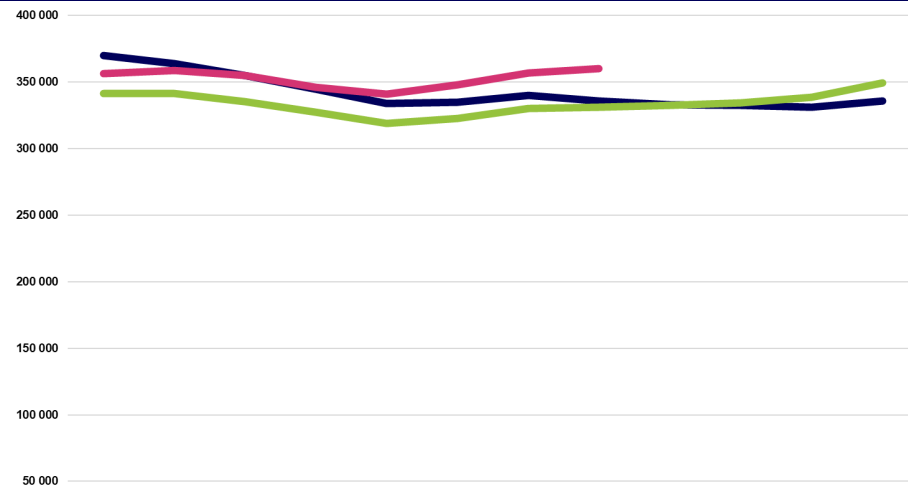
Inskrivna arbetslösa 16-65 år (till och med 2022 avses åldrarna 16-64 år) som andel av den registerbaserade arbetskraften. Inskrivna arbetslösa är en summering av antalet öppet arbetslösa och arbetslösa som deltar i ett arbetsmarknadspolitiskt program.

## Inskrivna arbetslösa, Kalmar län



	Januari	Februari	Mars	April	Maj	Juni	Juli	Augusti	September	Oktober	November	December
2022	7 701	7 581	7 358	7 053	6 740	6 454	6 466	6 578	6 577	6 703	6 735	6 925
2023	7 119	7 148	7 070	6 860	6 569	6 290	6 386	6 587	6 753	6 878	7 033	7 354
2024	7 509	7 512	7 329	7 039	6 828	6 672	6 706	7 034				

## Inskrivna arbetslösa, riket

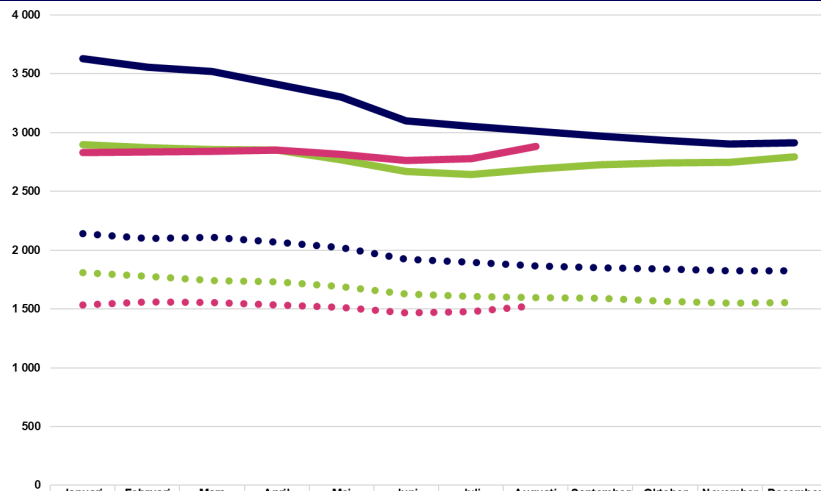


	Januari	Februari	Mars	April	Maj	Juni	Juli	Augusti	September	Oktober	November	December
2022	369 607	363 575	354 646	344 536	333 627	334 805	339 782	335 487	332 737	332 603	331 012	335 853
2023	341 196	341 076	335 328	327 473	318 917	322 411	329 977	330 889	332 267	334 440	338 686	349 349
2024	356 195	358 625	354 641	346 029	340 642	347 994	356 858	360 195				

Inskrivna arbetslösa 16-65 år (till och med 2022 avses åldrarna 16-64 år).

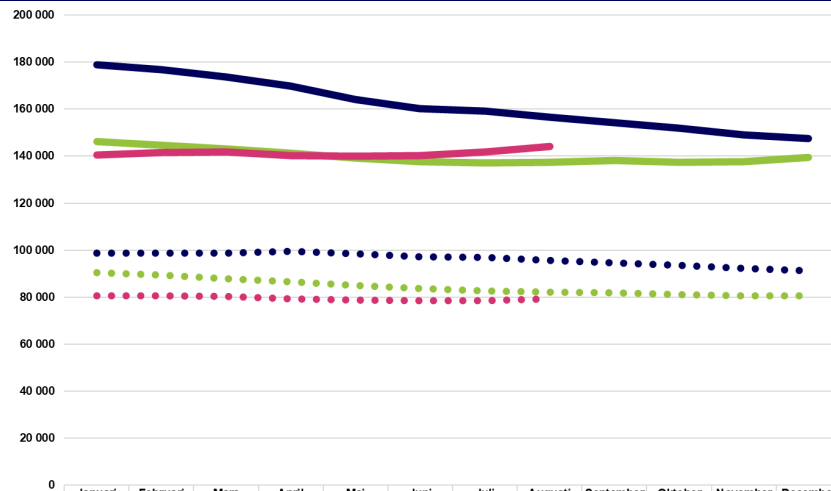
Inskrivna arbetslösa är en summering av antalet öppet arbetslösa och arbetslösa som deltar i ett arbetsmarknadspolitiskt program.

## Inskrivna långtidsarbetslösa, Kalmar län



	Januari	Februari	Mars	April	Maj	Juni	Juli	Augusti	September	Oktober	November	December
2022; 12 mån	3 627	3 555	3 519	3 411	3 304	3 100	3 052	3 010	2 969	2 935	2 903	2 915
2023; 12 mån	2 896	2 872	2 859	2 849	2 770	2 669	2 646	2 691	2 727	2 742	2 749	2 792
2024; 12 mån	2 832	2 835	2 843	2 849	2 815	2 763	2 781	2 881				
2022; 24 mån	2 142	2 102	2 108	2 067	2 023	1 921	1 898	1 868	1 852	1 842	1 823	1 824
2023; 24 mån	1 807	1 780	1 741	1 733	1 692	1 629	1 607	1 598	1 591	1 564	1 552	1 557
2024; 24 mån	1 532	1 562	1 557	1 533	1 514	1 469	1 478	1 527				

## Inskrivna långtidsarbetslösa, riket

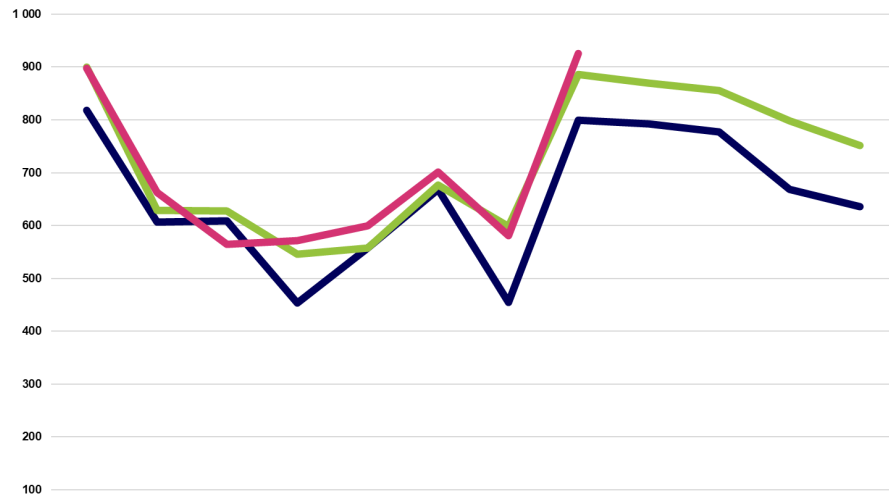


	Januari	Februari	Mars	April	Maj	Juni	Juli	Augusti	September	Oktober	November	December
2022; 12 mån	178 955	176 865	173 542	169 732	164 188	160 156	159 034	156 442	154 267	151 846	148 960	147 384
2023; 12 mån	146 092	144 760	142 990	141 311	139 238	137 652	137 070	137 265	138 060	137 507	137 663	139 328
2024; 12 mån	140 560	141 505	141 720	140 337	139 988	140 328	141 758	144 022				
2022; 24 mån	98 791	98 791	98 859	99 462	98 482	97 118	97 022	95 750	94 702	93 529	92 220	91 194
2023; 24 mån	90 434	89 498	87 970	86 626	84 987	83 618	82 692	82 141	82 025	81 055	80 484	80 696
2024; 24 mån	80 489	80 487	80 235	79 324	78 874	78 603	78 589	79 221				

Inskrivna arbetslösa 16-65 år (till och med 2022 avses åldrarna 16-64 år) som varit sammanhängande utan arbete i mer än 12 respektive 24 månader.

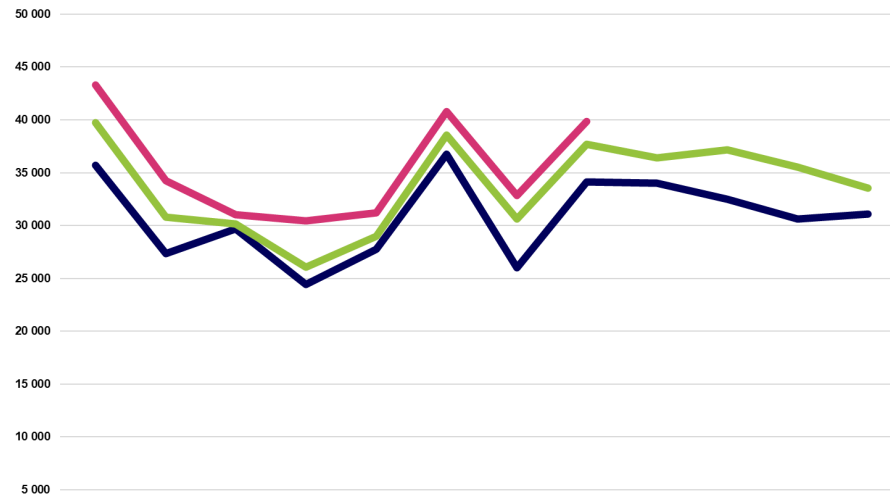
Inskrivna arbetslösa är en summering av antalet öppet arbetslösa och arbetslösa som deltar i ett arbetsmarknadspolitiskt program.

## Nya inskrivna arbetssökande, Kalmar län



	Januari	Februari	Mars	April	Maj	Juni	Juli	Augusti	September	Oktober	November	December
2022	818	606	609	453	557	669	455	799	792	777	669	636
2023	900	629	628	546	558	677	598	886	870	856	798	751
2024	898	663	564	572	599	701	581	926				

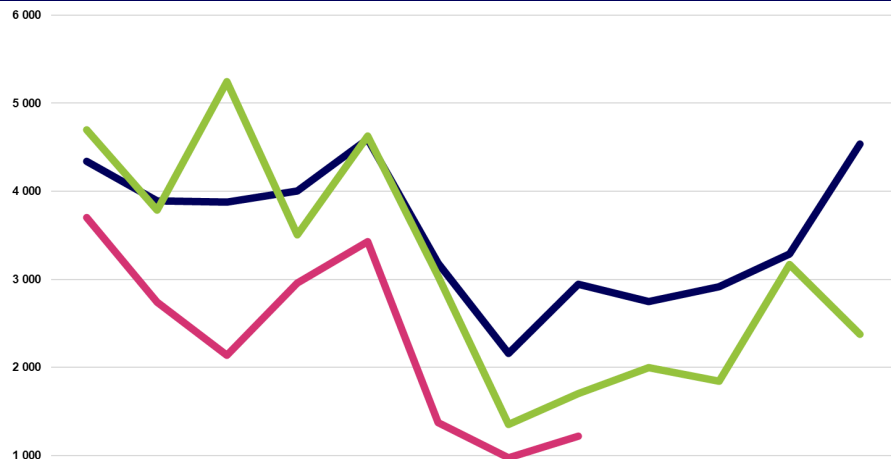
## Nya inskrivna arbetssökande, riket



	Januari	Februari	Mars	April	Maj	Juni	Juli	Augusti	September	Oktober	November	December
2022	35 725	27 339	29 665	24 435	27 760	36 766	25 996	34 100	34 013	32 469	30 645	31 085
2023	39 753	30 775	30 149	26 050	28 968	38 587	30 609	37 664	36 396	37 185	35 518	33 558
2024	43 325	34 263	31 009	30 448	31 196	40 777	32 824	39 857				

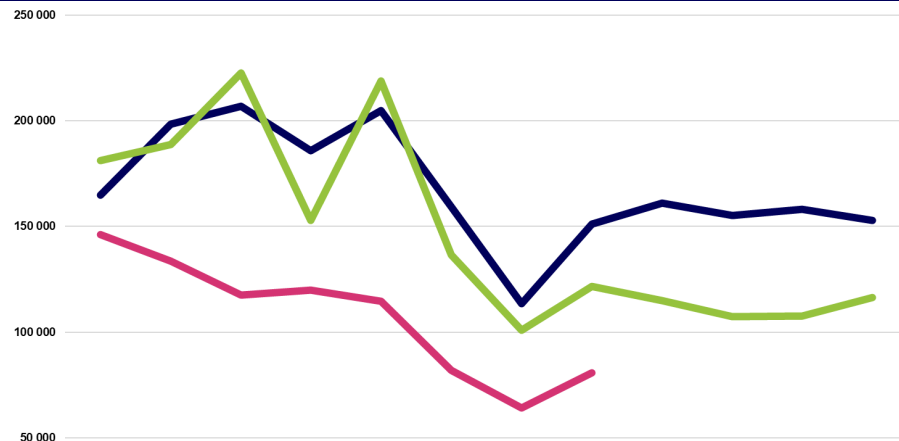
Antalet personer som skrivit in sig på Arbetsförmedlingen under respektive månad.

## Nya lediga jobb, Kalmar län



	Januari	Februari	Mars	April	Maj	Juni	Juli	Augusti	September	Oktober	November	December
2022	4 341	3 890	3 876	4 007	4 590	3 186	2 162	2 943	2 748	2 914	3 292	4 539
2023	4 700	3 786	5 242	3 509	4 626	3 038	1 355	1 705	2 001	1 845	3 169	2 377
2024	3 704	2 739	2 138	2 957	3 432	1 373	975	1 220				

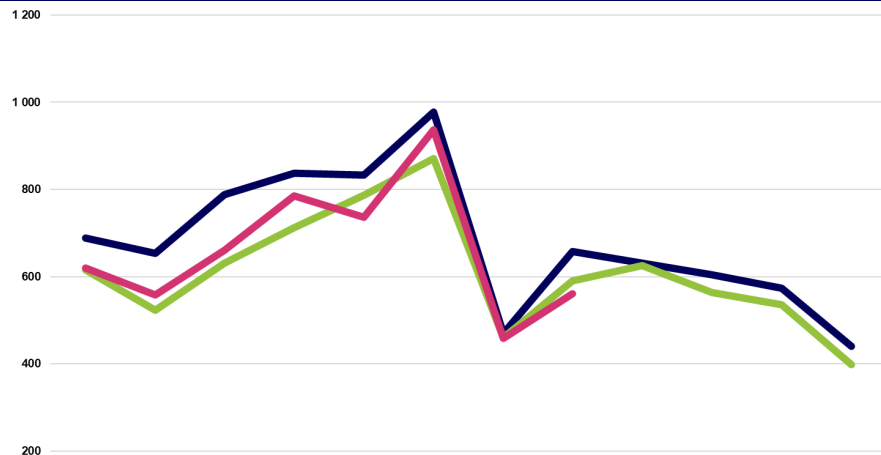
## Nya lediga jobb, riket



	Januari	Februari	Mars	April	Maj	Juni	Juli	Augusti	September	Oktober	November	December
2022	164 762	198 295	206 861	185 792	204 735	159 258	113 353	151 038	161 202	155 230	158 030	152 792
2023	181 293	188 906	222 631	152 946	218 786	136 504	100 910	121 564	114 824	107 377	107 585	116 370
2024	146 238	133 504	117 551	119 774	114 679	81 895	64 108	80 787				

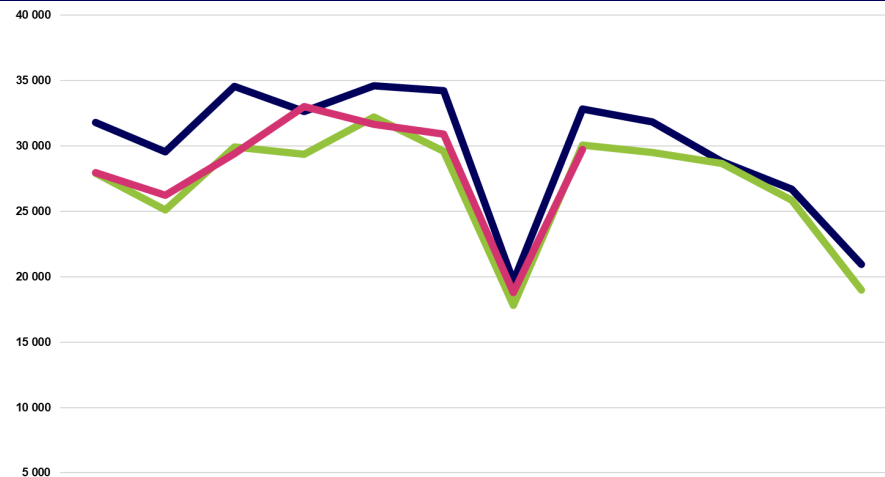
Nya lediga jobb som arbetsgivare har anmält till Arbetsförmedlingen under respektive månad.

## Arbetssökande som har fått arbete, Kalmar län



	Januari	Februari	Mars	April	Maj	Juni	Juli	Augusti	September	Oktober	November	December
2022	688	653	788	837	833	978	470	658	631	604	574	440
2023	615	523	631	712	787	871	460	591	625	564	536	398
2024	620	558	660	785	736	937	459	561				

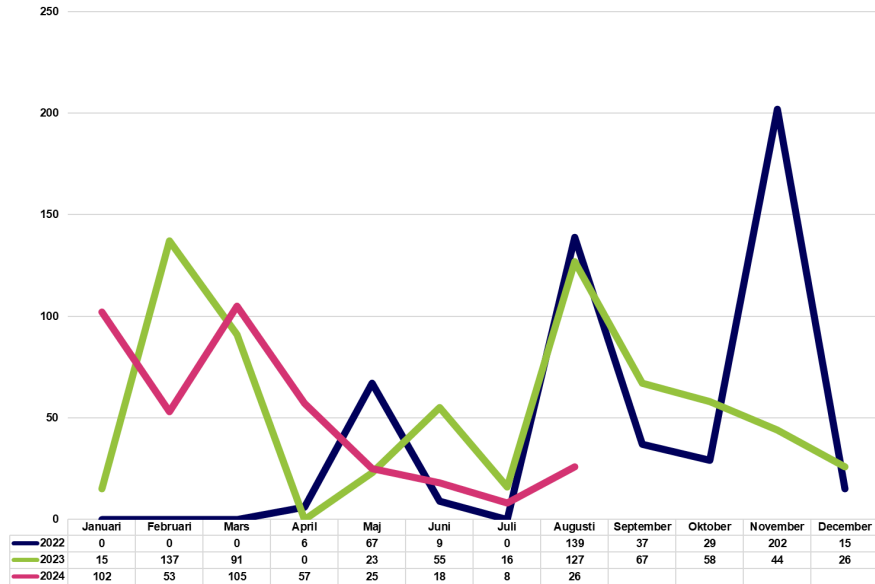
## Arbetssökande som har fått arbete, riket



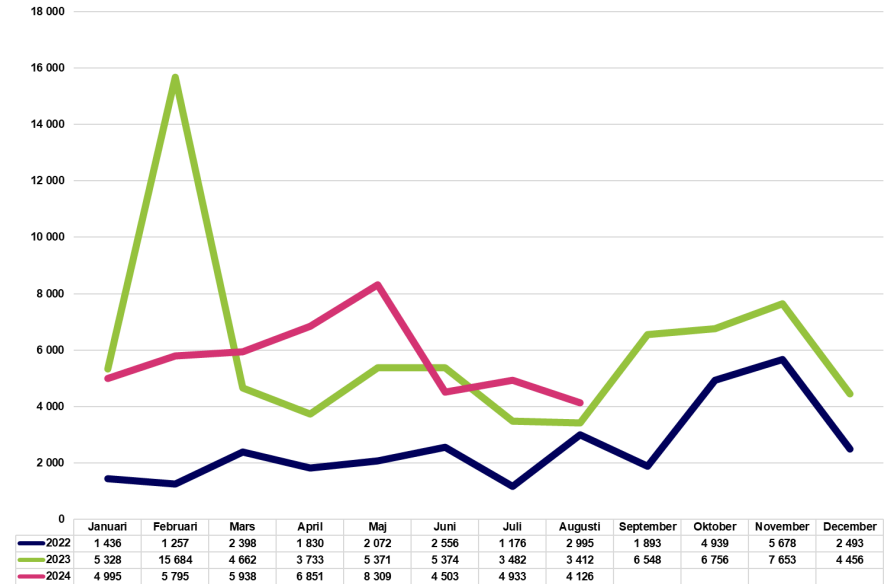
	Januari	Februari	Mars	April	Maj	Juni	Juli	Augusti	September	Oktober	November	December
2022	31 806	29 523	34 563	32 644	34 580	34 243	19 626	32 825	31 854	28 817	26 687	20 949
2023	27 926	25 102	29 940	29 381	32 212	29 581	17 793	30 072	29 507	28 642	25 838	18 972
2024	27 948	26 228	29 391	33 013	31 627	30 907	18 771	29 727				

Arbetssökande som har fått arbete. En person har arbete om den befinner sig i någon sökandekategori som innebär arbete eller om personen är avregistrerad med en kod som innebär arbete.

## Antal varslade personer, Kalmar län



## Antal varslade personer, riket



Arbetsgivare är skyldiga att varsla om minst fem personer i samma län riskerar att bli uppsagda på grund av arbetsbrist.



# Antal varslade personer i augusti 2024

Näringsgren	Kalmar län	Riket
Jordbruk, skogsbruk och fiske	26	0
Utvinning av mineral	0	0
Tillverkning	0	518
Försörjning av el, gas, värme och kyla	7	60
Vattenförsörjning; avloppsrening, avfallshantering och sanering	0	6
Byggverksamhet	0	781
Handel; reparation av motorfordon och motorcyklar	7	666
Transport och magasinering	0	269
Hotell- och restaurangverksamhet	0	282
Informations- och kommunikationsverksamhet	0	128
Finans- och försäkringsverksamhet	0	32
Fastighetsverksamhet	0	24
Verksamhet inom juridik, ekonomi, vetenskap och teknik	0	323
Uthyrning, fastighetsservice, resetjänster och andra stödtjänster	12	659
Offentlig förvaltning och försvar; obligatorisk socialförsäkring	0	33
Utbildning	0	78
Vård och omsorg; sociala tjänster	0	213
Kultur, nöje och fritid	0	20
Annan serviceverksamhet	0	34
Verksamhet vid internationella organisationer, ambassader och dylikt	0	0
Uppgift saknas	0	0
Summa	26	4 126

Arbetsgivare är skyldiga att varsla om minst fem personer i samma län riskerar att bli uppsagda på grund av arbetsbrist.

# Inskrivna arbetslösa

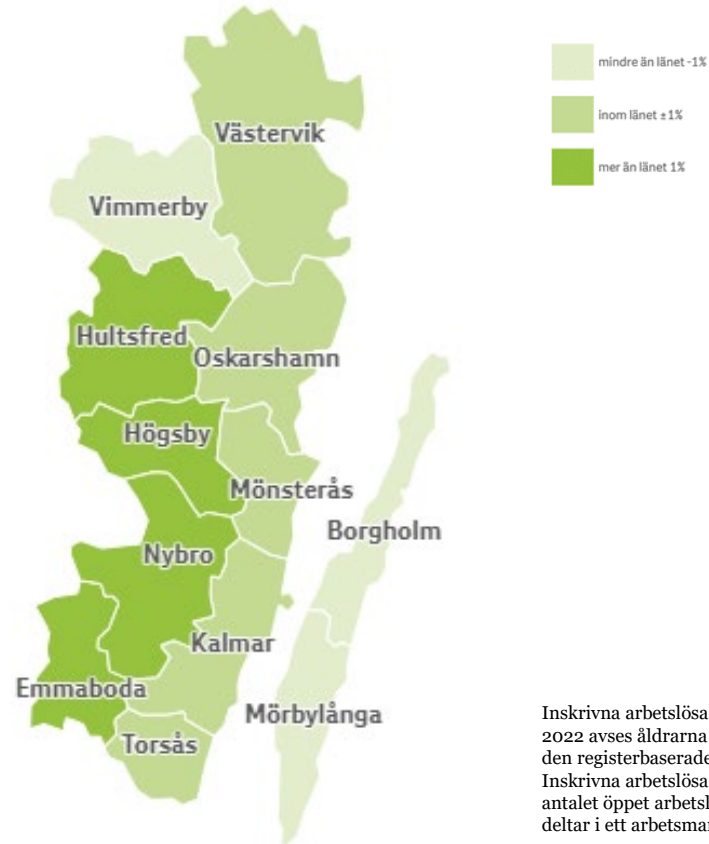
	Kvinnor				Män				Totalt			
	Öppet arbetslösa	I program	Inskrivna arbetslösa	Differens	Öppet arbetslösa	I program	Inskrivna arbetslösa	Differens	Öppet arbetslösa	I program	Inskrivna arbetslösa	Differens
Riket	92 005	82 288	174 293	10 494	102 708	83 194	185 902	18 812	194 713	165 482	360 195	29 306
Kalmar län	1 461	1 843	3 304	129	1 735	1 995	3 730	318	3 196	3 838	7 034	447
Borgholm	33	34	67	-11	45	47	92	2	78	81	159	-9
Emmaboda	56	85	141	-8	74	87	161	-1	130	172	302	-9
Hultsfred	87	127	214	13	114	128	242	8	201	255	456	21
Högsby	36	65	101	-3	43	56	99	-2	79	121	200	-5
Kalmar	489	618	1 107	86	589	653	1 242	139	1 078	1 271	2 349	225
Mönsterås	57	98	155	-2	86	95	181	35	143	193	336	33
Mörbylånga	73	51	124	22	66	70	136	36	139	121	260	58
Nybro	150	185	335	9	172	177	349	29	322	362	684	38
Oskarshamn	148	219	367	2	177	228	405	42	325	447	772	44
Torsås	37	36	73	-4	57	59	116	21	94	95	189	17
Vimmerby	78	106	184	-13	98	87	185	7	176	193	369	-6
Västervik	217	219	436	38	214	308	522	2	431	527	958	40

Inskrivna arbetslösa 16-65 år (till och med 2022 avses åldrarna 16-64 år). Inskrivna arbetslösa är en summering av antalet öppet arbetslösa och arbetslösa som deltar i ett arbetsmarknadspolitiskt program.

Differens: Jämförelse med samma månad 2023.

# Inskrivna arbetslösa i procent

	Andel inskrivna arbetslösa av registerbaserad arbetskraft	Förändring jämfört med motsvarande period föregående år (procentenheter)
Riket	6,8%	0,5
Kalmar län	6,1%	0,4
Borgholm	3,7%	-0,1
Emmaboda	7,4%	-0,1
Hultsfred	7,6%	0,5
Högsby	9,0%	0,1
Kalmar	6,4%	0,6
Mönsterås	5,6%	0,6
Mörbylånga	3,6%	0,8
Nybro	7,4%	0,5
Oskarshamn	5,9%	0,4
Torsås	6,2%	0,6
Vimmerby	4,9%	-0,1
Västervik	5,8%	0,3



Inskrivna arbetslösa 16-65 år (till och med 2022 avses åldrarna 16-64 år) som andel av den registerbaserade arbetskraften. Inskrivna arbetslösa är en summering av antalet öppet arbetslösa och arbetslösa som deltar i ett arbetsmarknadspolitiskt program.

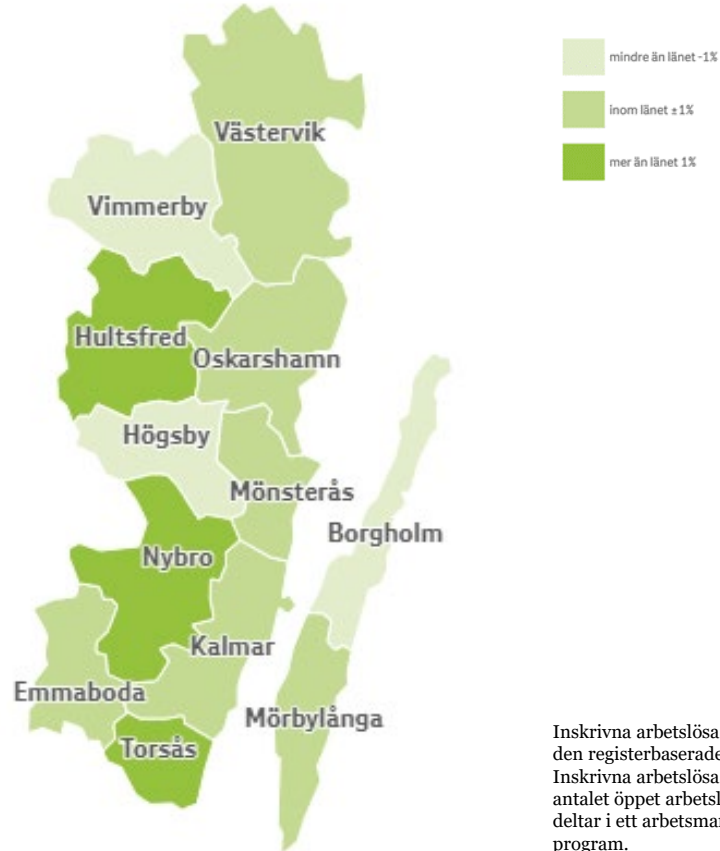
# Inskrivna arbetslösa ungdomar, 18-24 år

	Kvinnor				Män				Totalt			
	Öppet arbetslösa	I program	Inskrivna arbetslösa	Differens	Öppet arbetslösa	I program	Inskrivna arbetslösa	Differens	Öppet arbetslösa	I program	Inskrivna arbetslösa	Differens
Riket	10 431	7 656	18 087	2 479	15 801	11 734	27 535	3 495	26 232	19 390	45 622	5 974
Kalmar län	208	191	399	27	279	307	586	30	487	498	985	57
Borgholm	4	3	7	-1	5	7	12	-5	9	10	19	-6
Emmaboda	4	3	7	-2	13	13	26	-6	17	16	33	-8
Hultsfred	11	10	21	-1	23	19	42	9	34	29	63	8
Högsby	1	4	5	-4	3	5	8	-6	4	9	13	-10
Kalmar	80	64	144	18	96	104	200	20	176	168	344	38
Mönsterås	10	13	23	8	13	15	28	0	23	28	51	8
Mörbylånga	4	4	8	-4	11	18	29	4	15	22	37	0
Nybro	18	21	39	9	29	26	55	2	47	47	94	11
Oskarshamn	19	21	40	0	24	35	59	0	43	56	99	0
Torsås	10	2	12	1	10	14	24	9	20	16	36	10
Vimmerby	6	16	22	-12	14	9	23	-8	20	25	45	-20
Västervik	41	30	71	15	38	42	80	11	79	72	151	26

Inskrivna arbetslösa 18-24 år. Inskrivna arbetslösa är en summering av antalet öppet arbetslösa och arbetslösa som deltar i ett arbetsmarknadspolitiskt program.  
Differens: Jämförelse med samma månad 2023.

# Inskrivna arbetslösa ungdomar, 18-24 år, i procent

	Andel inskrivna arbetslösa av registerbaserad arbetskraft	Förändring jämfört med motsvarande period föregående år (procentenheter)
Riket	8,4%	1,1
Kalmar län	8,2%	0,7
Borgholm	5,2%	-1,3
Emmaboda	8,1%	-1,2
Hultsfred	10,9%	1,6
Högsby	6,0%	-3,4
Kalmar	7,9%	1,0
Mönsterås	8,9%	2,0
Mörbylånga	7,5%	0,0
Nybro	10,5%	1,5
Oskarshamn	7,3%	0,1
Torsås	13,2%	4,2
Vimmerby	5,5%	-2,6
Västervik	9,2%	1,7



Inskrivna arbetslösa 18-24 år som andel av den registerbaserade arbetskraften. Inskrivna arbetslösa är en summering av antalet öppet arbetslösa och arbetslösa som deltar i ett arbetsmarknadspolitiskt program.

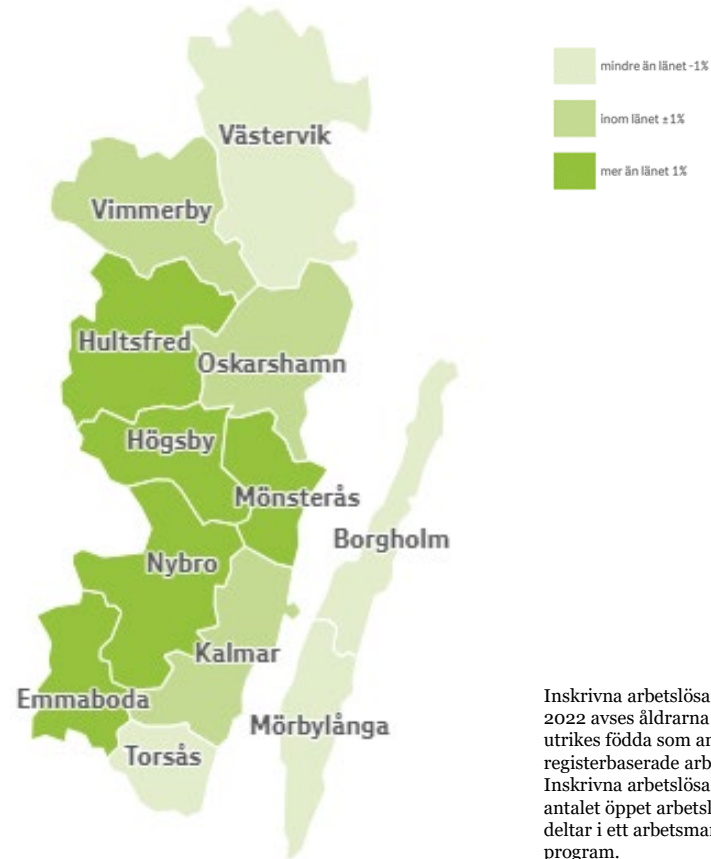
# Inskrivna arbetslösa utrikes födda

	Kvinnor				Män				Totalt			
	Öppet arbetslösa	I program	Inskrivna arbetslösa	Differens	Öppet arbetslösa	I program	Inskrivna arbetslösa	Differens	Öppet arbetslösa	I program	Inskrivna arbetslösa	Differens
Riket	49 544	53 049	102 593	1 798	47 540	45 655	93 195	5 360	97 084	98 704	195 788	7 158
Kalmar län	637	1 123	1 760	-70	622	905	1 527	51	1 259	2 028	3 287	-19
Borgholm	7	11	18	-16	15	16	31	1	22	27	49	-15
Emmaboda	25	66	91	-14	34	44	78	-5	59	110	169	-19
Hultsfred	41	85	126	-7	58	77	135	7	99	162	261	0
Högsby	16	41	57	-6	23	34	57	3	39	75	114	-3
Kalmar	237	394	631	20	198	299	497	11	435	693	1 128	31
Mönsterås	22	54	76	-11	35	48	83	24	57	102	159	13
Mörbylånga	14	20	34	-2	10	22	32	6	24	42	66	4
Nybro	77	125	202	-19	76	97	173	0	153	222	375	-19
Oskarshamn	71	151	222	0	71	107	178	13	142	258	400	13
Torsås	9	13	22	-7	10	17	27	1	19	30	49	-6
Vimmerby	36	70	106	-10	37	40	77	-1	73	110	183	-11
Västervik	82	93	175	2	55	104	159	-9	137	197	334	-7

Inskrivna arbetslösa 16-65 år (till och med 2022 avses åldrarna 16-64 år) som är utrikes födda.  
 Inskrivna arbetslösa är en summering av antalet öppet arbetslösa och arbetslösa som deltar i ett arbetsmarknadspolitiskt program.  
 Differens: Jämförelse med samma månad 2023.

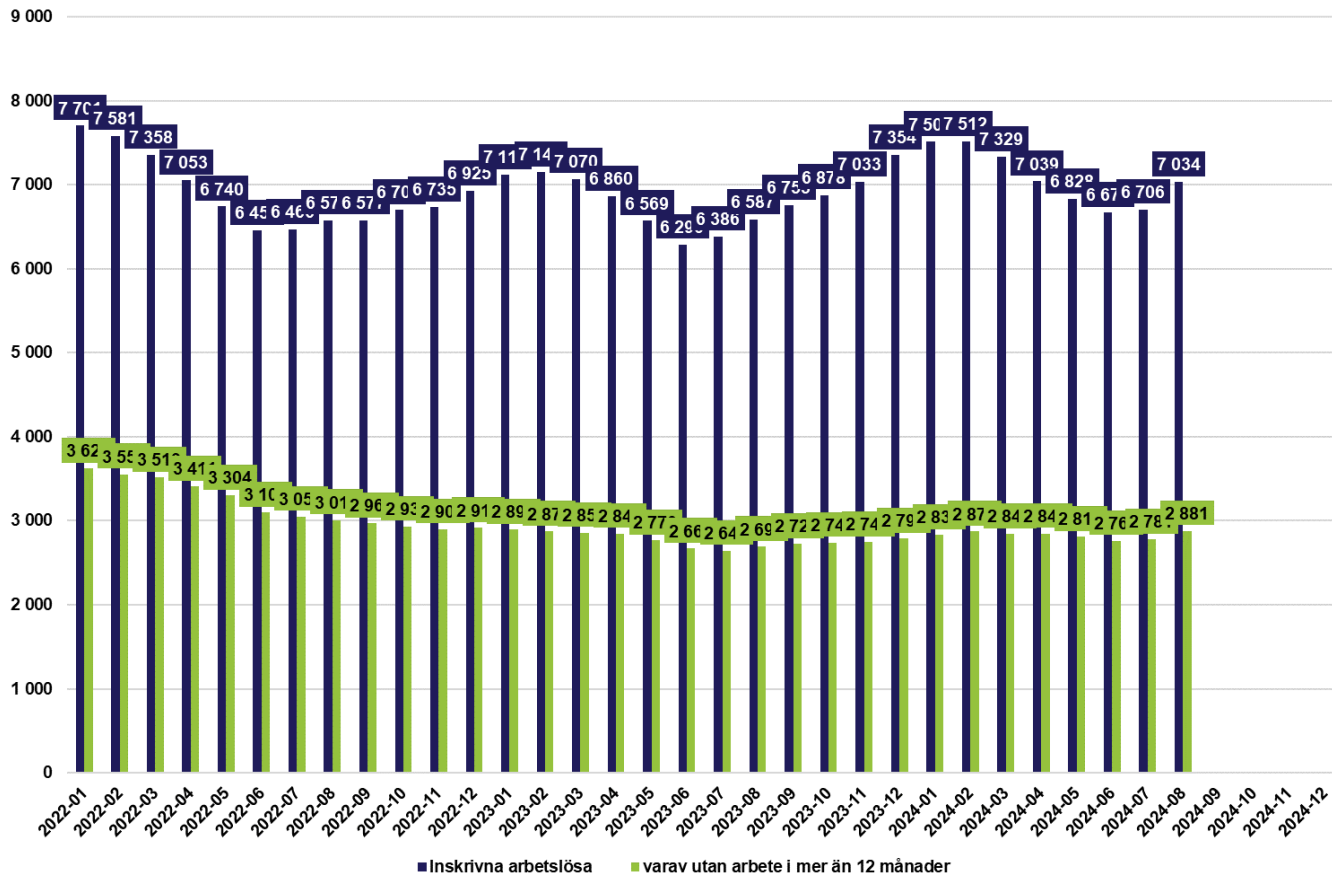
# Inskrivna arbetslösa utrikes födda i procent

	Andel inskrivna arbetslösa av registerbaserad arbetskraft	Förändring jämfört med motsvarande period föregående år (procentenheter)
Riket	15,2%	0,3
Kalmar län	15,6%	-0,3
Borgholm	9,1%	-2,5
Emmaboda	17,8%	-1,3
Hultsfred	17,9%	0,1
Högsby	19,2%	-0,1
Kalmar	15,9%	-0,1
Mönsterås	16,6%	1,4
Mörbylånga	8,8%	0,5
Nybro	17,4%	-1,0
Oskarshamn	15,8%	0,3
Torsås	12,8%	-1,0
Vimmerby	14,9%	-1,4
Västervik	13,6%	-0,3



Inskrivna arbetslösa 16-65 år (till och med 2022 avses åldrarna 16-64 år) som är utrikes födda som andel av den registerbaserade arbetskraften. Inskrivna arbetslösa är en summering av antalet öppet arbetslösa och arbetslösa som deltar i ett arbetsmarknadspolitiskt program.

# Inskrivna arbetslösa; totalt och därav utan arbete i mer än 12 månader



Inskrivna arbetslösa 16-65 år (till och med 2022 avses åldrarna 16-64 år).  
 Inskrivna arbetslösa är en summering av antalet öppet arbetslösa och arbetslösa som deltar i ett arbetsmarknadspolitiskt program.



## Antalet inskrivna arbetslösa som varit utan arbete i mer än 12 månader i förhållande till totalt antal inskrivna arbetslösa



### Kalmar

Antalet inskrivna arbetslösa har under perioden 2023-08 till 2024-08 ökat med 447 personer vilket motsvarar en ökning med 6,8%.

Antalet inskrivna arbetslösa som varit utan arbete i mer än 12 månader har under perioden 2023-08 till 2024-08 ökat med 190 personer vilket motsvarar en ökning med 7,1%.

### Riket

Antalet inskrivna arbetslösa har under perioden 2023-08 till 2024-08 ökat med 29 306 personer vilket motsvarar en ökning med 8,9%.

Antalet inskrivna arbetslösa som varit utan arbete i mer än 12 månader har under perioden 2023-08 till 2024-08 ökat med 6 757 personer vilket motsvarar en ökning med 4,9%.

Inskrivna arbetslösa 16-65 år (till och med 2022 avses åldrarna 16-64 år). Inskrivna arbetslösa är en summering av antalet öppet arbetslösa och arbetslösa som deltar i ett arbetsmarknadspolitiskt program.