



Välkomna till förankringsmöte

”Tillsammans för barnets bästa i Kalmar län”

Maj 2026



Länsgemensam ledning i samverkan

Inom socialtjänst och angränsande område hälso- och sjukvård samt skolan i Kalmar län

Syfte med dagens möte

- informera om arbetets bakgrund, nuläge och nästa steg
- skapa en gemensam förståelse för hur vi arbetar idag och varför förändring är nödvändig
- öka kvaliteten i "nulägesbeskrivningen" och analysen
- underlätta kommunikationen mellan alla berörda parter i det pågående förbättringsarbetet



LänsGemensam ledning i samverkan

Inom socialtjänst och angränsande område hälso- och sjukvård samt skolan i Kalmar län

Tillsammans för barnets bästa i Kalmar län

- alla barn och ungdomar ska ha en gymnasieexamen och förutsättningar för en god hälsa
- skapa, utveckla och implementera en samverkansmodell för tidiga, samordnade insatser





Länsgemensam ledning i samverkan
Inom socialtjänst och angränsande område hälso- och sjukvård samt skolan i Kalmar län



Bakgrund

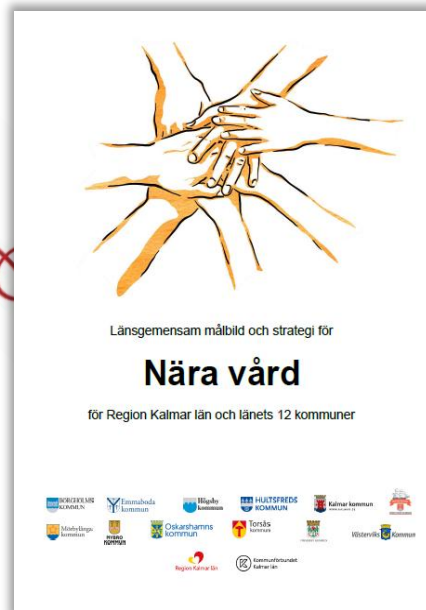
Tillsammans för barnets bästa i Kalmar län



Länsgemensam ledning i samverkan

Inom socialtjänst och angränsande område hälso- och sjukvård samt skolan i Kalmar län

Bakgrund – vägen till beslut



Bakgrund – inventering inför GPS

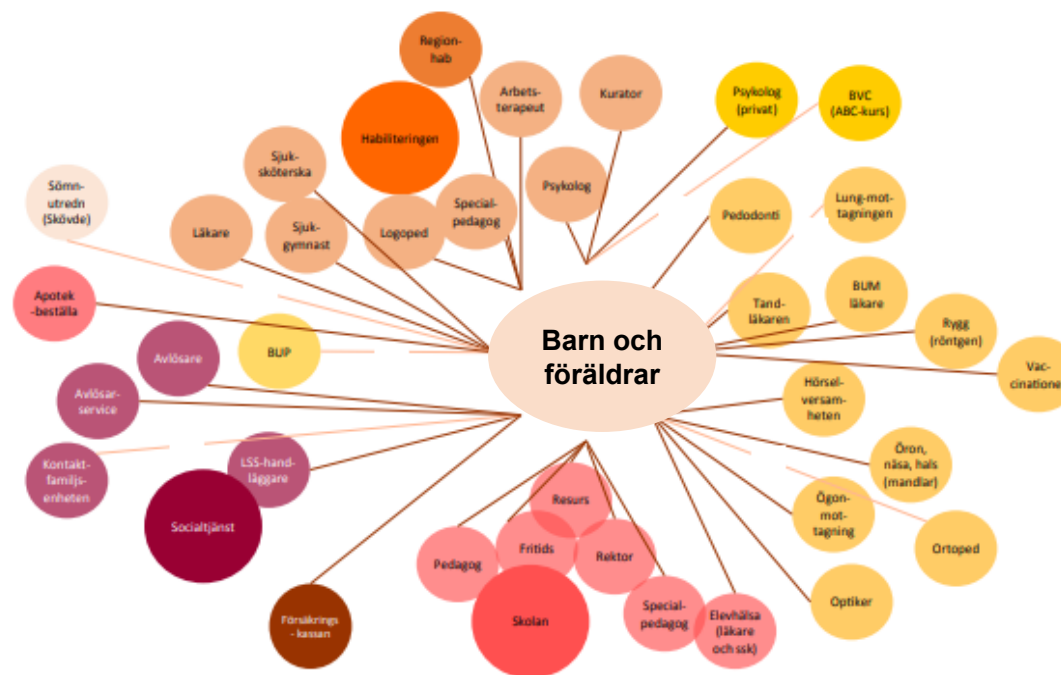
Otydlig ansvarsfördelning – familjen får bära samordningsansvaret

Ökat behov av insatser för barn med psykisk ohälsa belastar systemet

Problematisk skolfrånvaro

Det saknas gemensam uppföljning

Det saknas gemensamma verktyg och gemensamt språk



Barn och familj fångas inte upp och får inte det stöd de behöver i ett tidigt skede av en ogynnsam utveckling

Barn och familj bollas mellan våra verksamheter

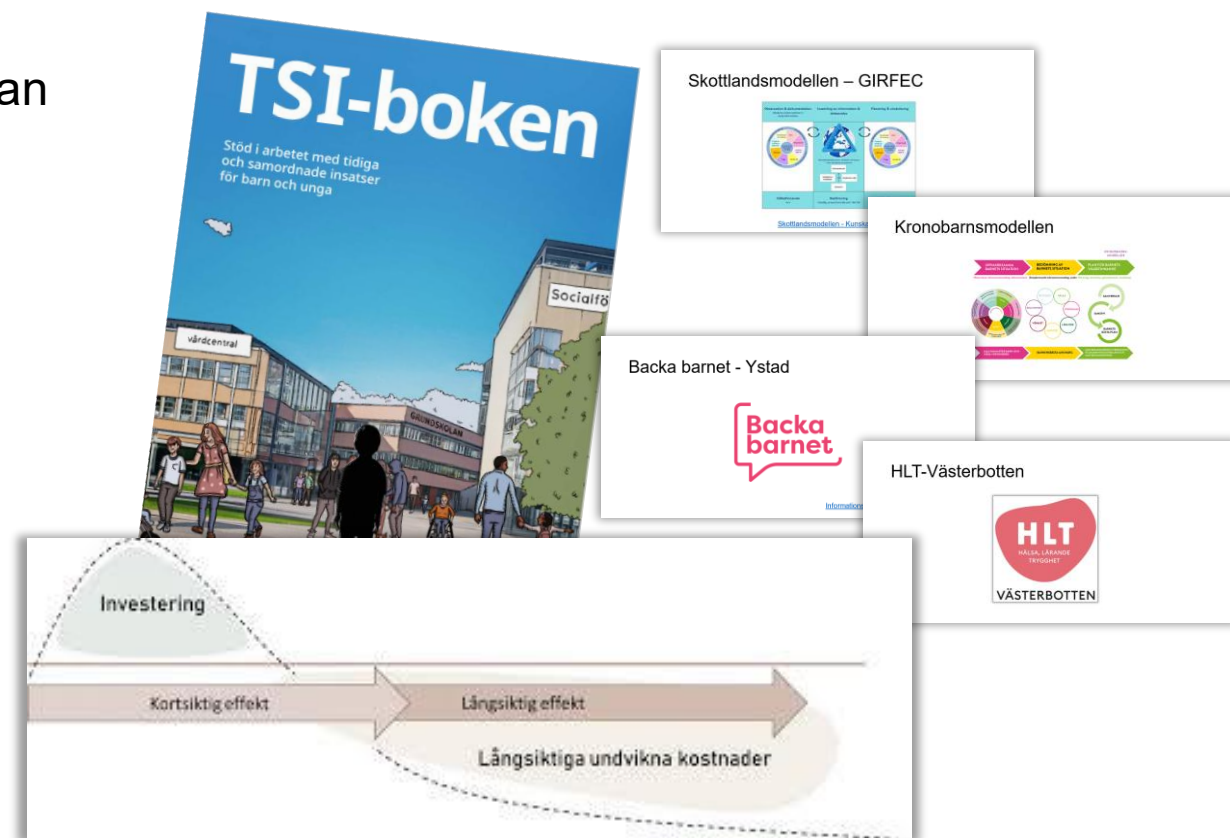
Ojämliga insatser i länet

Ojämlig hälsa

Det hälsofrämjande och förebyggande arbetet prioriteras inte

Bakgrund – Tidiga samordnade insatser

- Tidiga och samordnade insatser är viktiga och kan vara avgörande för att motverka en ogynnsam utveckling hos barn och unga
- Om den inte avhjälpas tidigt kan det få stora konsekvenser, här och nu men också genom att påverka barnets framtida hälsa, liv och möjligheter





Barn och unga i Kalmar län

Tillsammans för barnets bästa i Kalmar län



Länsgemensam ledning i samverkan

Inom socialtjänst och angränsande område hälso- och sjukvård samt skolan i Kalmar län

Fakta och statistik

- Fakta och statistik - Regional utveckling Kalmar län
- Elevhälsa i Kalmar län – Region Kalmar läns interaktiva rapport

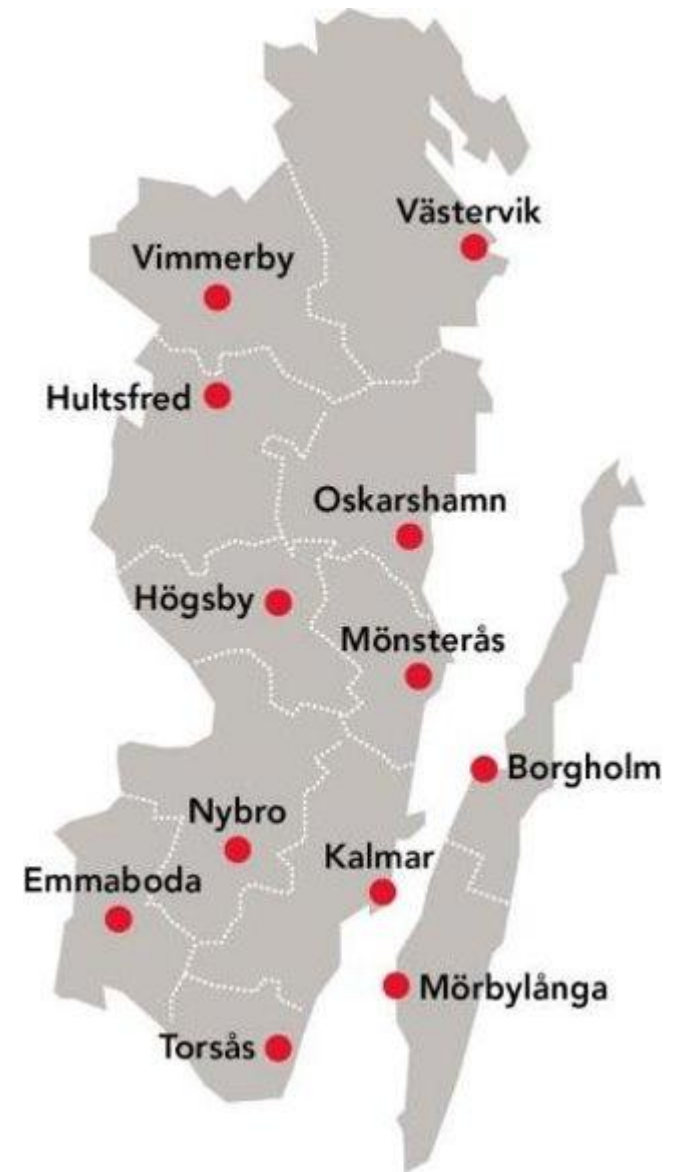


Läns gemensam ledning i samverkan

Inom socialtjänst och angränsande område hälso- och sjukvård samt skolan i Kalmar län

Kalmar län

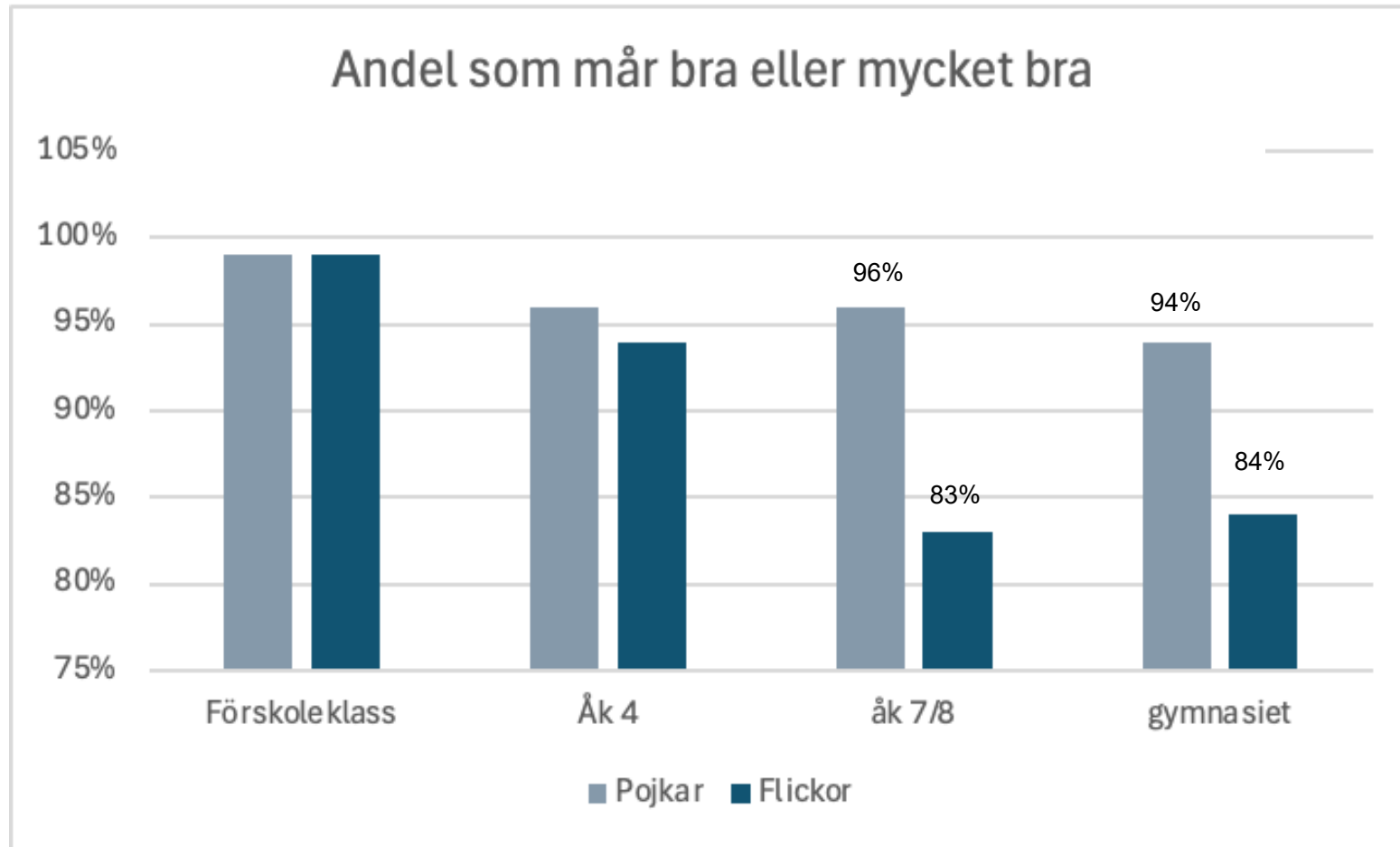
- ~ 245 500 inv.
- ~ 47 000 barn och unga (0-17 år) ~ 19 %
- 12 kommuner



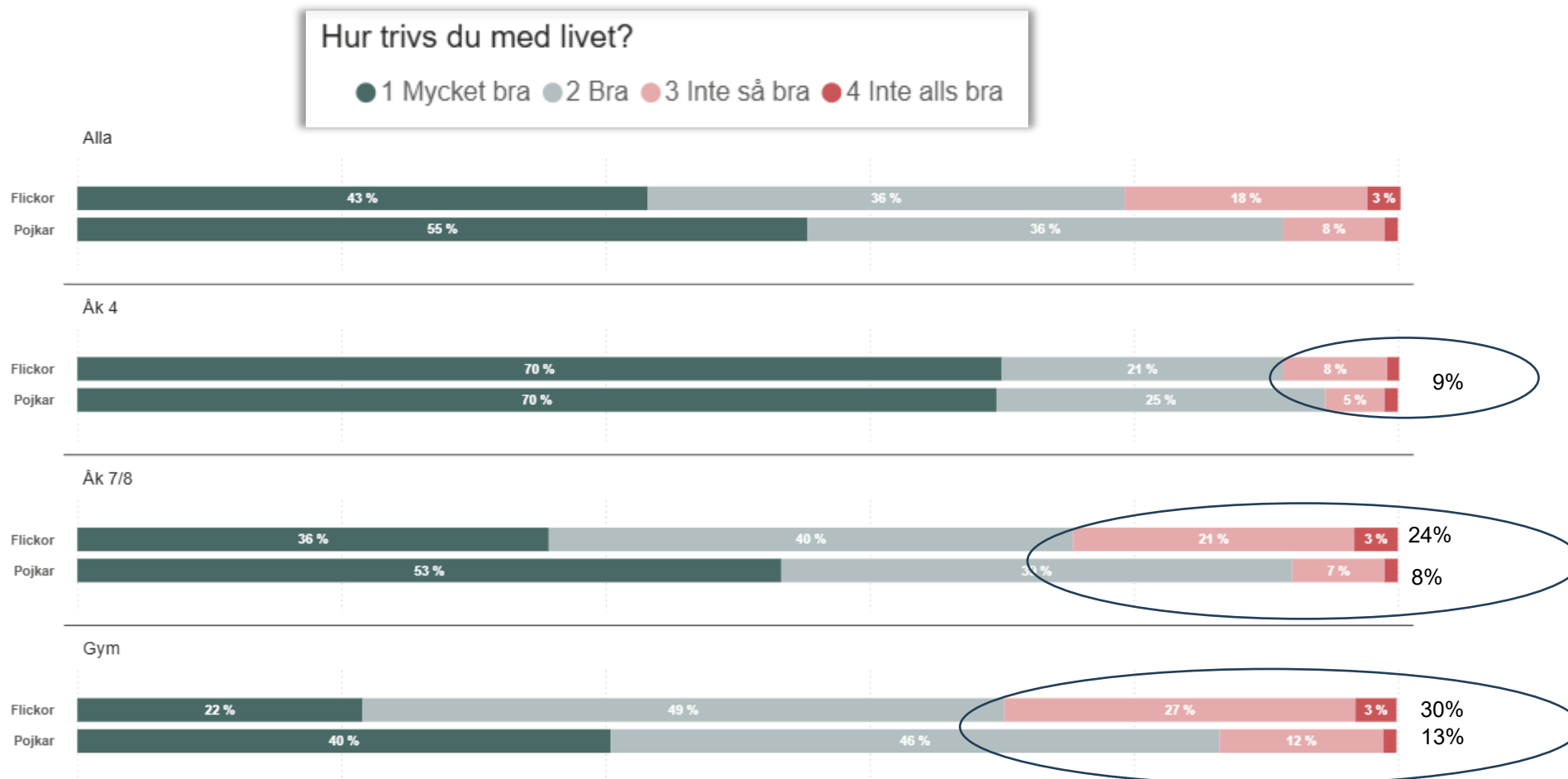
Länsgemensam ledning i samverkan

Inom socialtjänst och angränsande område hälso- och sjukvård samt skolan i Kalmar län

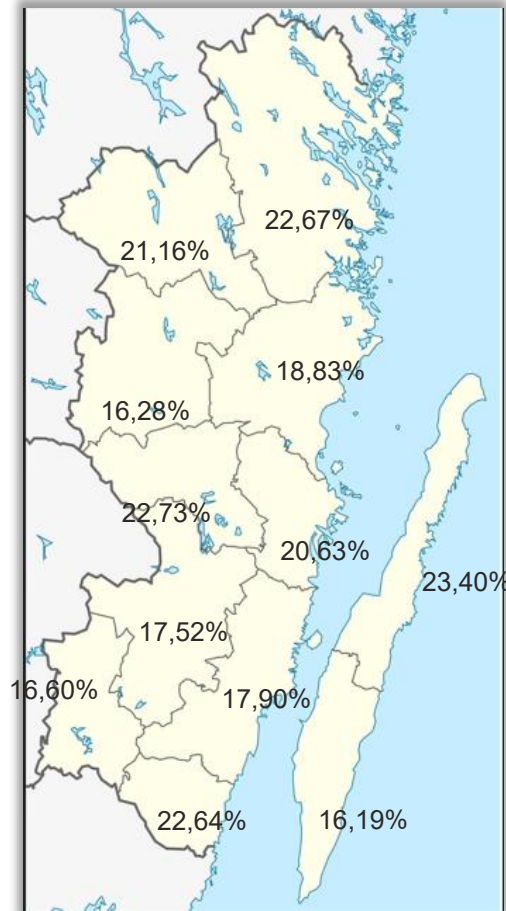
Hälsa – andel som mår bra



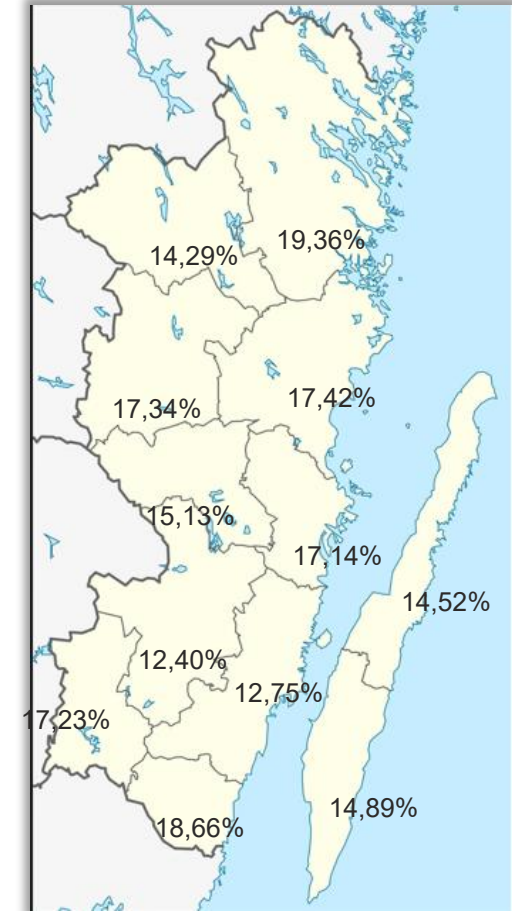
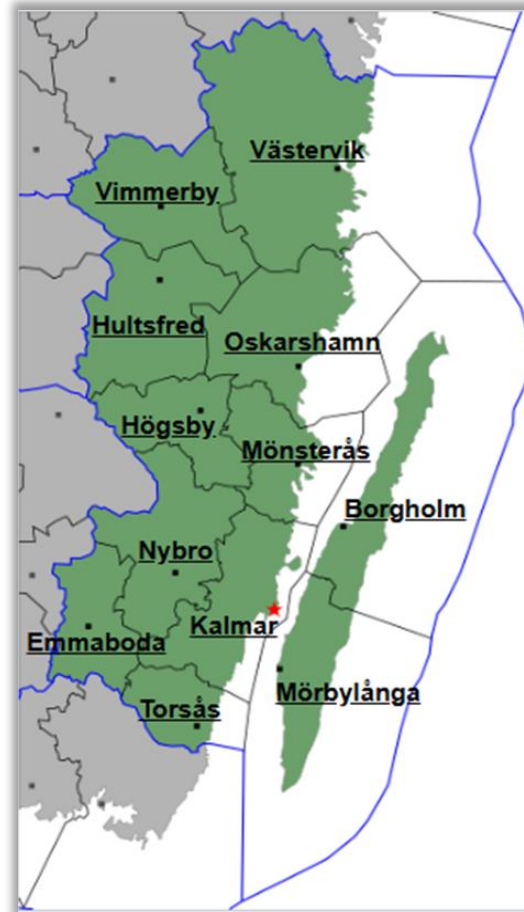
Hälsa – andel om trivs med livet



Hälsa - Andel unika patienter på BUP, 13-17 år och kön



Flickor

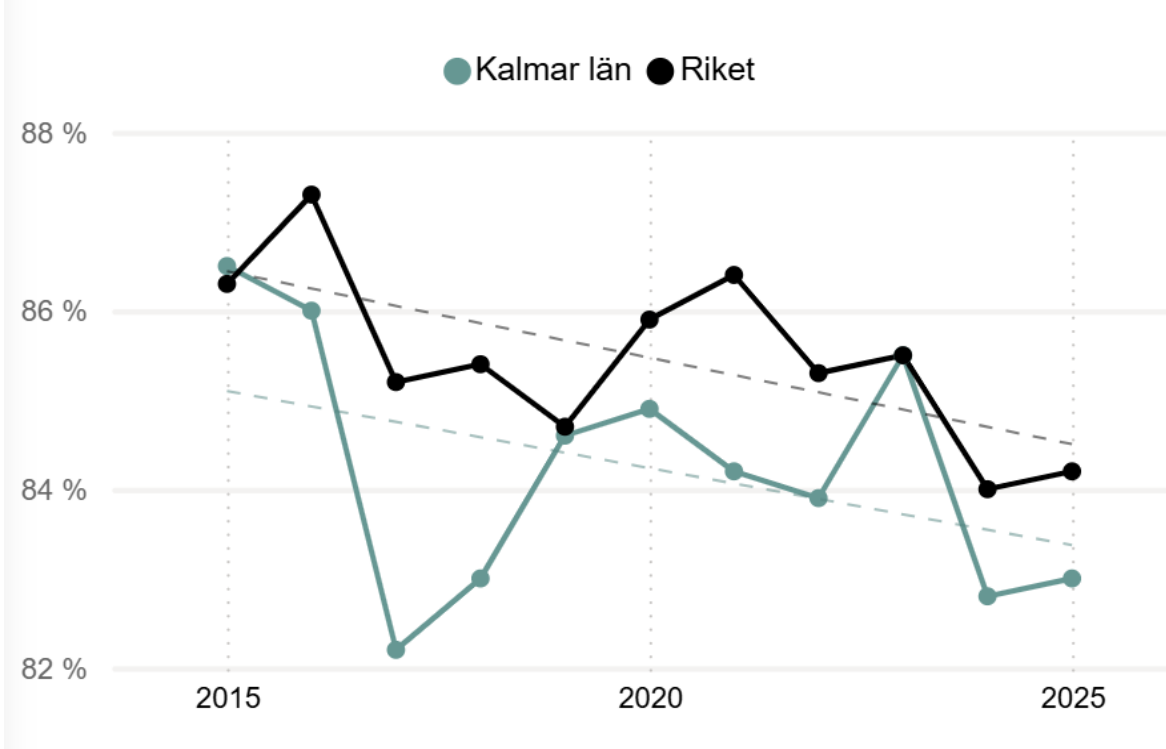


Pojkar

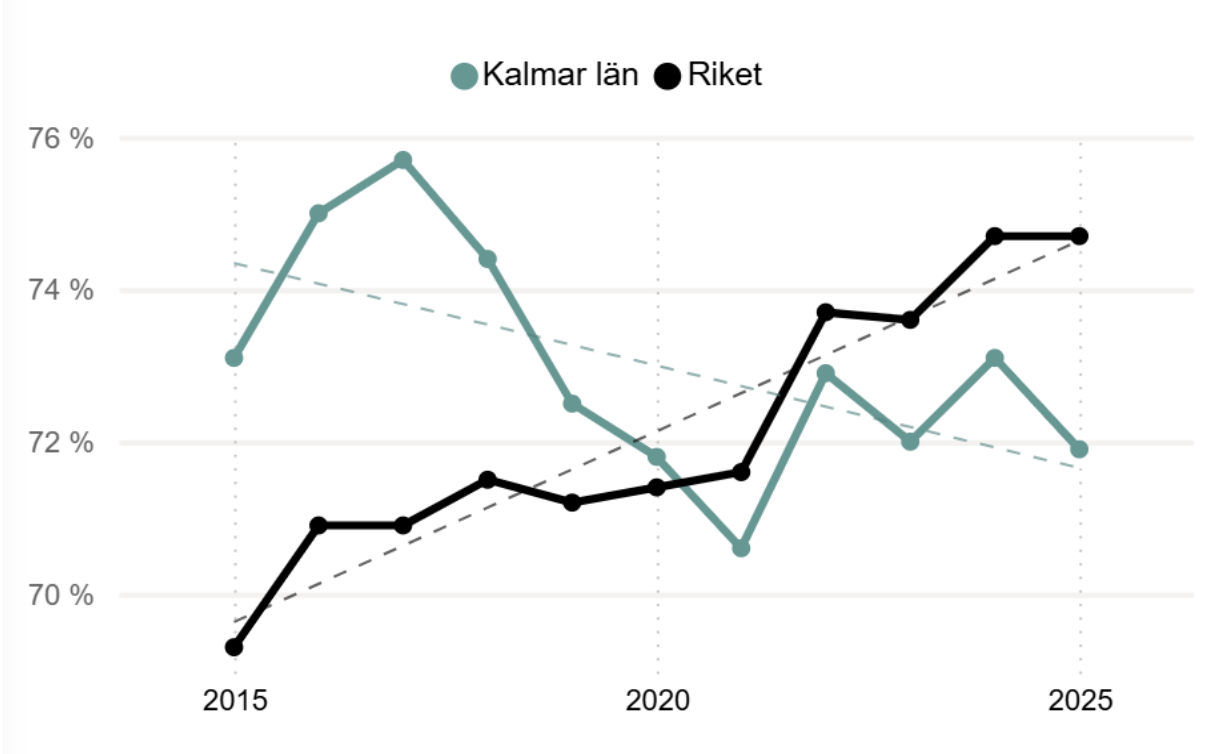


Gymnasiebehörighet och gymnasieexamen

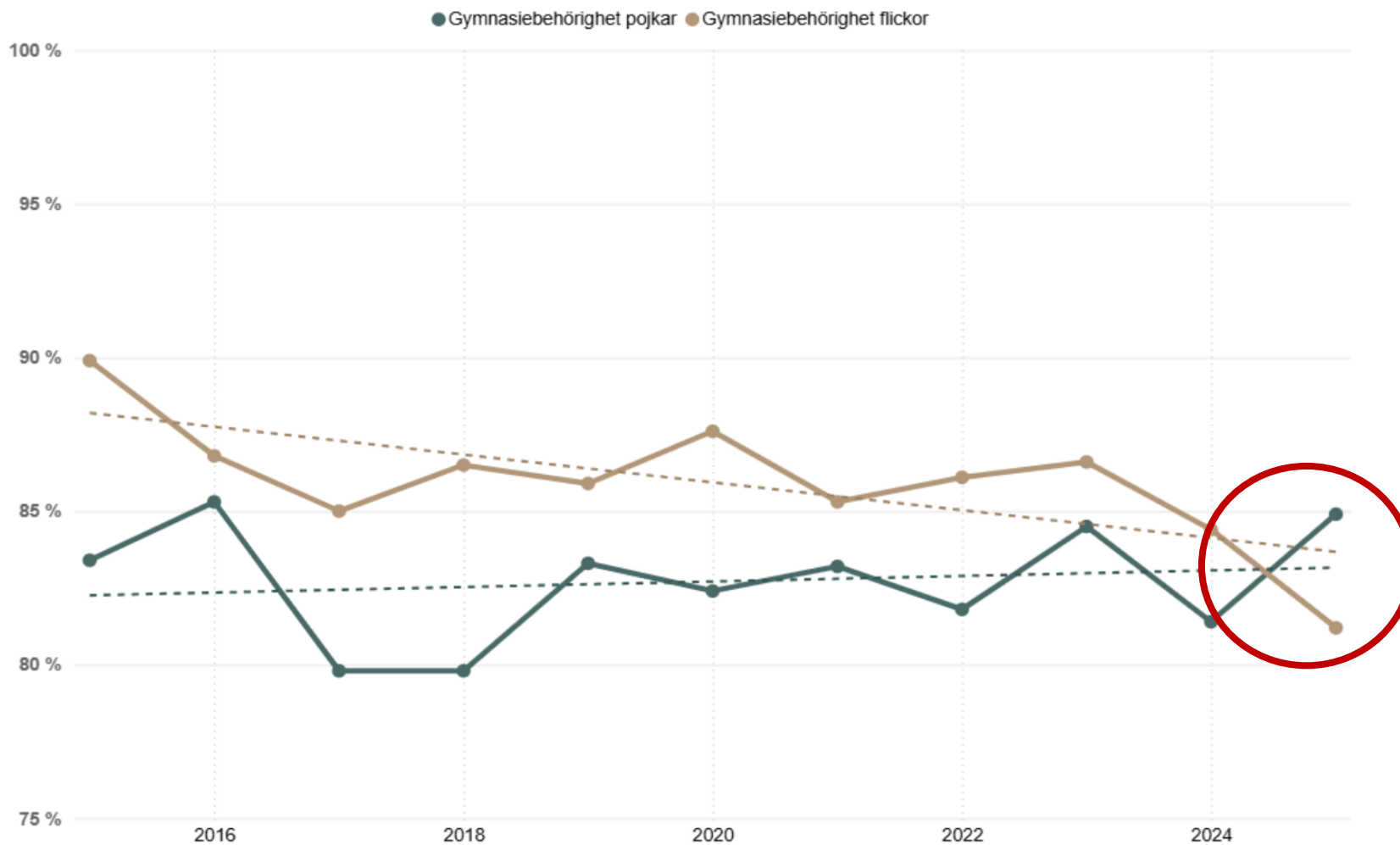
Andel med gymnasiebehörighet i Kalmar län och riket



Andel med gymnasieexamen inom 4 år i Kalmar län och riket



Gymnasiebehörighet i Kalmar län 2015-2025 — kön



Hälsa, utbildning och livsvillkor - sammanfattning

- Skillnader mellan kön, åldersgrupper och geografiska områden
- Självupplevda hälsan varierar mellan olika grupper, där framför allt flickor och äldre ungdomar i högre grad uppger psykiska och psykososociala besvär.
- Psykisk ohälsa bland barn och unga ökar, särskilt bland flickor och äldre ungdomar.
- Livsstilsfaktorer såsom fysisk aktivitet, sömn, skärmtid påverkar hälsan och skiljer sig mellan olika grupper och områden i länet.
- Utmaningar kopplade till trygghet och uppväxtvillkor, där vissa barn växer upp i miljöer med större social och ekonomisk utsatthet.
- Oroande utveckling inom utbildningsområdet, trendbrott där flickor för första gången har lägre behörighet till gymnasiet





Uppdraget

Tillsammans för barnets bästa i Kalmar län



Länsstyrelsen i Kalmar län
Länsgemensam ledning i samverkan

Inom socialtjänst och angränsande område hälso- och sjukvård samt skolan i Kalmar län

Uppdraget

Strategiska inriktningar i styrdokumentet GPS

- Skapa, utveckla och implementera insatser med det gemensamma målet att alla barn och ungdomar ska ha en gymnasieexamen och förutsättningar för en god hälsa
- Skapa, utveckla och implementera en jämställd och jämlik samverkansmodell för tidiga, samordnade insatser

I handlingsplanen 2025-2026:

- Samverkan inom/mellan familjecentraler
- Tillgänglighet till länets ungdomsmottagningar
- Hälsoundersökningar placerade barn
- IKB-team (intensiv kontextuell behandling)
- **Länsgemensam samverkansmodell**



Syfte, långsiktigt mål och målgrupp

Syfte

- stärka barnets rättigheter
- tidigt uppmärksamma och tillgodose barns behov för att motverka en ogynnsam utveckling hos barn och unga
- ge samordnade, effektiva och jämlika insatser

Långsiktigt mål

- skapa en god och jämlik uppväxt för varje barn och säkerställa att barn får sina behov tillgodosedda med fokus på fullföljd utbildning och förutsättningar för god hälsa.

Målgrupp

- alla barn i Kalmar län



Definitioner

Tidiga samordnade insatser

- stöd som sätts in innan problem har vuxit sig stora
- upptäcka behov av stöd i tidig ålder och i ett tidigt skede av en ogynnsam utveckling.
- erbjuda insatser som minskar risk- och stärker skyddsfaktorerna omkring ett barn

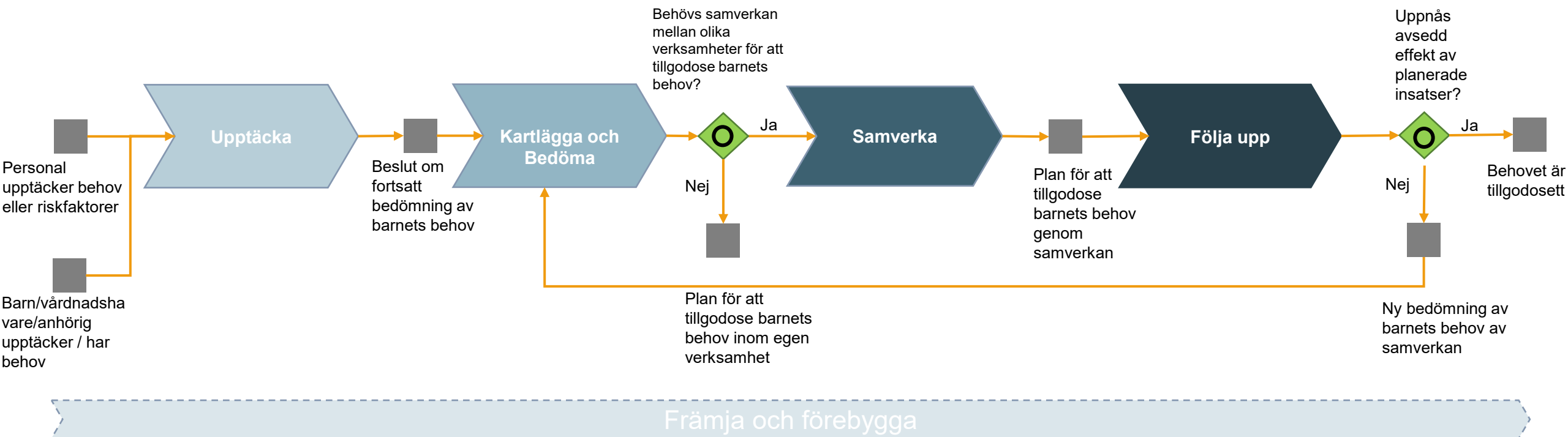
Samverkansmodell

- länsövergripande process med överenskomna arbetssätt, synsätt och struktur utifrån personcentrerad samverkan



Utveckling av samverkansmodell

= Gemensam process för personcentrerad samverkan



Länsgemensam ledning i samverkan

Inom socialtjänst och angränsande område hälso- och sjukvård samt skolan i Kalmar län

Mål och effekter

- **Gemensam struktur och arbetssätt**

En länsövergripande samverkansmodell med tydliga rutiner, verktyg och ansvarsfördelning är införd och används av alla berörda aktörer.

- **Samordnade processer och kontinuitet**

Ärendeövergångar och planering sker strukturerat utan glapp, vilket säkerställer sammanhållet stöd för barn och unga.

- **Systematisk uppföljning och utveckling**

Regelbunden uppföljning av samverkan möjliggör kontinuerlig förbättring och kvalitetssäkring.

- **Tidiga, jämlika och tillgängliga insatser**

Barn och familjer får tidigare stöd av högre kvalitet, med ökad likvärdighet i hela länet.

- **Stärkta livsvillkor och rättigheter för barn och unga**

Insatserna bidrar till bättre hälsa, ökad trygghet, ökad delaktighet samt fler barn och unga med fullföljd utbildning



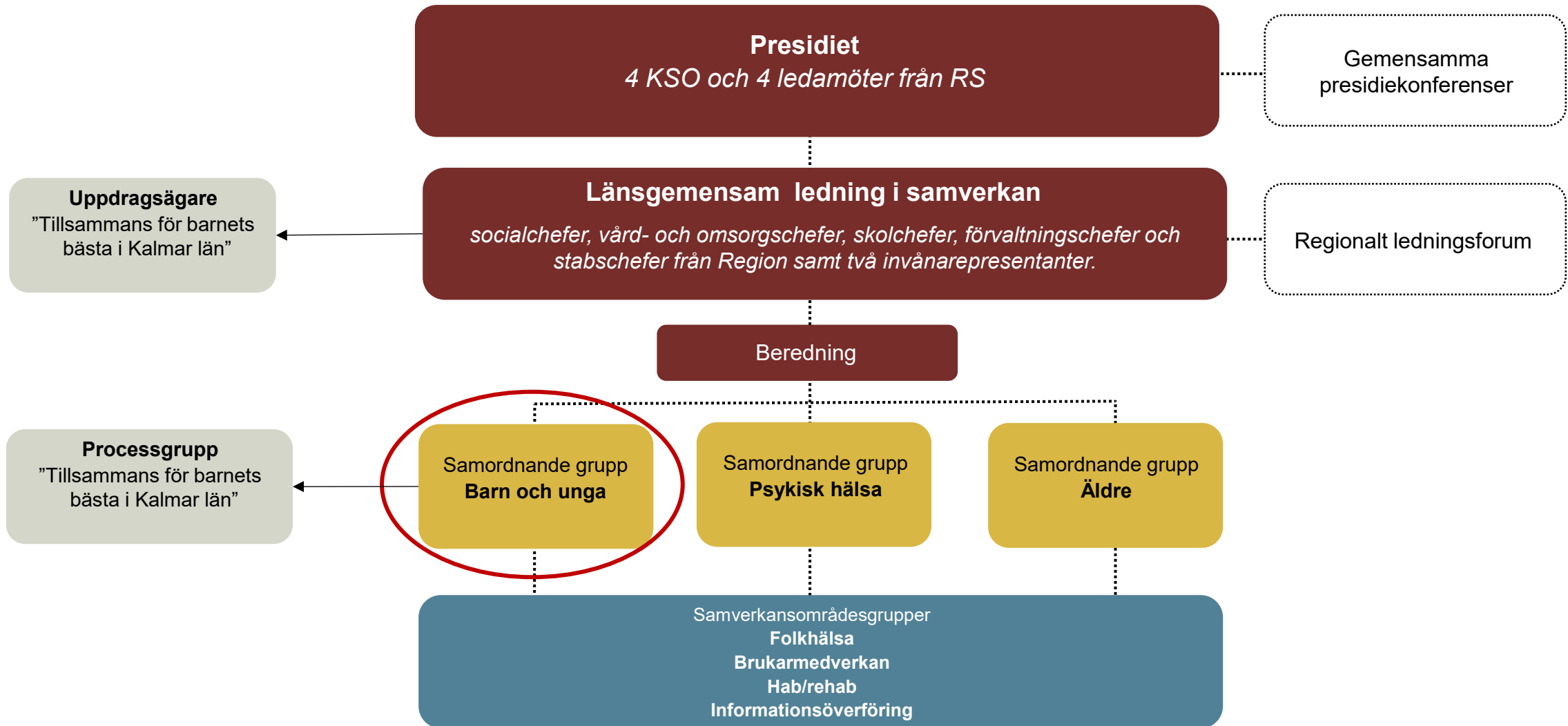


Organisation

Tillsammans för barnets bästa i Kalmar län



Stödstruktur i Kalmar län



Organisation

Uppdragsägare

Länsgemensam ledning i samverkan

Styrgrupp

Namn, Titel, verksamhet

Cecilia Wahlström, socialchef, Oskarshamns kommun

Mats Petersson, psykiatridirektör, RKL

Pernilla Gustavsson, skolchef, Torsås kommun

Processgrupp

Namn, Titel, verksamhet	Roll	Uppdrag och omfattning
Sanna Hallgren , utvecklingsledare barn och unga, KFKL	Processledare	Leder och samordnar förbättringsarbetet, följer upp och utvecklar strukturer.
Denise Göransson , utvecklingsledare, barn och unga, RKL	Processledare	Leder och samordnar förbättringsarbetet, följer upp och utvecklar strukturer.
Karin Albertz , elevhälsochef, Borgholms kommun	Deltagare i processgrupp	Driver arbetet framåt tillsammans med övriga deltagare i processgruppen.
Katrin Karlsson , elevhälsochef, Hultsfred kommun	Deltagare i processgrupp	Driver arbetet framåt tillsammans med övriga deltagare i processgruppen.
Mikaela Gustafsson Essén , Barnrättssamordnare, RKL	Deltagare i processgrupp	Driver arbetet framåt tillsammans med övriga deltagare i processgruppen.

Stödfunktioner

Kommunikatör

Verksamhetsutvecklare

Analytiker



Länsgemensam ledning i samverkan

Inom socialtjänst och angränsande område hälso- och sjukvård samt skolan i Kalmar län



Nuläge

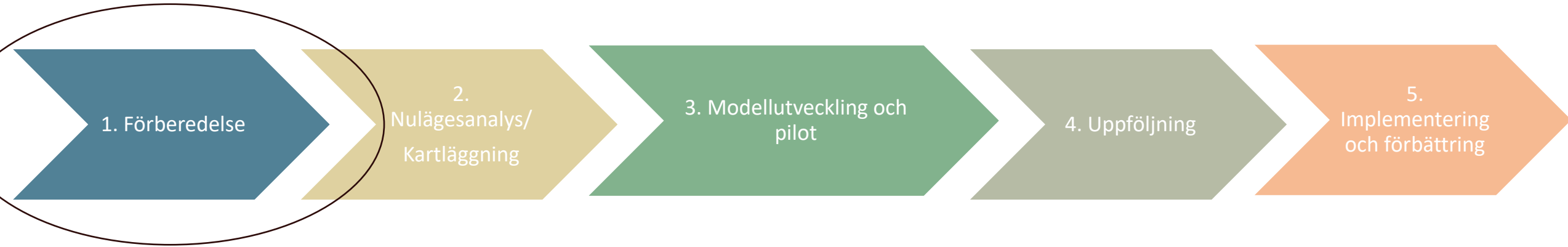
Tillsammans för barnets bästa i Kalmar län



Länsstyrelsen i Kalmar län
Länsgemensam ledning i samverkan

Inom socialtjänst och angränsande område hälso- och sjukvård samt skolan i Kalmar län

Plan för arbetet

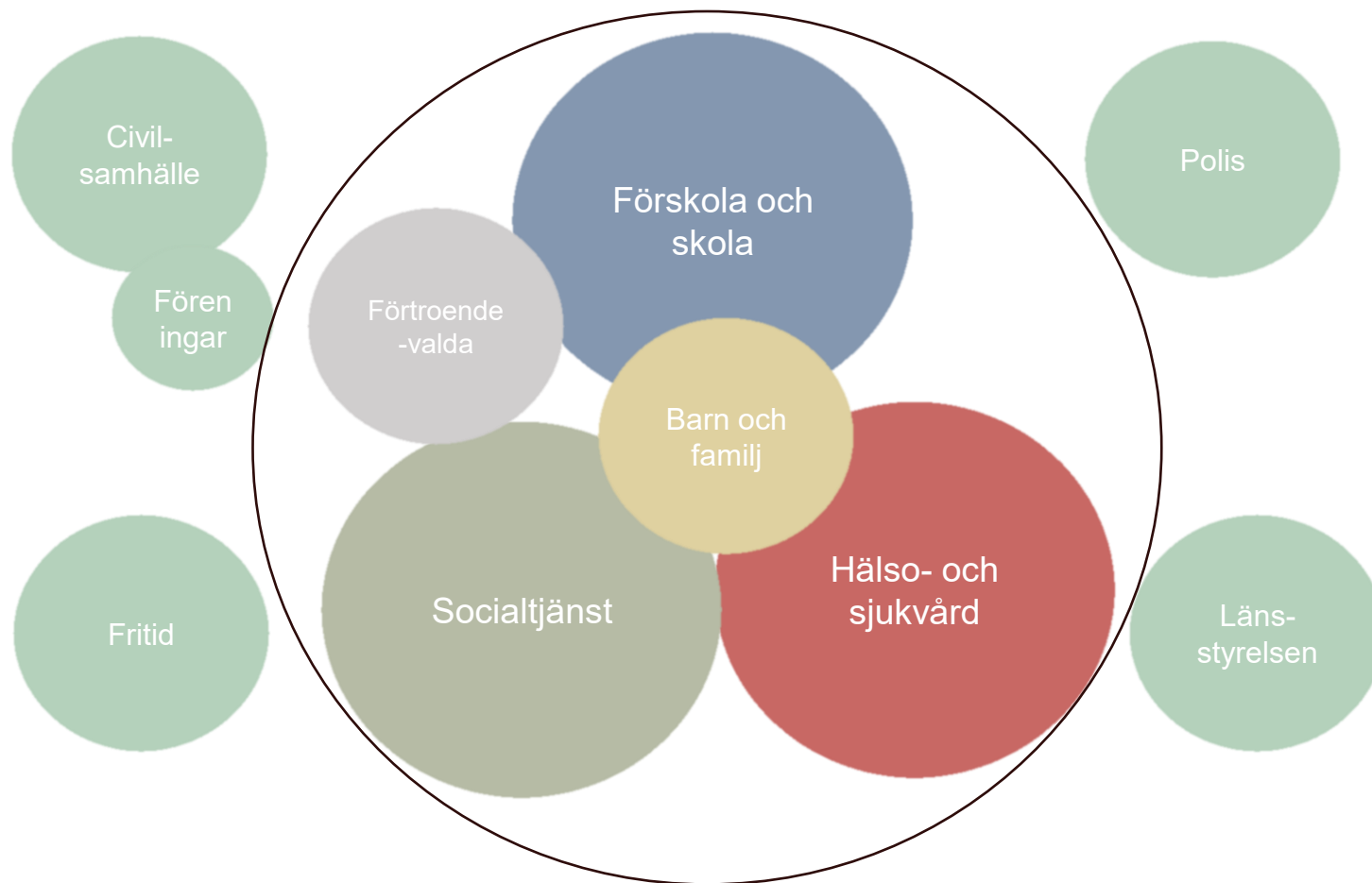


Utgå från ett systematiskt förbättringsarbete och integrera löpande insikter från andra pågående arbete

- 1. Förberedelse** - Skapa gemensam förståelse, mandat och struktur för arbetet
- 2. Nulägesanalys/Kartläggning** - utgå från målgruppens och inhämta olika perspektiv. Hur ser nuläget ut? Önskat läge? Vad kan vi bevara och bygga vidare på? Vad kan vi göra bättre?
- 3. Modellutveckling och pilot** - Identifiera, prioritera och testa åtgärder, strukturer och arbetssätt i berörda verksamheter för att komma närmare vårt önskade läge
- 4. Uppföljning** - Bedöm effekter, styrkor och utvecklingsbehov utifrån piloten
- 5. Implementering och etablering** - Skapa långsiktighet i framtagna förbättringar och implementera överenskomna arbetssätt och rutiner i verksamheterna.

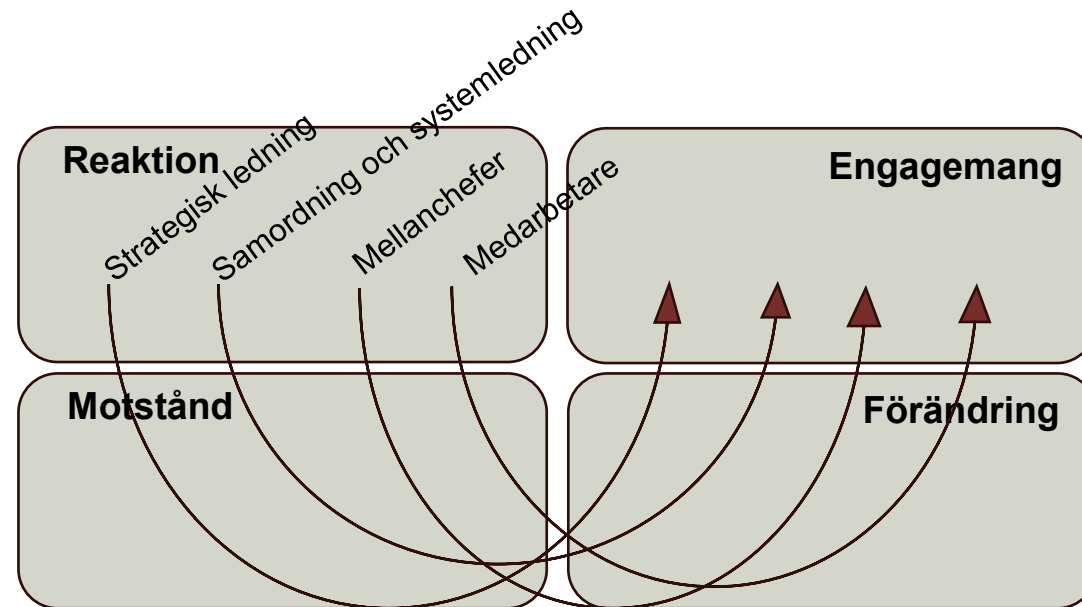


Intressenter



Förankring och information

- ✓ Informationsmöten
- ✓ Förankringsmöten
- ✓ Informationssida
- ✓ Informationsmaterial



Invånarmedverkan

- Invånarnas behov och synpunkter kommer att vara vägledande i hela arbetet!
 - Vi vill involvera barn och deras anhöriga tidigt!
 - Affischer i verksamheterna, väntrumsskärmar och skärmar på KLT
- Informationsmöte i juni
- Intervjuer



Artikel 12 – barnets rätt att uttrycka sina åsikter och vara delaktiga i frågor som rör dem



Omvärldsbevakning



Framtidens socialtjänst

Vilka förflyttningar behöver vi göra?

Sveriges Kommuner och Regioner

Akt	Förskyllande	Så har vi alltid gjort	Kunskapsbarnt	Organisationsstruktur	Medveten kompetens	Stegvis	Samarbete
Stora, ibland	Lätt tillgänglig	Omfattande lösningar	Ärligt, öppet	Administrativa system	Socialt arbete	Analytisk arbetssätt	Digitala lösningar
Ombedt att	Involverat och behövande	Vuxna parter	Barntillsäta	Insatser	Behovsorient	Lägg på mer	Väga på bort
Bästa, bästa praxis	Planering, behövande	Mänskligt, värdigt	Samverkan	Tänka bakt			



En förbättrad elevhälsa

Regeringskansliet

Sök på regeringen.se

Sveriges regering | Regeringens politik i Sverige & EU | Dokument & publikationer | Så styr

Artiklar från Utbildningsdepartementet

Regeringen genomför de största reformerna för skolan på 30 år

Publicerad 02 februari 2026 | Uppdaterad 17 mars 2026

Skolan måste tillbaka till grunderna. Det behövs mer ordning i både klassrummet och skolsystemet. Vi behöver återupprätta en trygg och stark kunskapskola med tydliga förväntningar och fokus på grundläggande kunskaper och färdigheter som att läsa, skriva och räkna. Därför genomför nu regeringen de största reformerna för skolan på 30 år.





Nästa steg – vad händer framåt?

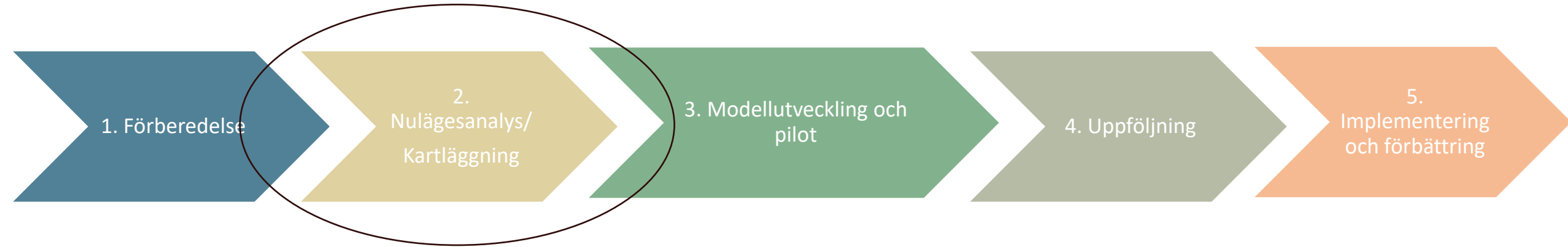
Tillsammans för barnets bästa i Kalmar län



Länsgemensam ledning i samverkan

Inom socialtjänst och angränsande område hälso- och sjukvård samt skolan i Kalmar län

Plan för arbetet



Nulägesanalys

Syftet

- förankra arbetet med samverkansmodellen och skapa gemensam förståelse
- systematiskt kartlägga och analysera hur upptäckt, bedömning, samverkan och uppföljning mellan skola, hälso- och sjukvård samt socialtjänst fungerar i praktiken
- förstå styrkor, brister och behov



Hur kommer nulägesanalysen att gå till?

- Vi inhämtar data och statistiskt underlag
- Omvärlds bevakar och inhämtar input från andra pågående arbeten
- Vi utgår från målgruppen och inhämtar tre olika perspektiv
 - barn
 - vårdnadshavare
 - **verksamheter och professioner**
- Frågeställningar kopplade till de olika kartläggningsområdena kommer att ställas till berörda verksamheter
- Svar kommer att följas upp av dialoger, verksamhetsbesök och/eller workshops



Nulägesanalys - förslag på kartläggningsfrågor

1. Upptäcka

- Vilka signaler, behov eller riskfaktorer leder vanligtvis till att ett barns behov uppmärksammas i er verksamhet?
- Vilka arbetssätt, rutiner eller verktyg använder ni idag för att tidigt upptäcka och identifiera barns behov och eventuella riskfaktorer?
- Vilka professioner eller funktioner ansvarar för att uppmärksamma och identifiera barns behov?
- Hur dokumenteras identifierade behov och riskfaktorer?
- Hur involveras barnet och vårdnadshavare i processen?
- Vad fungerar väl idag och vad saknar ni för att kunna upptäcka barns behov tidigare och mer jämlikt?

2. Kartlägga och Bedöma

- Vilka arbetssätt, rutiner eller verktyg använder ni för att bedöma barnets situation och behov av stöd eller insatser?
- Vilka professioner eller funktioner ansvarar för bedömningarna?
- Hur samverkar ni med andra verksamheter vid bedömningar?
- Hur dokumenteras och följs bedömningarna upp?
- Hur säkerställs barnets och vårdnadshavares delaktighet i bedömningen?
- Vad fungerar väl idag, och vad behöver utvecklas för att bedömningarna ska bli mer samordnade, tydliga och rättssäkra?

3. Samverka

- I vilka situationer eller utifrån vilka behov initieras samverkan med andra verksamheter?
- Vilka arbetssätt, rutiner eller forum använder ni idag för samverkan och samordning kring barn och unga?
- Vem ansvarar för att initiera, samordna och följa upp gemensamma insatser?
- Beskriv era nuvarande samverkansforum och hur de används.
- Vilka hinder eller utmaningar finns i dagens samverkan?
- Vad fungerar väl idag, och vad behöver utvecklas för att skapa en mer samordnad och effektiv samverkan?

4. Följa upp

- Hur följer ni upp att insatser har mött barnets behov och lett till önskad förändring?
- Hur följer ni upp att samverkan och samordning har fungerat enligt plan?
- Hur tar ni tillvara erfarenheter och resultat för att utveckla arbetssätt och samverkan?
- Vad saknas idag för att uppföljning och lärande ska fungera bättre?



Vad önskar vi från er?

- Fundera på vem/vilka i din verksamhet/kommun kan bäst samordna/samla in information för att besvara frågeställningarna?
 - Kommun/skola
 - Kommun/socialtjänst
 - Region/verksamhet
- Utse en kontaktperson i verksamhet - informationsbärare och samordnare för frågor som rör arbetet "Tillsammans för barnets bästa i Kalmar län"





Följ arbetet

Tillsammans för barnets bästa i Kalmar län



Länsstyrelsen i Kalmar län
Länsstyrelsen i Kalmar län

Länsstyrelsen i Kalmar län
Inom socialtjänst och angränsande område hälso- och sjukvård samt skolan i Kalmar län

Samlingssida

Tillsammans för barnets bästa i Kalmar län - För vårdgivare Region Kalmar län

The screenshot shows a web page with a red header. On the left, the logo for 'Region Kalmar län' is visible. The main header contains the text 'För vårdgivare'. On the right side of the header, there are search and audio icons labeled 'Sök' and 'Lyssna'. Below the header is a navigation menu with five items: 'Vård & Behandling', 'Administration', 'Utveckling & Kompetens' (which is underlined), 'Samverkan & Avtal', and 'IT-stöd'. A breadcrumb trail below the menu reads: 'Du är här: [Start](#) / [Utveckling & Kompetens](#) / [Utvecklingsprojekt](#) / Tillsammans för barnets bästa i Kalmar län'. The main content area has a title 'Tillsammans för barnets bästa i Kalmar län'. Below the title is a paragraph: 'Länets kommuner och Region Kalmar län har gemensamt beslutat att inleda ett arbete med att ta fram en läns gemensam samverkansmodell.' This is followed by another paragraph: 'Arbetet har precis startats och kommer initialt att fokusera på förankring och kartläggning. Denna sida kommer att uppdateras efterhand som arbetet fortskrider.' There are three sub-sections: 'Bakgrund', 'Syfte', and 'Målgrupp'. 'Bakgrund' explains the motivation for the initiative. 'Syfte' lists the goal of creating a common model. 'Målgrupp' identifies the target audience as children up to 18 years old. To the right of the main content is a 'Hitta på sidan' (Find on page) sidebar with a list of links: 'Bakgrund', 'Syfte', 'Målgrupp', 'Långsiktig mål/vision', and 'Kontakt'. The 'Kontakt' link is highlighted with a red underline.





Tillsammans för barnets bästa i Kalmar län





Länsgemensam ledning i samverkan

Inom socialtjänst och angränsande område hälso- och sjukvård samt skolan i Kalmar län



Frågor, reflektioner och medskick

Tillsammans för barnets bästa i Kalmar län

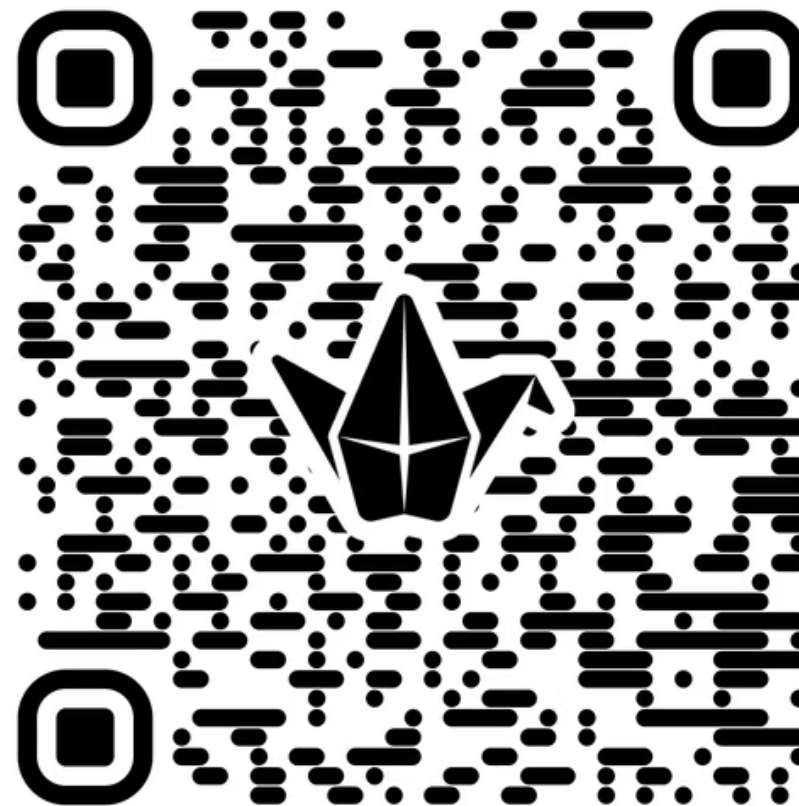


Länsstyrelsen i Kalmar län
Länsstyrelsen i Kalmar län

Länsstyrelsen i Kalmar län
Inom socialtjänst och angränsande område hälso- och sjukvård samt skolan i Kalmar län

Reflektioner och medskick

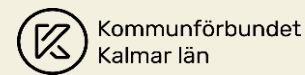
- Reflektioner och medskick i fortsatt arbete
- Öppen till och med 31 maj



"Tillsammans för barnets bästa i Kalmar län"



Tack för att ni lyssnade!



Länsgemensam ledning i samverkan
Inom socialtjänst och angränsande område hälso- och sjukvård samt skolan i Kalmar län