

# Brukar- patient- och närståendemedverkan

Överenskommelse

För samverkan mellan kommunerna i Kalmar län och Region Kalmar län

2021



Länsgemensam ledning i samverkan

Inom socialtjänst och angränsande område hälso- och sjukvård samt skolan i Kalmar län



## Innehåll

<b>Inledning.....</b>	<b>3</b>
<b>Bakgrund.....</b>	<b>3</b>
<b>Modell för medverkan.....</b>	<b>3</b>
<b>Struktur och systematik .....</b>	<b>5</b>
<b>Förutsättningar för medverkan .....</b>	<b>6</b>

## Inledning

Överenskommelsen om Modell för brukar- patient- och närståendemedverkan beskriver Länsgemensam lednings långsiktiga inriktning för att öka invånarnas medverkan i utvecklingen av stöd, vård och omsorg i Kalmar län. Brukare, patienter, närstående och medarbetare ska verka tillsammans som samarbetspartners. Detta innebär att vi går från något som görs till eller för brukare, patienter och närstående till något som vi skapar tillsammans. Detta ger förutsättningar för jämlikhet och utveckling med kvalitet som ökar värdet utifrån brukarens, patientens och närståendes perspektiv.

Utgångspunkten i arbetet är att vi erkänner brukare, patienter och närstående som kunskapsbärare och tar tillvara deras kompetens, upplevelser och erfarenhet. Det är mer effektivt att utgå från målgruppens faktiska behov uttryckt av dem själva, än att utgå från behov tolkade av andra. Vi lär oss ständigt, av och med varandra och med ömsesidig respekt. Med ökad medverkan stärks individen och förståelsen hos professionen ökar.

## Bakgrund

Mot bakgrund av att lagar, förordningar och konventioner i allt högre utsträckning pekar på vikten av delaktighet, tog Länsgemensam ledning 2015 beslut om en Modell för brukares, patienters och närståendes medverkan med syfte att utveckla stöd, vård och omsorg av god kvalitet. Detta blev startskottet för att på ett systematiskt och strukturerat sätt ta tillvara invånarnas erfarenhetsbaserade kunskaper i samverkan mellan socialtjänst och hälso- och sjukvård i Kalmar län. Utvärderingar har genomförts och visar värdet av medverkan.





## Modell för medverkan

Länsgemensam lednings Modell för brukar- patient- och närståendemedverkan omfattar:

- Medverkan av brukare, patienter och närstående
- Struktur och systematik
- Förutsättningar för medverkan

### Medverkan av brukare, patienter och närstående

Medverkan kan delas in i olika perspektiv, medverkan i individens egen hälsa, vård och omsorg, i utvecklingsaktiviteter samt i ledningssammanhang. Brukare, patienter och närståendes kunskaper och erfarenheter kan också bidra till utveckling genom medverkan på olika nivåer:

- Verksamhetsnivå/operativ nivå - vid utveckling av processer och rutiner i verksamheten
- System/strategisk nivå – vid utveckling och ledning och styrning på övergripande nivå

Denna överenskommelse ger stöd för medverkan i utvecklingsaktiviteter och ledningssammanhang vilket i sin tur ska öka värdet i individens vård och omsorg.

### Medverkan i utvecklingsaktiviteter

Medverkan i utvecklingsaktiviteter innebär att brukare, patienter och närstående medverkar aktivt i förbättringsarbete, som teammedlem i arbetsgrupper, i förbättringsprogram, process- och projektutvecklingsarbeten, vid händelseanalyser, riskanalyser, brukarrevisioner, framtagande av enkäter, genomförande av intervjuer, deltagande i fokusgrupper etcetera.

### Medverkande i ledningssammanhang

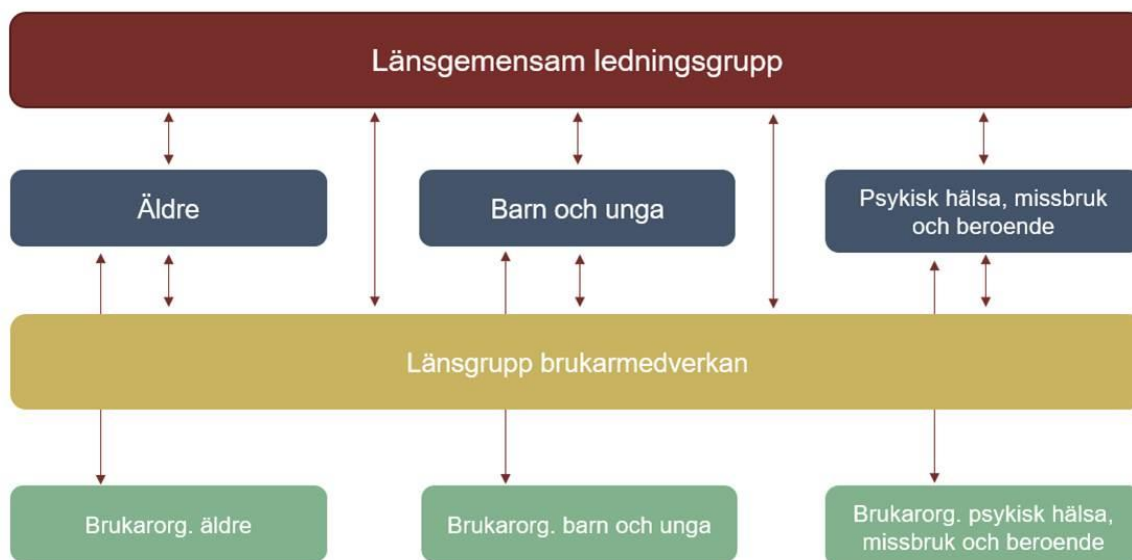
Medverkan i ledningssammanhang innebär att brukare, patienter och närstående medverkar aktivt tillsammans med ledningsansvariga och att kunskaper och synpunkter används i ledningsarbetet. Det kan innebära att medverka i Länsgemensam ledning eller i ledningsgrupper på verksamhets- eller systemnivå, process- och projektutvecklingsarbeten etcetera.

## Struktur och systematik

Denna överenskommelse omfattar struktur och systematik för brukare, patienter och närståendes medverkan.

I strukturen finns en samverkansområdesgrupp för brukarmedverkan, *Länsgrupp brukarmedverkan*, där invånare med erfarenhetsbaserade kunskaper ingår. Dessa personers erfarenheter representerar Läns gemensam lednings respektive fokusområde, äldre, barn och unga samt psykisk hälsa/missbruk och beroende. Samverkansområdesgruppen utgör en självständig grupp inom Läns gemensam ledning. Gruppens medlemmar ingår i de samordnande grupperna som arbetar inom respektive fokusområde samt i Läns gemensam ledningsgrupp. Utöver denna medverkan ingår brukare, patienter och närstående också i arbetsgrupper och i Länsgrupp Hab/Rehab inom Läns gemensam ledning.

Dialoger sker systematiskt mellan brukar-, patient- och närståendeorganisationer och de samordnande grupperna. Synpunkter i olika frågor inhämtas från organisationerna under arbetets gång. Brukar-, patient- och närståendeorganisationer är också remittenter i ärenden som ska upp till Läns gemensam ledning för beslut.



### Läns gemensam ledning

I ledningsgruppen ingår två brukare från Länsgrupp brukarmedverkan

### Samordnande grupper

I varje samordnande grupp medverkar två brukare från Länsgrupp brukarmedverkan

### Länsgrupp brukarmedverkan

I denna grupp ingår invånare med erfarenhetsbaserade kunskaper kopplade till respektive samordnande grupp

### Brukarorganisationer

Systematisk dialog förs mellan brukarorganisationer och respektive samordnande grupp.



## Förutsättningar för medverkan

Utgångspunkt för all medverkan är att den ska ske på lika villkor och med goda förutsättningar. Arbetet underlättas av framtagna rutiner för medverkan inom ramen för denna överenskommelse.

Som stöd för brukare-, patienter och närståendes medverkan ingår följande i överenskommelsen:

- Intressebank med brukare, patienter och närstående
- Tydliga uppdrag för den medverkande
- Erbjudande om ersättning till brukare, patienter, närstående som medverkar
- Kompetensutveckling för brukare, patienter, närstående och medarbetare
- Stöd för medverkan

### **Intressebank med brukare, patienter och närstående**

Invånare med erfarenhet av att ha varit patient, närstående eller brukare i Kalmar län kan anmäla sig till länets Intressebank. Denna Intressebank är grunden i denna överenskommelse om medverkan. Beroende av egen erfarenhet kan personer i Intressebanken få en inbjudan att medverka i utvecklingsaktivitet eller ledningssammanhang. Uppgifterna i Intressebanken hanteras enligt GDPR. För barns deltagande i Intressebanken krävs vårdnadshavares samtycke.

### **Tydliga uppdrag för den medverkande**

Uppdrag för medverkan ska formuleras skriftligt och som personlig inbjudan. Uppdrag, syfte och förutsättningar om vad som förväntas av den enskilde individen ska tydligt framgå i överenskommelse mellan medverkande och respektive uppdragsgivare.

### **Erbjudande om ersättning till brukare, patienter, närstående som medverkar**

Utgångspunkten är att erbjuda ersättning för den kunskap och tid som individen bidrar med. Erbjudande om ersättning till brukare, patient och närstående avser att skapa goda förutsättningar för den enskilde individen att medverka oavsett livssituation. Den ersättningsmodell som är beslutad i Läns-gemensam ledning följer nationellt och regionalt beslut om ersättning för brukar-, patient och närståendemedverkan.

### **Kompetensutveckling för brukare, patienter, närstående och medarbetare**

För att ge bästa möjliga förutsättningar att medverka erbjuds kompetensutveckling till såväl brukare, patienter och närstående som till professionen. Insatserna anpassas till uppdrag och aktivitet. Länsgrupp brukarmedverkan erbjuds kontinuerlig kompetensutveckling, utifrån behov som identifieras av gruppen.

### **Stöd för medverkan**

Utvecklingsledare från Region Kalmar län och från Kommunförbundet Kalmar län stödjer arbetet och driver utvecklingen av brukarmedverkan framåt. Denna resurs utgör också stöd för enskilda individer i deras uppdrag att medverka och för verksamhet som behöver medverkan av brukare, patient och närstående.