

Välfärdsbrottslighet

Från fusk till systemhotande brottslighet

Christina Kiernan, samordnare välfärdsbrottslighet, otillåten påverkan och våldsbejakande extremism



Välfärdsbrottslighet

SKR definition

När en aktör – företag, förening eller privatperson – otillbörligen utnyttjar kommuners och regioners välfärdssystem för egen vinning.

Verksamheter som kan vara berörda

Kommuner	Regioner
Ekonomiskt bistånd, bostadsanpassningsbidrag	Vårdval
Anhöriganställning	Hjälpmedel
LSS, särskilt boende, hemtjänst, färdtjänst	Läkemedel
Förskola, hem för vård och boende (HVB), personlig assistans, särskilda boenden	Upphandlad vård
Parkeringstillstånd, föreningsbidrag, bygglov, alkoholtillstånd	Nationella taxan
Hyseskontrakt	Läkarintyg, sjukskrivningsintyg
Markrättigheter	Recept
Bygg- och exploateringsverksamhet	Remisser

Verksamheter som kan vara berörda

Kommuner

Ekonomiskt h

Anhöriga

LSS, sä

Försk
perso

Parker
alkoholt

Hyseskontra

Markrättigheter

Bygg- och exploateringsv

Inom alla områden där det finns
möjlighet att göra en vinst, för
egen del, för ett företag eller en
förening, förekommer det brott och
oegentligheter!

Risker välfärdsbrottslighet regioner

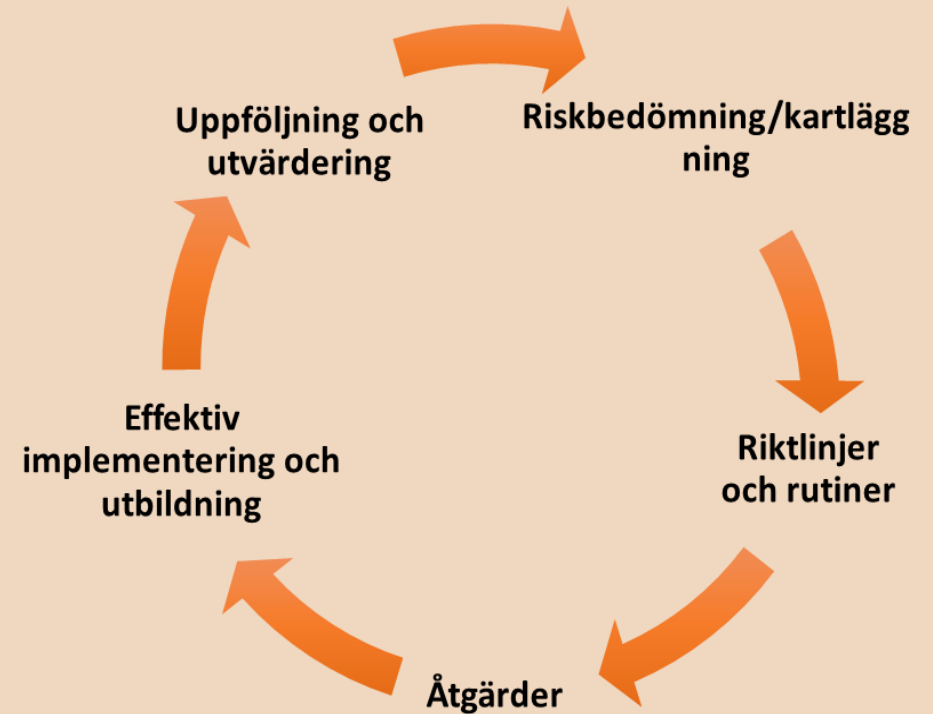
- Att det finns otillräckliga möjligheter att ställa krav på lämplighet på ägare och ledning hos de aktörer som vill bedriva verksamhet med avtal med regionen.
- Att det i vården finns särskilt attraktiva värden för den som vill begå brott, exempelvis intyg, narkotika och andra begärliga preparat.
- Att den stränga sekretess som skyddar patienter, också kan dölja brottslighet.
- Att regionen i vissa fall är skyldig att betala ut ersättning för vård eller läkemedel utan möjlighet att ställa krav eller utföra en adekvat uppföljning.
- Att regionens utbetalningar förutsätter en rad andra aktörers uppföljning

Exempel välfärdsbrottslighet – kommuner

- Föreningsbidrag – ansöker om bidrag för att göra resa med barn, får bidrag men tar betalt från barnen för resan
- Skenseparation – ”skiljer sig”, har små barn och går före i bostadskö, får en till lägenhet, föräldrarna fortsatt vara tillsammans och hyr ut nya lägenheten svart. Får ekonomiskt bistånd för två hushåll
- Utför inte den verksamhet som överenskommits i upphandling – har inte personal, personalen ej utbildad, personalen kommer inte till brukare alt. gör inte det som brukaren behöver
- Hota handläggare för att få ett bygglov/alkoholutskänkningstillstånd o dyl
- HVB drivs av kriminella nätverk

Att arbeta mot välfärdsbrottslighet

- Politiskt stöd – för att kunna arbeta strategiskt
- Dialog mellan kommunledning och polisledning för samsyn
- Efterlevnad av befintlig lagstiftning
- Riktlinjer och rutiner vid otillåten påverkan



Vikten av förebyggande arbete

Specialistsektion ekonomiskt bistånd (Malmö), startade januari 2021

Aktualiseringar (inkomna intern/externa tips) 210101 – 250731: 1280 st

Återkrav felaktigt utbetalt bistånd (enligt SoL 9:1): **37 064 711 kr**

Återbetalt bistånd: **6 836 906 kr (18.4 %)**
(- 30 227 805 kr)

Den kriminella ekonomin

- Den kriminella ekonomin omsätter årligen **352** miljarder kronor, brottsvinsterna cirka **185** miljarder kronor.
- Många av de mest lönsamma brotten begås inom ramen för lagliga strukturer och riktas mot välfärds-, finans- och arbetsmarknadssystem.
- Systemexploatering – såsom bidragsbrott, arbetslivskriminalitet och skatteundandragande – framträder som den ekonomiskt mest betydelsefulla delen av den kriminella ekonomin och orsakar störst samhällsekonomisk skada.
- Majoriteten av den kriminella ekonomins inkomster kommer från systemexploatering i form av svartarbete, arbetslivskriminalitet och välfärdsbedrägerier.

Rapporten visar att den kriminella ekonomin bör betraktas som ett system av ekonomiska möjligheter, där lönsamheten drivs av låga upptäcktsrisker, svaga kontrollmekanismer och en infrastruktur av penningtvätt, målvakter, falska fakturor, skalbolag och branschspecifika sårbarheter.

Den kriminella ekonomin är därför nära sammanvävd med den legala ekonomin och beroende av seriösa aktörers tjänster och brister i regelverken.

Otillåten påverkan - definition

Ett samlingsbegrepp för handlingar som syftar till att påverka en tjänsteperson eller förtroendevald att agera på ett annat sätt än denne tänkt.

Otillåten påverkan

Brottsliga och icke brottsliga aktiviteter som syftar till att indirekt eller direkt **påverka tjänstepersoner och förtroendevalda**, tex trakasserier, hot, våld.

Korruption

Otillbörligt utnyttjande av den offentliga positionen för att uppnå privata fördelar; en otillbörlig sammanblandning mellan det offentliga uppdraget och privata intressen.
(SKR definition)

Mutor, erbjudanden, gåvor, pengar, rabatter och måltider, men kan också inbegripa nära relationer mellan två personer.

Infiltration

Infiltrering av kommuner, regioner, företag och myndigheter genom placering eller rekrytering av insiders/möjliggörare.

Långsiktig och kostsam metod men värdefull eftersom "insidern" är införstådd i brottsupplägget alternativt kan utnyttjas vid behov.

Att motverka infiltration, säkra mot sårbarheter

Ej systematiskt eller slentrianmässigt

- Gedigen rekryteringsprocess
 - Riskbedöm tjänsten
 - Riskbedöm tillgången till information tjänsten innebär
 - Googla
 - Ta legitimation



Betyg/intyg Kontakta Googla	Referenser Kontakta Googla
------------------------------------------	-----------------------------------------

Säkra välfärdssamhället genom förändring

Kontroller
innebär inte
misstro

Gäller alla -
individer,
föreningar,
företag

Politisk vilja vs.
faktiska
förutsättningar

Lagstiftningsförändringar

- **Lag (2025:170) om skyldighet att lämna uppgifter till de brottsbekämpande myndigheterna**

4 § En myndighet ska på begäran lämna en fysisk persons kontaktuppgifter till en brottsbekämpande myndighet, om uppgifterna behövs i den brottsbekämpande verksamheten.

6 § En kommun eller en region ska lämna en uppgift till en brottsbekämpande myndighet, om uppgiften behövs i den brottsbekämpande verksamheten.

7 § En rektor inom skolväsendet ska lämna en uppgift som finns i den verksamhet som rektorn ansvarar för, om den begärs av en brottsbekämpande myndighet och behövs i den brottsbekämpande verksamheten. En uppgift som avses i första stycket ska också lämnas utan föregående begäran av en rektor inom skolväsendet till Polismyndigheten, om rektorn bedömer att uppgiften behövs i den brottsbekämpande verksamheten.

(1 april 2025) ----- KR3258-25 Dom 2025-07-30

- **Offentlighets- och sekretesslagen**

10:23 § ...en uppgift av betydelse för utredningen av ett begånget brott får lämnas till en åklagarmyndighet, Polismyndigheten, Säkerhetspolisen eller någon annan myndighet som har till uppgift att ingripa mot brottet endast om utredningen angår brott för vilket det lägsta straffet enligt straffskalan för brottet är fängelse i sex månader eller mer (1 april 2025)

Sekretessbrytande paragraf, OSL

10:15 a Sekretess enligt 21–40 kap. hindrar inte att en uppgift lämnas till en annan myndighet, om det behövs för att

- 1. förebygga, förhindra eller upptäcka brottslig verksamhet,
- 2. utreda brott,
- 3. förebygga eller förhindra att en ekonomisk förmån, ett ekonomiskt stöd, en skatt eller en avgift beslutas, betalas ut eller tillgodoräknas felaktigt eller med ett för högt eller ett för lågt belopp,
- 4. upptäcka eller utreda sådant som avses i 3
- 5. förebygga, förhindra, upptäcka eller utreda fusk och överträdelser av regler, villkor i beslut eller avtal.

En uppgift får inte lämnas om övervägande skäl talar för att det intresse som sekretessen ska skydda har företräde framför intresset av att uppgiften lämnas ut.

Infördes 1 december 2025

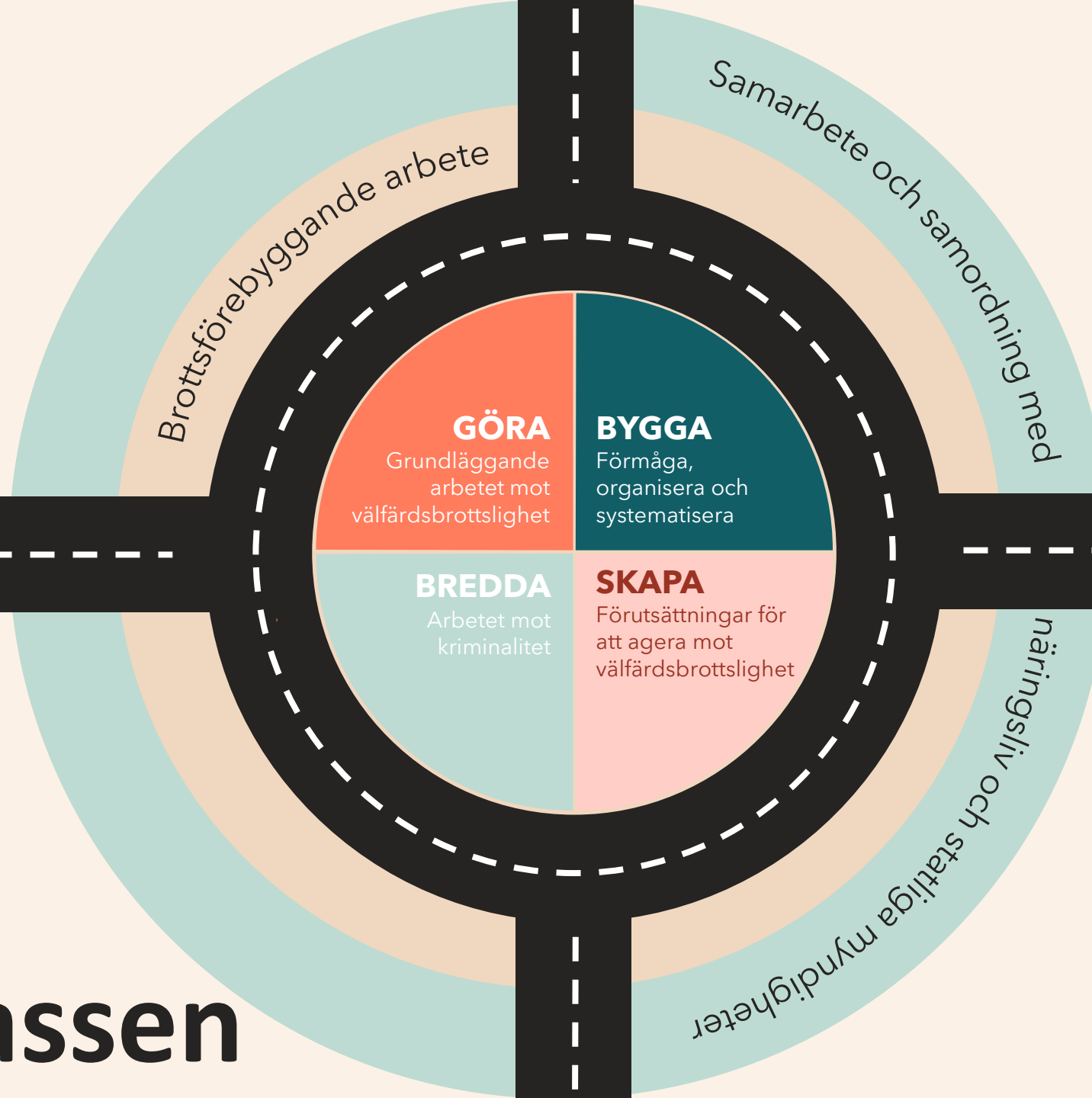
Utökade registerkontroller vid anställning i kommun

Kommuner ska i fler fall än i dag kunna ta del av information från belastningsregistret – och i vissa fall även misstankeregistret – innan de anställer någon. Syftet är att motverka att personer med brottsliga eller skadliga intentioner tar anställning i kommunala verksamheter.

Reglerna föreslås gälla för personer som ska:

- arbeta i hemmet åt äldre personer eller vuxna med funktionsnedsättning,
- arbeta med barn, eller
- anställas till vissa ledande befattningar inom kommuner.

Lagändringarna föreslås träda i kraft den 1 mars 2026.



Kompassen

GÖRA
Grundläggande
arbetet mot
välfärdsbrottslighet

GÖRA – KOMMUN

Modul 1 - 4 lanserades 30 september 2025

Vad är
vårdförbrottslighet
- grundläggande

Begrepp
Definition
Omfattning
Avgränsning

Otillåten påverkan
- grundläggande

Definition
Omfattning
Avgränsning

Hur ska du som
medarbetare agera

Kompetenshöjning
Behov av aktivitet
Ansvar

Förtroendevalda

Skyldigheter,
begränsningar och
lokala anpassningar

**Grundläggande utbildningar ur regioners perspektiv påbörjas under våren,
beräknas klara under hösten.**

GÖRA - KOMMUN och KOMMUN/REGION

Modul 5 - 9 fördjupad utbildning

Upphandling och
uppföljning

Ekonomiskt bistånd

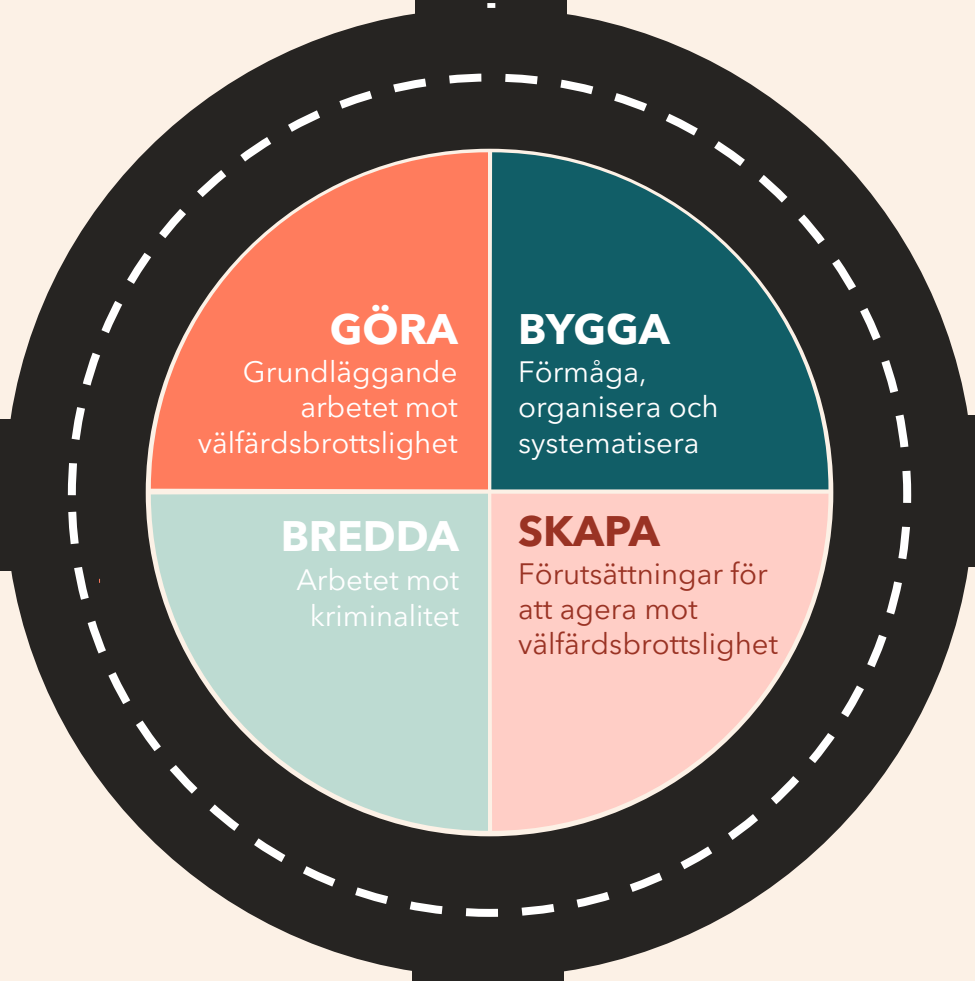
Folkbokföringsbrott

Samhällsbyggande

Föreningsbidrag

Specifik kompetenshöjning, verktyg och stöd kring praktiskt utförande inklusive nationella myndigheters verksamhet

Upphandling och uppföljning, ekonomiskt bistånd och folkbokföringsbrott påbörjade, beräknas klara innan sommaren. Samhällsbyggande och föreningsbidrag startar under hösten.



GÖRA

Grundläggande
arbetet mot
välfärdsbrottslighet

BYGGA

Förmåga,
organisera och
systematisera

BREDDA

Arbetet mot
kriminalitet

SKAPA

Förutsättningar för
att agera mot
välfärdsbrottslighet

Övrigt stöd SKR erbjuder

Nätverk mot välfärdsbrottslighet

- Arbetsgrupp regioner, omfattar samtliga regioner – nytt uppdrag från RD
- Kommunnätverk (digitalt, var 6:e vecka) Ca 150 kommuner ingår, öppet för alla
- Utvecklingsnätverk kommuner otillåten påverkan (9 kommuner och Brottsförebyggande rådet ingår)

Samarbetsrum – 5 olika, se webb

Nyhetsbrev 3 - 4 gånger om året

Välfärdsbrottslighetsvecka vecka 43 – webinar och fysisk konferens

Information på webben -> <https://skr.se/valfardsbrottslighet.7670.html>

Tack för idag!

Christina Kiernan

Sveriges Kommuner och Regioner

Samordnare välfärdsbrottslighet, otillåten påverkan och våldsbejakande extremism

christina.kiernan@skr.se

070-3817849