



Länsgemensam ledning, 6 februari 2026



Länsgemensam ledning i samverkan
Inom socialtjänst och angränsande område hälso- och sjukvård samt skolan i Kalmar län

Dagordning 6 februari 2026

Välfärdsbrottslighet

Ordförande och vice ordförande i samordnande grupper

Personcentrerat och sammanhållet vårdförlopp - Palliativ vård

Informations- och beslutspunkter



Välfärdsbrottslighet

Christina Kiernan, SKR

Välfärdsbrottslighet, förekommer inom samtliga verksamhetsområden där ekonomiska ersättningar, bidrag eller andra förmåner hanteras. Exempel som är felaktiga bidragsansökningar, brister i upphandling samt genom otillåten påverkan på tjänstepersoner och beslutsfattare.

Delar av den kriminella ekonomin är nära sammanlänkad med legala strukturer och exploatering av välfärdssystemen utgör en betydande samhällsekonomisk belastning.

Läs mer på [Välfärdsbrottslighet - SKR](#)

Samverkan framåt

Ett behov av förebyggande insatser samt stärkt samverkan mellan kommuner, regioner och brottsbekämpande myndigheter finns. Under mötet lyftes bland annat behovet av samverkan kring Intygsskrivning, gemensam dialogyta för erfarenhetsutbyte samt gemensam inriktning för rutiner för kontroll, exempelvis vid nyanställningar.

Området tas upp som en punkt på kommande beredning för fortsatt dialog om möjliga vägar framåt.



Personcentrerat och sammanhållet vårdförlopp



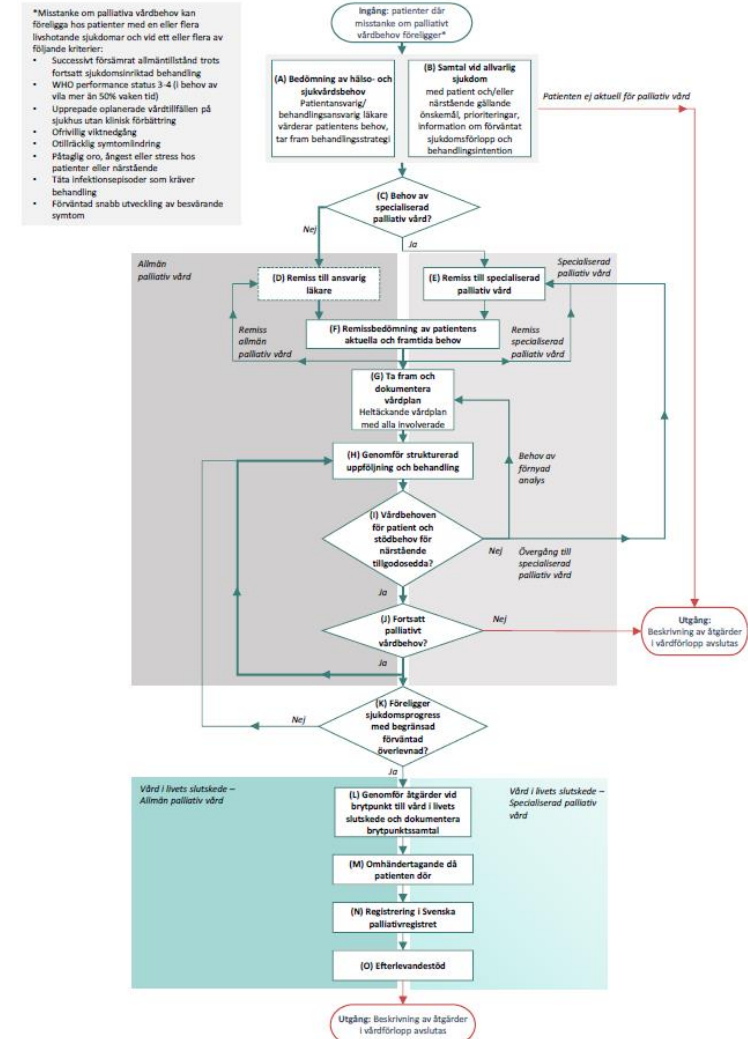
Pågående läns-gemensamt arbete

Ett läns-gemensamt utvecklingsområde initierades under 2024 inom den samordnade gruppen Äldre.

Inom arbetet har länet prioriterat fokusområden som arbetet nu går vidare med under våren 2026:

- Utbildningsinsatser
- Förbättrad kommunikation mellan vårdgivare
- Gemensamma arbetssätt vid samtal vid allvarlig sjukdom
- Förbättrad journalstruktur.

Arbetet fortsätter parallellt med att sprida vårdförloppet och implementera de nya arbetssätten. Resultatet kommer att sammanställas i en praktisk anvisning.



Länsgemensam ledning i samverkan

Inom socialtjänst och angränsande område hälso- och sjukvård samt skolan i Kalmar län

Informationspunkter

Digital ungdomsmottagning

Fr o m den 1 feb 2026 tog regionen över ansvaret för verksamheten som placerats inom hälso- och sjukvårdsförvaltningen.

Nulägesbeskrivning av gemensam primärvård

Inom arbetet "Ordnat införande" har ett behov av att göra en nulägesbeskrivning av den gemensamma primärvården framkommit.

Ett utkast på uppdragsbeskrivning för en länsgemensam arbetsgrupp formas och kommer lyftas inom socialchefsnätverk och sjukvårdsledning för input gällande innehåll och vilka kompetenser som önskas ingå.

Dagar för systemledning, 12–13 mars i Vimmerby

Dagar för systemledning, som initierades i mars 2025, blir återkommande och Regionalt ledningsforum och Länsgemensam ledning bjuds in till gemensam lunch-lunch 12–13 mars.

Dagarna äger rum på Astrid Lindgrens värld.



Besluts punkter

Överenskommelse och praktiska anvisningar Placerade barn

Länsgemensam ledning beslutar att godkänna reviderade dokument:

- Överenskommelse Placerade barn och ungas tillgång till en god hälso- och sjukvård och tandvård
- Praktiska anvisningar Placerade barn och ungas tillgång till en god hälso- och sjukvård och tandvård

Utöka samordnande grupp Äldre med habilitering- och rehabiliteringsrepresentation

Länsgemensam ledning beslutar att utöka habilitering- och rehabiliteringsrepresentation i den samordnande gruppen äldre, från en till två, med kommun- respektive regionperspektiv.

Översyn av samverkansområdesgrupper

Länsgemensam ledning beslutar att genomföra en översyn av struktur och arbetssätt för samverkansområdesgrupper inom Länsgemensam ledning i samverkan



Följ arbetet

Nyhetsbrev

Nyhetsbrev från Läns gemensam ledning i samverkan februari

Barn och unga

Maria Svensson 0480-837 78
maria.svensson@regionkalmar.se

Här är ett tips från Skolverket om en webbplats i att arbeta med hedersrelaterat våld och förtryck. Fokus ligger på främjande och förebyggande insatser. Utbildningen riktar sig främst till skolledare och medarbetare inom elevhälsa men är öppen för alla.

[Arbeta mot hedersrelaterat våld och förtryck - webbplats - Skolverket](#)

Regional konferens - MUCF

Temat för årets regionala konferens är ungas psykiska hälsa och hur samverkan kan stärka arbetet med hälso- och sjukvårdsfrågor. Vi lyfter nya intressanta fakta om ungas hälsa från MUCF och Folkhälsomyndigheten. Ni får även ta del av ett inspirerande regionalt exempel om hur civilsamhället och olika offentliga aktörer samverkar kring hälso- och sjukvårdsfrågor.

[Regionråd: Fokus på ungas hälsa och hur samverkan kan stärka arbetet med hälso- och sjukvårdsfrågor i MUCF](#)

Hjälp vid psykisk ohälsa hos barn och unga - guide för olika vårdnivåer

De som möter barn och unga spelar en viktig roll i att fånga upp psykisk ohälsa i olika skeden och hänvisa till rätt vårdinstans vid behov. Hjälpen som Region Kalmar län erbjuder finns på två nivåer, primärvårdsnivå och specialistnivå. På samarbetsportalen finns en guide som beskriver olika typer av problematik och vem man då kan hänvisa vidare till.

[Vård vid psykisk ohälsa, Region Kalmar: län, barn och unga.pdf](#)

Våld i unga partnerrelationer

För sjätte året i rad under februari och mars genomförs kampanjen "Svartsjuka är inte romantiskt" av Jämsällhetsmyndigheten, Länsstyrelsen och ungdomsregioner.se. Med kampanjen vill de uppmärksamma och synliggöra våld i ungas partnerrelationer och visa eftertanke hos ungdomar. Kampanjen är viktig att lyfta fram då våld i ungas relationer är vanlig förekommande och behöver uppmärksammas. I HRAs rapport *Shout i nära relationer* bland unga uppgav 23 procent av tjejer och unga kvinnor 16-24 år att de någon gång utsatts för våld. Siffran avseende pojkar och unga män är 14 procent.

[Svartsjuka är inte romantiskt - Svartsjuka är inte romantiskt \(svartskampagnen.se\)](#)

[Var går gränsen mellan ett tilltalt förhållande och våld? \(ungdomsregioner.se\)](#)



Läns gemensam ledning i samverkan
Inom socialtjänst och angränsande område hälso- och sjukvård samt skolan i Kalmar län

Regionkalmar.se | 0480-837 78 | 0480-837 78 | 0480-837 78 | 0480-837 78 | 0480-837 78 | 0480-837 78 | 0480-837 78 | 0480-837 78 | 0480-837 78

Nyhetsbrev - 4 gånger per år med aktuell information


Region Kalmar län | Vårdgivare | Sök

Vård & Behandling | Administration | Utveckling & Kompetens | Samverkan & Avtal | IT-stöd

Du är här: [Start](#) / [Samverkan & Avtal](#) / Läns gemensam ledning

Läns gemensam ledning

Läns gemensam ledning i samverkan inom socialtjänst och angränsande område hälso- och sjukvård samt skolan är en läns gemensam ledningsgrupp.



Möten och protokoll

Läns gemensam ledning i samverkan sammanträder fyra gånger per år.

Aktuellt - Nyhetsbrev

Aktuell information kan du få genom att prenumerera på Läns gemensam lednings nyhetsbrev.

Överenskommelser och praktiska anvisningar

Här hittar du styrdokument för alla områden inom läns gemensam ledning.

Barn och unga

Kalmar län ska erbjuda en tidig, nära och sömlös insats till de barn och ungdomar som

Psykisk hälsa

Fokus för arbetet är att skapa och främja tidiga insatser i nära samverkan, förebyggande och

Äldre

Fokus för arbetet är att skapa förutsättningar så att äldre personer och dennes närstående

All information finns samlat på vardgivare.regionkalmar.se



Läns gemensam ledning i samverkan
Inom socialtjänst och angränsande område hälso- och sjukvård samt skolan i Kalmar län



Tillsammans utvecklar vi hälsa, vård och omsorg
i Kalmar län



Länsgemensam ledning i samverkan

Inom socialtjänst och angränsande område hälso- och sjukvård samt skolan i Kalmar län