

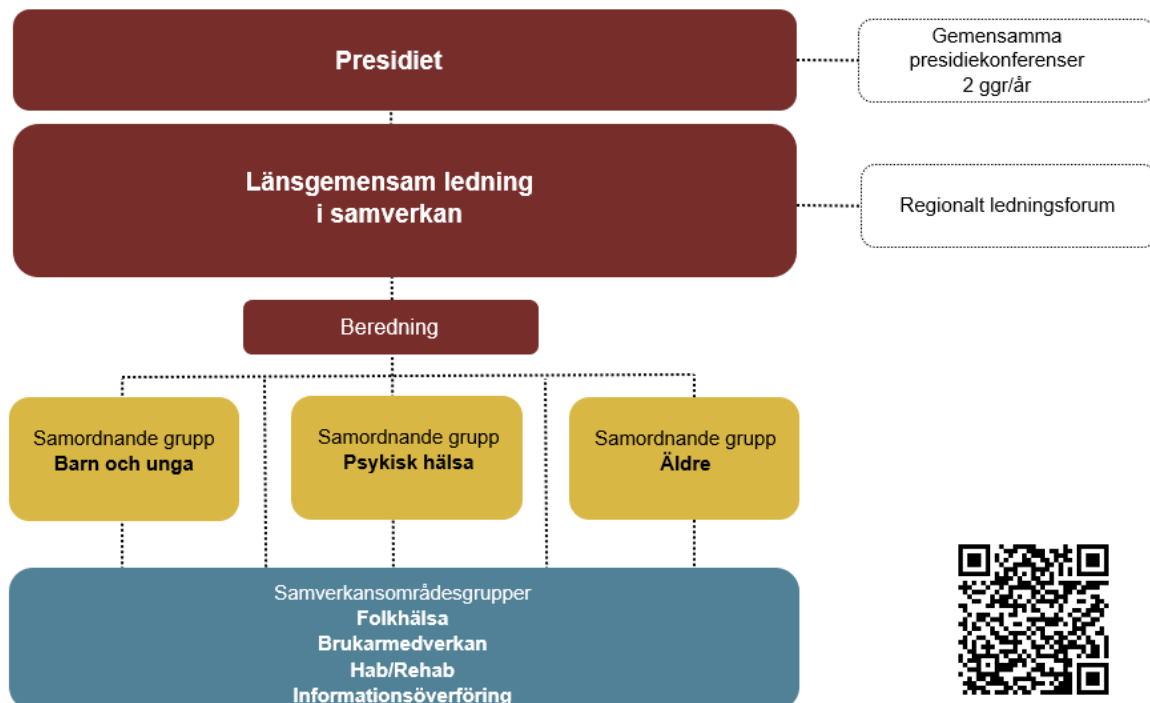
Länsgemensam ledning i samverkan inom socialtjänst och angränsande område hälso- och sjukvård samt skolan i Kalmar län

En lång titel som vanligtvis förkortas med *Länsgemensam ledning i samverkan* eller enbart *Länsgemensam ledning*.

Syftet med Länsgemensam ledning i samverkan är att vara ett forum för samarbete mellan region Kalmar län och länets tolv kommuner för att invånare i länet ska, oavsett ålder, känna trygghet och utifrån sina behov få ta del av vård, omsorg och stöd av hög kvalitet från hälso- och sjukvård inklusive tandvård, socialtjänst och skola. Genom en sammanhållen vård och omsorg ska varje enskild individ få rätt vård och omsorg i rätt tid och på rätt vård/omsorgsnivå utan att behöva tänka på de olika aktörernas organisationer eller ansvarsområden.

Länsgemensam ledning i samverkan i bildades 2013 och har med tiden utökats. Från 2015 ingår brukar-, patient- och närstående-medverkan i strukturen. Detta innebär att dessa representanter finns inom alla delar av Länsgemensam ledning i samverkans sammansättning. Detta ger samverkan, kraft och bibehåller fokus på varför våra organisationer finns till och för vilka vi arbetar.

Sedan 2019 har samverkan kompletterats med skolan och 2021 anslöt även Kalmarsunds Gymnasieförbund till ledningsstrukturen. Detta ger ytterligare kraft i arbetet att skapa goda förutsättningar för barn och ungas hälsa.



Samordnande grupp

Barn och unga

En tidig, nära och sammanhållen vård ska erbjudas till familjer och barn som har behov av samhällets stöd och där det individuella behovet styr utformandet av insatsen.



Samordnande grupp
Barn och unga

Pågående arbete under 2024

- **Familjecentraler** - En länsövergripande modell för uppföljning och kvalitetssäkring har tagits fram och beslutades i november 2023.
- **Föräldraskapsstöd** – Arbete pågår med att identifiera förbättringsområden att ta vidare för fortsatt arbete.
- **Ungdomsmottagningar** – Projektet Digital ungdomsmottagning förlängs under 2024 och utvärdering görs under våren. En länsövergripande överenskommelse för "Ungdomsmottagningar i Kalmar län" beslutades i november 2023 och planering för implementering pågår.
- **Tidiga samordnade insatser (TSI)** – Nationellt projekt avslutas med konferens i oktober 2023. Arbete med att ta fram en länsövergripande miniminivå har påbörjats i de lokala samarbetsgrupperna.
- **YAM (Youth Aware of Mental health)** – Utbildning för högstadielärover pågår i länets kommuner.
- **Invärdemedverkan** – Planering av arbete för att implementera Praktiska anvisningar för att "inhämta barns synpunkter" när dessa finns beslutade.
- **SIP (Samordnad individuell plan)** – Basutbildning finns i utbildningsportalen Ping Pong och webinarium för SIP för Barn och unga genomfördes i november 2023. Arbete med införande av systemet Cosmic LINK i skola och socialtjänst pågår för att underlätta arbetet med SIP.
- **Förebyggande arbete bland barn och unga i Mörbylånga kommun** - Arbetsgrupp har tagit fram fem förbättringsförslag som lämnats till styrgruppen, och ny arbetsgrupp tas fram för att skapa struktur för samverkansforum.
- **Kartläggning Barns hälsa** – Pågår framtagande av kunskapsunderlag gällande barn och ungas hälsa.
- **Hälsoundersökningar av placerade barn** – Arbete med revidering av de Praktiska anvisningarna för "Hälsoundersökningar för placerade barn" utifrån nytt stöd från Socialstyrelsen.
- **Intensiv kontextuell behandling (IKB)** – Projekt med samverkan mellan Barn och ungdomspsykiatri och socialtjänst är förlängt under 2024. Två kommuner har anslutit till projektet och övriga kommuner i södra länet kommer att ansluta under året. Arbetet med utvärdering är påbörjat.
- **Samverkan BUP slutenvård/Socialtjänst** - Information om BUP:s projekt "Mellanvård" sprids till kommunerna.
- **ADHD/autism** – Arbete med ökad kännedom om nationella riktlinjer och kunskapsstöd kring ADHD/Autism påbörjat tillsammans med samordnande grupp Psykisk hälsa.
- **Börja med barnen** – Följer arbetet med framtagande av Nationellt hälsoprogram för barn och unga upp till 20 år.

Med siktet ställt längre fram

I det gemensamma arbetet framåt är det viktigt att hitta nya hälsofrämjande och förebyggande arbetssätt, följa den digitala utvecklingen. En tidig, nära och sammanhållen vård ska erbjudas till familjer och barn som har behov av samhällets stöd och där det individuella behovet styr utformandet av insatsen.

Aktuella dokument finns på vardgivare.se - [Barn och unga - Vårdgivare Region Kalmar län](#)



Samordnande grupp

Psykisk hälsa



Personer med psykisk ohälsa, skadligt bruk och beroende ska erbjudas lättillgänglig och samordnad vård samt stödinsatser där det individuella behovet styr utformningen av insatsen.

Pågående arbeten under 2024

- **Digital mottagning psykisk hälsa Kalmar län** - Fortsätter följa arbetet som startats upp under 2023.
- **Delat beslutsfattande** – Följa utfallet av lokalt pilotprojekt [delat beslutsfattande](#) i Kalmar län i samverkan med sydöstra sjukvårdsregionen (Kalmar, Jönköping, Östergötland). Planerad uppföljning våren 2024.
- **Nära vård Högsby** - Följer omställningsarbetet och projektet hälsolots.
- **Kartlägningsarbete** - Framtagande av kunskapsunderlag och slutförande av kartläggning avseende målgruppen skadligt bruk och beroende inklusive spel, suicid och samsjuklighet inkl. analys.
- **Dialoger/nätverk** - Deltar i flera nationella, regionala och lokala samarbetsytter och nätverk.
- **Remisser och workshop**
 - Deltagande i flera nationella och regionala remissprocesser/dialoger.
 - Samverkan i sydöstra sjukvårdsregionen kring kunskapsstöd och remisser.
- **Suicidpreventiva dagen** - Anordnar aktiviteter rörande suicidpreventiva dagen 10 september.
- **Efterlevandestöd suicidprevention** – Fortsatt implementering av rutin.
- **LARO-nätverk** - Länsgemensamt lärandenätverk, två träffar per år.
- **VIP, vård- och insatsprogram** – Framtagen länsgemensam introduktionsutbildning finns nu i kompetensportalen Ping Pong, för medarbetare inom socialtjänst, skola och hälso- och sjukvård. Löpande webinarium planeras under 2024. Fortsatt implementering planeras under 2024.
- **ADHD/autism** – Arbete med ökad kännedom om nationella riktlinjer och VIP ADHD och kunskapsstöd kring ADHD/Autism påbörjat tillsammans med samordnande grupp barn och unga.
- **Baskurs skadligt bruk/beroende** - Samverkan i sydöstra sjukvårdsregionen kring framtagande av gemensam baskurs. Digitala utbildningstillfällen hösten 2024.
- **ANDTS** - Samverkan med Länsstyrelsen kring gemensamma frågor rörande området ANDTS – alkohol, narkotika, dopning, tobak och spel.
- **SIP** (Samordnad individuell plan) – Basutbildning finns i kompetensportalen Ping Pong och webinarium för SIP för psykisk hälsa genomfördes i november 2023. Planering av nytt webinarium samt inspelning av film med medarbetare.
- **Kompetenshöjande utbildningar** – Psykiatriveckan, spel om pengar/spelberoende, samsjuklighet

Med siktet inställt längre fram

I det gemensamma arbetet framåt är det viktigt med tidiga, förebyggande och samordnande insatser. Invånarna ska få tidig och tillgänglig hjälp, vård- och stöd som hänger ihop som en helhet, involveras och ha inflytande över sin vård- och omsorg. Prioriterade områden framåt med psykisk hälsa och skadligt bruk och beroende är: samsjuklighet, ökad gemensam kunskapsbas för medarbetare genom exempelvis VIP, samordning och samverkan exempelvis genom Samordnad individuell plan (SIP) samt suicidprevention.



Aktuella dokument finns på Vardgivare.se: [Psykisk hälsa - Vårdgivare Region Kalmar län](#)

Samordnande grupp

Äldre



Samordnade grupp
Äldre

Den äldre ska erbjudas förebyggande och hälsofrämjande insatser för ett fortsatt aktivt liv samt kunna åldras och möta livets slutskede i trygghet med tillgång till god vård och omsorg. Det individuella behovet styr insatsen och äldres psykiska hälsa ska särskilt beaktas.

Pågående arbete under 2024

- **Palliativ vård** – nytt vårdprogram, projektjänst tillskapad, arbetsgrupp uppstartad, jämlik vård
- **Fördjupat palliativ utbildning** – Utbildning i steg 2 för vård och omsorgspersonal pågår
- **Distansutbildning för sjuksköterskor och leg personal i palliativ vård 8 HP**
- **Arbete inom demens** - Demensnätverk, statistikuppföljningar, bevaka ny demensstrategi
- **Beslutsstödsutbildning** – För sjuksköterskor i kommunal hälso- och sjukvård för bedömning av rätt vårdnivå, inklusive kommunikationsverktyget SBAR (Situation Bakgrund Aktuellt och Rekommendation)
- **Mental Health First Aid (MHFA)** - Projektanställning 50 %, arbetar med att utbilda seniorer i civilsamhället med Första hjälpen till psykisk hälsa äldre. Alla kommuner erbjuds minst en utbildningsinsats.
- **Brukarorganisationer** - Besök hos pensionärsorganisationer för ömsesidig dialog.
- **Munhälsa** - Munhälsoutbildningar med medarbetare i länets kommuner via Folkvandvården
- **Psykisk hälsa hos äldre** - Psyk E-bas senior och Psyk E-bas suicid är bred och innehållsrik utbildning som riktar sig till alla som arbetar med äldre människor och bygger på filmade föreläsningar och faktablad.
- **Förbättringsarbete inom utskrivningsprocessen** - Implementering genomförd i länet efter revidering av Praktiska anvisningar "Utskrivning från slutet hälso- och sjukvård"
- **Återinläggningar i slutenvården** - Fortsatt granskning av återinlagda patienter inom slutenvården, hitta nya arbetssätt att arbeta förebyggande och främja teamsamverkan mellan kommun och region
- **SIP** (Samordnad individuell plan) – Basutbildning finns i utbildningsportal och webinarium med fokus på målgrupp Äldre
- **Webbinarium säker läkemedelshantering hos äldre**
- **Webbinarium – att arbeta hälsofrämjande genom riskbedömningar/Senior Alert**

Med siktet inställt längre fram

Hitta nya hälsofrämjande och förebyggande arbetssätt för hälsa, vård och omsorg, fånga med den digitala utvecklingen, minska digitalt utanförskap och se ett utvecklat närstående- och anhörigstöd. En ökad samverkan med civilsamhället bör byggas där också invånaren är aktiv medskapare. Byta fokus från organisation till person och relation och lägga fortsatta utveckla arbetet med Samordnad Individuell Plan (SIP).



Aktuella dokument finns på vardgivare.se - [Äldre - Vårdgivare Region Kalmar län](#)

Samverkansområdesgrupp Brukarmedverkan

I Kalmar län ska invånare medverka i utvecklingen av stöd, vård och omsorg tillsammans med medarbetare i kommun och region. Detta genom att brukares, patienters och närståendes perspektiv, kunskaper och erfarenheter tas till vara i arbetet för bättre hälsa, vård och omsorg i länet.



Pågående arbete under 2024

- **Länsgrupp brukarmedverkan** - Regelbundna träffar med invånare från respektive samordnande grupp inom länsgrupp brukarmedverkan, för ömsesidig stöd, kompetensutveckling samt coaching i uppdragen som invånarrepresentant.
- **Intressebanken** – Cirka 155 personer i åldrarna 12 – 85 år finns i intressebanken, de har gemensamt att alla anmält sitt intresse för att vara med och utveckla hälsa, vård och omsorg till nytta för invånare i vårt län.
- **Översyn av intressebanken** – För att identifiera underrepresenterade grupper i intressebanken kopplat mot handlingsplanens prioriterade utvecklingsarbeten, exempelvis barn och unga, anhöriga, multisjuka och personer med annan kulturell bakgrund.
- **Rutin invånarmedverkan** – en rutin tas fram för att underlätta samverkan med verksamheter som vill anlita invånare själva, dvs. involvera invånare som inte finns med i intressebanken, detta då det är viktigt att all medverkan av invånare görs med god kvalitet och med samma förutsättningar för stöd och ersättning.
- **Temadialoger** – Fortsatta systematiska temadialoger genomförs tillsammans med brukarorganisationer i Kalmar län. Dialogerna planeras i samverkan med Funktionsrätt Kalmar län på temaområden som brukarorganisationerna själva önskar. Senaste temadialogen hade fokus på nära vård, nästkommande dialog berör 'digital tillgänglighet'.
- **Stödja implementeringen av den nationella anhörigstrategin** – fortsatt utvecklingsdialog pågår tillsammans med nationellt kompetenscentrum för anhöriga (NKA), samt även fortsatt arbete i den etablerade samverkansgruppen – anhöriga tillsammans med NKA, anhörigkonsulenter, invånare och utvecklingsledare inom Länsgemensam ledning bevakar, diskuterar och delar erfarenheter inom området.
- **Utbildningsinsatser** – för att öka kompetensen och förståelsen kring nyttan av brukare-, patienter- och närstående som kunskapsbärare arbetar revideras nu utbildningsmaterial som berör invånarmedverkan och hur förbättringsarbete kan bedrivas tillsammans med invånare, med syftet att öka förståelsen för nyttan och öka kompetensen kring samskapande i utvecklingsarbeten.
- **Nationellt nätverk brukarmedverkan** – Nationella nätverksträffar i samverkan med övriga län kring området brukarmedverkan, för att tillsammans utveckla metoder och verktyg för invånarmedverkan samt stödja i varandras arbete.

Med siktet inställt längre fram

Länsgrupp brukarmedverkan, tillsammans med utvecklingsledarna inom Länsgemensam ledning kommer under 2024 ha fortsatt fokus på att öka förståelsen för nyttan med invånar-/brukarmedverkan, ta tillvara kunskap och erfarenheter samt att samskapa i utvecklingen av hälsa, vård och omsorg.



Aktuella dokument finns på Vårdgivarwebben: [Invånarmedverkan - Vårdgivare Region Kalmar län](#)

Samverkansområdesgrupp Habilitering och rehabilitering



Habilitering eller rehabilitering ska erbjudas utifrån varje individs behov för att återvinna eller bibehålla bästa möjliga funktionsförmåga, rätt insats vid rätt tillfälle för den enskilde.

Pågående arbete under 2024

- **Omställningsarbete** - Fortsatt arbete inom projektet "Framtiden habilitering och rehabilitering är Nära" som görs tillsammans med E-health Arena. Tre prioriterade områden identifierats för det fortsatta arbetet.
 - Identifiera behov tidigt
 - Samordnad planering utifrån behov
 - Förutsättningar och arbetssätt för teamarbete
- **Kartläggning inom habilitering och rehabilitering**
- **Omställning till nya arbetssätt** – Provar och utvärderar ett nytt arbetssätt inom rehabiliteringen genom distansmonitorering.
- **Visualisera processer** - Kartlägger arbetsflöden för att underlätta samverkan.
- **Habiliterings/rehabiliteringsplan** - Utvecklar arbetssätt för att jobba personcentrerat och erbjuda patienter med behov en samordnad habiliterings/rehabiliteringsplan.
- **Omvärldsbevakning** - Söker efter digitala lösningar som ger ökad samordning kring individen.
- **Samverkansytor** – Tre lokala samverkansgrupper hab/rehab har skapats för att skapa dialog och samverkan närmare verksamheterna. Utökad samverkan med de samordnade grupperna.
- **Länsövergripande utbildningsgrupp** - Länsövergripande utbildningsgrupp inom kommuner och region som planerar kompetensutveckling för personal med syfte att skapa en mer jämlik habilitering och rehabilitering i länet.
- **Rehabiliterande förhållningssätt** - Se över möjligheten att skapa länsgemensam digital utbildning i rehabiliterande förhållningssätt.

Med siktet ställt längre fram

Under de kommande åren kommer de framarbetade förbättringsområdena som identifieras under 2022; *Identifiera behov tidigt*, *Samordnad planering utefter behov* och *Förutsättningar och arbetssätt för teamarbete* att prioriteras. Detta för att kunna erbjuda bästa möjliga habilitering och rehabilitering till våra invånare.

Aktuella dokument finns på vårdgivarwebben - [Habilitering och rehabilitering - Vårdgivare Region Kalmar län](#)



Samverkansområdesgrupp Informationsöverföring



Säkerställa och utveckla informationsöverföringen mellan huvudmännen och med invånarens bästa i fokus.

Pågående arbete under 2024

- **Cosmic i kommuner och Cosmic Link** - En läns gemensam arbetsgrupp arbetar fortlöpande för att förbättra samverkan och informationsöverföringen inom journalsystemet Cosmic i de ytor där region och kommun samverkar.
- **Utökad behörighet i journalsystemet Cosmic** - Den tolfte och sista kommunen har gått in i utökad behörighet i journalsystemet Cosmic. Nya läns gemensamma förbättringsarbeten kan påbörjas.
- **Avvikelse i samverkan** – fördjupat arbete för att skapa bättre förutsättningar till att identifiera brister genom avvikelser i samverkan mellan kommuner och region.
- **Utskrivningsprocessen** - En läns gemensam arbetsgrupp har under 2023 fördjupat sig inom utskrivningsprocessen för att utskrivning från slutenvården ska ske i med invånarens bästa i fokus. Ett arbete sker nu i att implementera förbättringsområdena för att säkra en trygg hemgång från sluten hälso- och sjukvård.
- **Praktiska anvisningar** - Uppdateringar av läns gemensamma praktiska anvisningar inom området informationsöverföring.
- **Analys av in- och utskrivning vid slutenvård** – Pågående arbete med att genomlys befintliga arbetssätt och föreslå eventuella förändringar.
- **Remisser** – En läns gemensam arbetsgrupp ser över möjligheten skriva remisser för rehabiliteringsprofessioner inom aktuella verksamheter i länet. En breddning av pilotprojekt genomförd i Nybro kommun.

Med siktet inställt längre fram

I det gemensamma arbetet framåt är det viktigt att hitta nya hälsofrämjande och förebyggande arbetssätt och följa den digitala utvecklingen.

Informationsöverföringsgruppens arbete under de kommande åren är fortsatt att finna en välfungerande informationsöverföring mellan kommuner och region. Detta en viktig del i vår samverkan och högst aktuell; för patientsäkerhet, för ökad kunskap om invånaren och därmed bättre omhändertagande och ökad trygghet för den enskilde. Till detta lägger vi också att i samverkan ta oss an ny teknik och använda den till våra invånare och medarbetarens fördel.



Aktuella dokument finns på Vårdgivarwebben: [Informationsöverföring - Vårdgivare Region Kalmar län](#)