

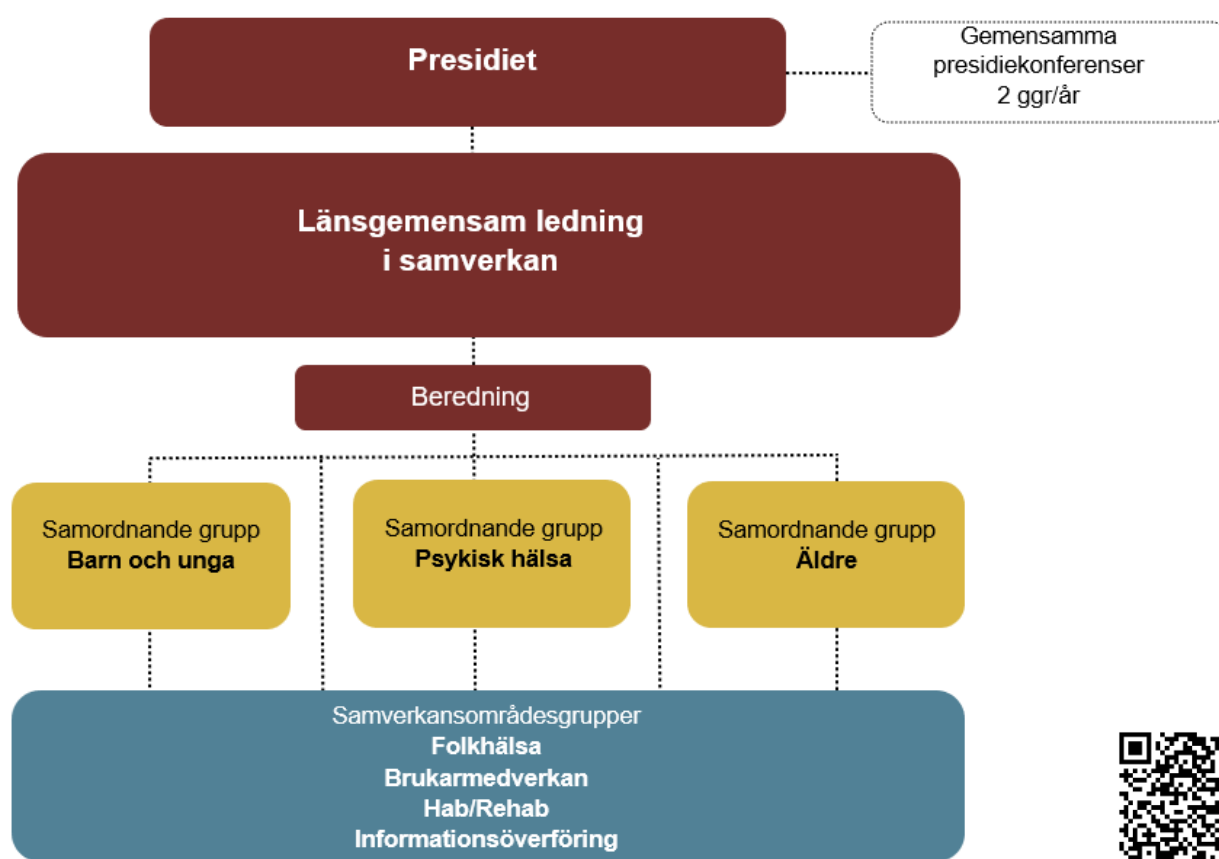
Länsgemensam ledning i samverkan inom socialtjänst och angränsande område hälso- och sjukvård samt skolan i Kalmar län

En lång titel som vanligtvis förkortas med *Länsgemensam ledning i samverkan* eller enbart *Länsgemensam ledning*.

Syftet med Länsgemensam ledning i samverkan är att vara ett forum för samarbete mellan region Kalmar län och länets tolv kommuner för att invånare i länet ska, oavsett ålder, känna trygghet och utifrån sina behov få ta del av vård, omsorg och stöd av hög kvalitet från hälso- och sjukvård inklusive tandvård, socialtjänst och skola. Genom en sammanhållen vård och omsorg ska varje enskild individ få rätt vård och omsorg i rätt tid och på rätt vård/omsorgsnivå utan att behöva tänka på de olika aktörernas organisationer eller ansvarsområden.

Länsgemensam ledning i samverkan bildades 2013 och har med tiden utökats. Från 2015 ingår brukar-, patient- och närståendemedverkan i strukturen. Detta innebär att dessa representanter finns inom alla delar av Länsgemensam ledning i samverkans sammansättning. Detta ger samverkan, kraft och bibehåller fokus på varför våra organisationer finns till och för vilka vi arbetar.

Sedan 2019 har samverkan kompletterats med skolan och 2021 anslöt även Kalmarsunds Gymnasieförbund till ledningsstrukturen. Detta ger ytterligare kraft i arbetet att skapa goda förutsättningar för barn och ungas hälsa.



Länsgemensam ledning i samverkan
Inom socialtjänst och angränsande område hälso- och sjukvård samt skolan i Kalmar län

Borgholms
Högsby ko
Mönsterås
Oskarham
Vimmerby

Samordnande grupp Barn och unga

Det hände 2022

- **Familjecentraler** – Länsövergripande överenskommelse beslutad och implementerad
- **Föräldraskapsstöd** – Tillsammans med Länsstyrelsen planerat för kommande utvecklingsarbete
- **Ungdomsmottagning** – Förberedelsearbete för start av Digital ungdomsmottagning
- **Tidiga samordnade insatser (TSI)** – Deltagit i nationellt utvecklingsarbete med tre pilotkommuner (Hultsfred, Oskarshamn och Kalmar)
- **Samordnad individuell plan (SIP)**– Genomfört webinarier tillsammans med övriga utvecklingsledare
- **Intensiv kontextuell behandling (IKB)** - Planerat för uppstart av integrerad verksamhet mellan BUP och Socialtjänst i Kalmar
- **Hälsoundersökningar för placerade barn** – Samlat in underlag för att förbättra de praktiska anvisningarna
- **Remiss skola BUP** – Tillsammans med arbetsgrupp arbetat fram underlag till praktiska anvisningar
- **Nätverk/Dialoger** - Deltagit i flera nationella, regional och lokala samarbetsytor

Det tar vi sikte mot 2023

- **Familjecentraler** – Sammanställa årsberättelser för alla länets familjecentraler. Utveckla en struktur för uppföljning utifrån familjecentralernas arbete
- **Föräldraskapsstöd** – Samverkan med Länsstyrelsen kring utveckling av föräldraskapsstöd på länsnivå
- **Ungdomsmottagning** – Stödja projektet *Digital ungdomsmottagning* i länet. Ta fram förslag till en länsövergripande överenskommelse för ungdomsmottagningarna
- **Tidiga samordnade insatser (TSI)** - Delta i Socialstyrelsens och Skolverkets projekt för TSI för att främja samverkan mellan skola, hälso- och sjukvård och socialtjänst. Sprida lärdomar och goda exempel från TSI och utifrån dessa undersöka möjligheterna till överenskommelse om en miniminivå i länet kring tidiga samordnade insatser
- **Samordnad individuell plan (SIP)** - Stödja verksamheterna i implementering av *praktiska anvisningar - SIP* Genomföra en förstudie om Cosmic LINK innehållande bakgrund, konsekvenser, vinster och juridik
- **Intensiv kontextuell behandling (IKB)** - Stödja och utvärdera pilotprojektet IKB mellan BUP och Socialtjänst i Kalmar och bedöma möjligheten att verksamheten blir permanent i hela Kalmar län
- **Hälsoundersökningar för placerade barn** - Revidera *Överenskommelse Barn och unga som vårdas utanför hemmet* samt tillhörande *Praktiska anvisningar – Hälsoundersökningar*
- **Remiss skola-BUP** - Revidering av *Praktiska anvisningar Barn och ungas hälsa* samt stödja implementeringen.
- **Övriga aktiviteter i handlingsplanen 2023-2024**
- **Nätverk/Dialoger** – Deltaga i nationella, regional och lokala samarbetsytor

Med siktet ställt längre fram

I det gemensamma arbetet framåt är det viktigt att hitta nya hälsofrämjande och förebyggande arbetssätt, följa den digitala utvecklingen En tidig, nära och sammanhållen vård ska erbjudas till familjer och barn som har behov av samhällets stöd och där det individuella behovet styr utformandet av insatsen.

Aktuella dokument finns på vårdgivarwebben - [Barn och unga - Vårdgivare Region Kalmar län](#)



Länsgemensam ledning i samverkan
Inom socialtjänst och angränsande område hälso- och sjukvård samt skolan i Kalmar län

Borgholms
Högsby ko
Mönsterås
Oskarham
Vimmerby

Samordnande grupp Psykisk hälsa

Det hände 2022

- **Efterlevandestöd** – Framtagen länsgemensam rutin
- **Vård och insatsprogram** - Framtaget material kopplat till de nationella vård-och insatsprogrammen (www.vardochinsats.se). Två filmer, tre broschyrer och APT material finns [här](#).
- **Kartläggning** - Inledande kartläggning av spelberoende i Kalmar län samt Inledande kartläggning av äldres psykiska hälsa tillsammans med samordnande grupp äldre.
- **Brukardialoger** - Två brukardialoger med tema anhörig samt psykisk hälsa genomfördes med brukarorganisationerna i Kalmar län.
- **Psyk e-bas suicid** – Ett utbildningsprogram om suicidprevention gjordes tillgänglig för medarbetare inom region och kommun i kompetensportalen.
- **Handlingsplan** - Workshop med samordnande grupp psykisk hälsa inför framtagandet av ny handlingsplan 2023-2024.
- **Suicidpreventiva konferensen** - genomfördes i Kalmar län 26 oktober 2022.
- **ANDTS** - Samverkan med Länsstyrelsen för framtagande av ny regional strategi inom området ANDTS – alkohol, narkotika, dopning, tobak och spel.
- **Samordnad individuell plan (SIP)** - Påbörjad granskning med fokus på patienter som erhåller behandling för sitt opiodberoende, LARO (läkemedelsassisterad behandling vid opiodberoende).
- **Delat beslutsfattande** - Påbörjat pilotprojekt i Kalmar län, i samverkan med sydöstra sjukvårdsregionen (Kalmar, Jönköping, Östergötland) avseende [delat beslutsfattande](#).
- **Dialoger/nätverk** - Deltagit i flera nationella, regional och lokala samarbetsytor

Det tar vi sikte mot 2023

- **Samsjuklighetutredningen** – Se över slutbetänkandet, samordna remissprocess och remissvar. Verksamhetsdialoger kring nästa steg.
- **Nationella riktlinjer och vård- och insatsprogram** - Stödja implementering av nationella riktlinjer för ADHD/autism, genomföra remissprocesser/dialoger kring kommande vårdförlopp om självskadebeteende och depression för vuxna, genomföra remissprocess avseende narkotikautredningen.
- **Kartläggning** - Kartläggning av spel och prioriterande insatser inom området, särskilt studie runt kopplingen spel-psykisk hälsa - suicid.
- **Suicidpreventiva konferensen** – planeras under hösten 2023.
- **Dialog** - Medverka i dialog kring framtagande av ny nationell strategi för psykisk hälsa och suicidprevention.
- **Samordnad individuell plan (SIP)** - Slutföra granskning för LARO (läkemedelsassisterad behandling vid opiodberoende); slutföra rapport, analys och lämna förslag på åtgärder.
- **Delat beslutsfattande** - Följa pilotprojekten *delat beslutsfattande* samt *hälsolots i Högsby*.
- **Övriga aktiviteter i handlingsplanen 2023–2024.**
- **Nätverk/Dialoger** - Delta i flera nationella, regional och lokala samarbetsytor.

Med siktet inställt längre fram

I det gemensamma arbetet framåt är det viktigt att hitta nya hälsofrämjande och förebyggande arbetssätt, följa den digitala utvecklingen och lyssna in det som framkommer i samsjuklighetsutredningen och göra riktade satsningar inom ramen för detta. Prioriterade områden framåt inom samordnande grupp psykisk hälsa är tidiga, förebyggande och samordnande insatser, fokus på samsjuklighet, Samordnad individuell plan (SIP) samt suicidprevention.

Aktuella dokument finns på vårdgivarwebben - [Psykisk hälsa - Vårdgivare Region Kalmar län](#)



Länsgemensam ledning i samverkan

Inom socialtjänst och angränsande område hälso- och sjukvård samt skolan i Kalmar län

Borgholms
Högsby ko
Mönsterås
Oskarham
Vimmerby

Samordnande grupp Äldre

Det hände 2022

- **Palliativ vård** – utbildningssatsningar genomfördes
- **Demensnätverk** – kunskapspåfyllnad, uppdragsutbildning tillsammans med Linneuniversitetet.
- **Hälsofrämjande och förebyggande arbete** – med fokus äldres psykiska hälsa
- **Samordnad individuell plan (SIP)** – utbildande film uppdaterad och webinarier till personal genomförda
- **Kompetenssatsning personal**
 - *Psyk E-bas senior* - utbildning som riktar sig till medarbetare. Gavs i studiecirkelform samt webbutbildning.
 - *Beslutsstödsutbildning* - för sjuksköterskor i kommunal hälso- och sjukvård (för bedömning av rätt vårdnivå) inklusive kommunikationsverktyget SBAR (Situation Bakgrund Aktuellt och Rekommendation)
 - *Munvårdsutbildning* - Planering inför länsgemensamma utbildningar kring munhälsa och nutrition
- **Återinlagda patienter** - Kartläggning av återinlagda patienter inom slutenvården, hitta nya arbetssätt att arbeta förebyggande och främja teamsamverkan mellan kommuner och region
- **Preventiva hembesök** - Pilotprojektet är avslutat. Linneuniversitetets utvärdering visar på gott resultat.
- **Digital aktuell situation** – Implementerat i länet, säkrare kommunikation mellan hem och akutmottagningen.
- **Nätverk/Dialoger** - Deltagit i flera nationella, regional och lokala samarbetsytor
- **Temadag** - Det blir så mycket bättre dagen 9/11

Det tar vi sikte mot 2023

- **Palliativ vård** – nytt vårdprogram, projektjänst, utbildning, jämlikvård
- **Demensnätverk** - enkätundersökning. Nuläge anhörigutbildningar. Statistikuppföljningar.
- **Hälsofrämjande och förebyggande arbete** - fallprevention, äldre och alkohol, äldres psykiska hälsa
- **Samordnad individuell plan (SIP)** - utbildningar riktat mot område äldre.
- **Kompetenssatsningar personal**
 - *Psyk E-bas senior* och *Psyk E-bas suicid* - utbildning som riktar sig till medarbetare.
 - *Beslutsstödsutbildning* - för sjuksköterskor i kommunal hälso- och sjukvård med syfte att kunna göra bedömning av rätt vårdnivå, inklusive kommunikationsverktyget SBAR (Situation Bakgrund Aktuellt Rekommendation).
 - *Munhälsoutbildning* - Utbildningar till personal i länets kommuner i samarbete med Folkvandvården.
- **Utbildning till invånare** - Utbilda civilsamhället i Första hjälpen till psykisk hälsa äldre (MHFA).
- **Dialoger** -Besök hos pensionärsorganisationer för ömsesidig dialog.
- **Utskrivning från sjukhus** - Fortsatt arbete med att förbättra utskrivningsprocessen utifrån framtagna ändringar i gjorda av länsgemensam arbetsgrupp, implementering i länet.
- **Återinlagda patienter** - Fortsatt granskning av återinlagda patienter inom slutenvården, hitta nya arbetssätt att arbeta förebyggande och främja teamsamverkan mellan kommun och region.
- **Preventiva hembesök** - Länsgemensam arbetsgrupp tillskapas för dialog och implementering.
- **Nätverk/Dialoger** - Deltagit i flera nationella, regional och lokala samarbetsytor.
- **Övriga aktiviteter i handlingsplanen 2023–2024.**

Med siktet inställt längre fram

I det gemensamma arbetet framåt är det viktigt att hitta nya hälsofrämjande och förebyggande arbetssätt för vård och omsorg, följa den digitala utvecklingen och se ett utvecklat närstående- och anhörigstöd. Byta fokus från organisation till person och relation och lägga fortsatta utveckla arbetet med Samordnad Individuell Plan (SIP).



Aktuella dokument finns på vårdgivarwebben - [Äldre - Vårdgivare Region Kalmar län](#)



Länsgemensam ledning i samverkan

Inom socialtjänst och angränsande område hälso- och sjukvård samt skolan i Kalmar län

Borgholms
Högsby ko
Mönsterås
Oskarham
Vimmerby

Samverkansområdesgrupp Brukarmedverkan

Det hände under 2022

- **Rutin för barn och ungas medverkan inom** - Medverkat i utformning av rutin för medverkans inom samordnande grupper inom Läns gemensam ledningsstruktur.
- **Ersättningsmodell** – Modellen för ersättning för brukares, patienters och närståendes medverkan inklusive ersättning har reviderats.
- **Temadialoger**
 - Medverkat i etablering av systematiska dialoger mellan samordnande grupper och berörda brukarorganisationer.
 - Genomfört två temadialoger med brukarorganisationer inom områden *psyisk hälsa* samt *vuxna anhörigas situation*.
- **Intressebanken** - Invånarna från intressebanken har bidragit till 30 olika uppdrag under 2022, inkl. piloten i Kalmar kommun, efterlevandes stöd vid suicid samt vid studiecirkel om person- och familjecentrerad vård.

Det tar vi sikte mot 2023

- **Utbildningsåtgärder**
 - Öka kompetens och förståelsen kring nyttan av brukare, patienter och närstående som kunskapsbärare.
 - Öka kompetens för hur förbättringsarbete kan bedrivas tillsammans med invånare, i syfte att öka förståelsen för nyttan av samskapande.
- **Ta tillvara invånarens erfarenheter**
 - Ta till vara kunskap, erfarenheter och perspektiv hos grupper av invånare som är underrepresenterade i utvecklingsarbete samt struktur inom Läns gemensam ledning. Utveckla en modell för detta ändamål.
 - Ta tillvara anhörigas kunskap och erfarenhet, i syfte att belysa deras situation samt att identifiera förbättringsmöjligheter.
 - Ta fram en rutin för prövning av barnets bästa som ett komplement till praktiska anvisningar för att lyssna in barn.

Med siktet inställt längre fram

I det gemensamma arbetet framåt är det viktigt att hitta nya hälsofrämjande och förebyggande arbetssätt och följa den digitala utvecklingen. Länsgrupp brukarmedverkan, tillsammans med utvecklingsledarna inom Läns gemensam ledning, under 2023–2024 ha fortsatt fokus på att öka förståelsen för nyttan med invånar-/brukarmedverkan, ta tillvara kunskap och erfarenheter samt samskapa i utvecklingen av vård och omsorg.

Aktuella dokument finns på vårdgivarwebben - [Invånarmedverkan - Vårdgivare Region Kalmar län](#)



Läns gemensam ledning i samverkan
Inom socialtjänst och angränsande område hälso- och sjukvård samt skolan i Kalmar län

Borgholms
Högsby ko
Mönsterås
Oskarham
Vimmerby

Samverkansområdesgrupp Folkhälsa

Det hände 2022

Suicidpreventiva handlingsprogrammet 2020–2022

- **YAM** - Fortsatt arbete med Youth Aware of Mental Health (YAM) i länet
- **MHFA** - Fortsatt länets utbildningsinsats på Mental Health First Aid (MHFA)
- **Psyk-E Bas Suicid** - Fördjupade länets kompetens gällande suicidprevention via Psyk-E Bas Suicid
- **Suicidpreventiva länskonferensen** - genomfördes 26/10 i Oskarshamn
- **Suicidpreventiva dagen** - uppmärksammades brett i länet 10/9
- **Vårdförlopp Suicidprevention** - Fortsatt implementering av vårdförloppet
- **Efterlevandestöd vid suicid** - färdigställande av länsrutin för proaktivt efterlevandestöd vid suicid
- **Workshop** – för pojkar, män och psykisk hälsa i Kalmar län
- **HBTQ-diplomering** – Utbildning för kommunala och regionala verksamheter som möter HBTQ-personer
- **Kommunikation till civilsamhället** - Utskick om psykisk hälsa och suicidprevention till den äldre befolkningen

Det tar vi sikte mot 2023

Suicidpreventiva handlingsprogrammet 2023–2025

- **MHFA** - Fortsatta länets utbildningsinsatsning på Mental Health First Aid (MHFA)
- **YAM** - Fortsatt implementering och uppföljning av Youth Aware of Mental Health (YAM) i Kalmar län
- **Livsviktiga snack i skolan** - Införa och utvärdera materialet
- **Psyk-E Bas Suicid** - Fördjupad suicidpreventiv kompetens med Psyk-E Bas Suicid
- **Vårdförlopp Suicidprevention** - Uppföljning och utvärdering av Vårdförlopp Suicidprevention
- **Förebygga suicid i fysisk miljö** - Skapa länsgrupp för att utreda hur suicid kan förebyggas i fysisk miljö
- **Årliga suicidpreventiva informationsinsatser**
- **Suicidpreventiv länskonferensen** - Uppföljande konferens
- **Efterlevandestöd vid suicid** - Uppföljning av länsrutin för proaktivt efterlevandestöd vid suicid
- **Spelberoende** - Framtagande av insatser för spelberoende med suicidrisk
- **Hbtq+-diplomering** - Utbildning för kommunala och regionala verksamheter som möter HBTQ-personer
- **Äldre män (65+)** - Suicidpreventiva insatser för denna målgrupp



Läns gemensam ledning i samverkan

Inom socialtjänst och angränsande område hälso- och sjukvård samt skolan i Kalmar län

Borgholms
Högsby ko
Mönsterås
Oskarham
Vimmerby

Samverkansområdesgrupp Habilitering och rehabilitering

Det hände under 2022

Uppstartsprojektet *Framtidens habilitering och rehabilitering är Nära* pågick fram till sommaren 2022:

- **Webbinarium** - med invånarrepresentanter, chefer och medarbetare inom habiliterande och rehabiliterande verksamheter inom vårt län.
- **Inspirationsföreläsningar** – finna innovativa lösningar.
- **Digitala framtidsresor** - för att stimulera till att höja blicken längre fram
- **Workshop** – för att ringa in förbättringsområden, genomfördes med medarbetare och brukarrepresentanter.
- **Podcast** - berättar löpande vad som hände inom arbetet
- **Kartläggning** - personalresurser fysioterapeuter och arbetsterapeuter
- **Tre länsgemensamma förbättringsområden** prioriterades fram;
 - *Identifiera behov tidigt*
 - *Samordnad planering utefter behov*
 - *Förutsättningar och arbetssätt för teamarbete*

Framtidens habilitering och rehabilitering är Nära gick under hösten 2022 in i en ny fas:

- **Webbinarium** - med invånarrepresentanter, chefer och medarbetare inom habiliterande och rehabiliterande verksamheter inom vårt län.
- **Dialogturné** - till samtliga enheter inom kommuner och region för dialog kring de tre förbättringsområdena.
- **AIMday** - Identifiera svårlösta frågeställningar som diskuterades med forskare på "AIMday", en satsning via e-Health arena.
- **Hab- och rehabplan** - Inledande arbete för implementering av samordnad habilitering- och rehabiliteringsplan, utifrån förbättringsområdet *Samordnad planering utefter behov*
- **Kompetensutveckling** - Sammanställt behov av gemensam kompetensutveckling, utifrån förbättringsområdet *Förutsättningar och arbetssätt för teamarbete*

Det tar sikte mot 2023

Fortsatt arbete med de tre förbättringsförslagen

- **Testa nya digitala lösningar**
- **Podcast** - Fortsätta sprida arbetet och goda exempel
- **Mötesstruktur** - Utveckla mötesstrukturen inom samverkansområdesgruppen Habilitering och rehabilitering
- **Kompetensutveckling** - för personal genom länsgemensamma utbildningar, t ex webbutbildningar inom rehabiliterande förhållningssätt.

Med siktet ställt längre fram

Under de kommande åren kommer de framarbetade förbättringsområdena; *Identifiera behov tidigt*, *Samordnad planering utefter behov* och *Förutsättningar och arbetssätt för teamarbete* att prioriteras. Detta för att kunna erbjuda bästa möjliga habilitering och rehabilitering till våra invånare.

Aktuella dokument finns på vårdgivarwebben - [Habilitering och rehabilitering - Vårdgivare Region Kalmar län](#)



Läns gemensam ledning i samverkan
Inom socialtjänst och angränsande område hälso- och sjukvård samt skolan i Kalmar län

Borgholms
Högsby ko
Mönsterås
Oskarham
Vimmerby

Samverkansområdesgrupp Informationsöverföring

Det hände 2022

- **Cosmic i kommuner och Cosmic Link** - En länsgemensam arbetsgrupp arbetar fortlöpande för att förbättra samverkan och informationsöverföringen inom journalsystemet Cosmic i de ytor där region och kommun samverkar.
- **Utökad behörighet i journalsystemet Cosmic** - Pågående arbete inom Oskarshamns kommun för att implementera utökning av journalsystemet Cosmic i kommun. Oskarshamns kommun är tionde kommunen i införandet.
- **Utskrivningsprocessen** - En länsgemensam arbetsgrupp har fördjupat sig inom utskrivningsprocessen för att finna orsaker till skav och föreslå förbättringar för att utskrivning från slutenvården ska ske i med invånarens bästa i fokus. Arbetet fortsätter under 2023.
- **Praktiska anvisningar** - Uppdatering av länsgemensamma praktiska anvisningar inom området, såsom Sammanhållen individuell plan (SIP).

Det tar vi sikte mot 2023

- **Cosmic i kommuner och Cosmic Link** - En länsgemensam arbetsgrupp arbetar fortlöpande för att förbättra samverkan och informationsöverföringen inom journalsystemet Cosmic i de ytor där region och kommun samverkar.
- **Utökad behörighet i journalsystemet Cosmic** – Uppstart av arbetet inom Hultsfred samt Vimmerby kommun för att implementera utökning av journalsystemet Cosmic i kommun. När detta är klart har samtliga kommuner i länet utökad behörighet i journalsystemet Cosmic.
- **Utskrivningsprocessen** – Fortsatt arbete för att prioritera och implementera förbättringsförslag som tagits fram av den länsgemensamma arbetsgruppen under 2022.
- **Lag om sammanhållen och omsorgs – och vårdokumentation** - Uppstart av länsgemensam arbetsgrupp för att genomlysa ny lag om sammanhållen omsorgs och vårdokumentation och hur den påverkar samverkan och informationsöverföringen mellan länets kommuner och Region Kalmar län.
- **Lag gällande egenvård** - Uppstart av länsgemensam arbetsgrupp för att genomlysa ny lag om egenvård och hur den påverkar samverkan och informationsöverföringen mellan länets kommuner och Region Kalmar län.
- **Analys av in- och utskrivning vid slutenvård** – Uppstart av länsgemensam arbetsgrupp för att genomlysa befintliga arbetssätt och eventuellt föreslå förändringar.

Med siktet inställt längre fram

I det gemensamma arbetet framåt är det viktigt att hitta nya hälsofrämjande och förebyggande arbetssätt och följa den digitala utvecklingen. Informationsöverföringsgruppens arbete under de kommande åren är fortsatt att finna en välfungerande informationsöverföring mellan kommuner och region. Detta en viktig del i vår samverkan och högst aktuell; för patientsäkerhet, för ökad kunskap om invånaren och därmed bättre omhändertagande och ökad trygghet för den enskilde. Till detta lägger vi också att i samverkan ta oss an ny teknik och använda den till våra invånarens och medarbetarens fördel.

Aktuella dokument finns på Vårdgivarwebben: [Informationsöverföring - Vårdgivare Region Kalmar län](#)



Länsgemensam ledning i samverkan
Inom socialtjänst och angränsande område hälso- och sjukvård samt skolan i Kalmar län

Borgholms
Högsby ko
Mönsterås
Oskarham
Vimmerby