

Länsgemensam ledning i samverkan med socialtjänst och angränsande område hälso- och sjukvård samt skolan i Kalmar län

En introduktion



Länsgemensam ledning i samverkan

Inom socialtjänst och angränsande område hälso- och sjukvård samt skolan i Kalmar län

Tillsammans utvecklar vi hälsa, vård och omsorg i Kalmar län

Invånare i länet ska, oavsett ålder, känna trygghet och utifrån sina behov få ta del av vård, omsorg och stöd av hög kvalitet från hälso- och sjukvård inklusive tandvård, socialtjänst och skola.

Genom en sammanhållen vård och omsorg ska varje enskild individ få rätt vård och omsorg i rätt tid och på rätt vård/omsorgsnivå utan att behöva tänka på de olika aktörernas organisationer eller ansvarsområden.

Ur Regionalt styrdokument 2021-2022



Länsgemensam ledning i samverkan

Inom socialtjänst och angränsande område hälso- och sjukvård samt skolan i Kalmar län

Bakgrund

- Läns-gemensam ledning i samverkan inom socialtjänst och angränsande område hälso- och sjukvård bildades 2013.
- Från och med 2015 ingår brukar-, patient- och närståendemedverkan i strukturen för Läns-gemensam ledning i samverkan.
- Under de 2019 har samverkan kompletterats med skolan och 2021 anslöt även Kalmarsunds Gymnasieförbund till ledningsstrukturen.



Länsgemensam ledning i samverkan

Länsgemensam ledning i samverkan är ett samverkansorgan där gemensamma inriktningsbeslut tas inom gemensamma områden.

Samverkan görs inom områden där socialtjänst, hälso- och sjukvård och skola möts. För att inkluderas inom Länsgemensam ledning i samverkan krävs samverkan inom kommunerna och region Kalmar län och att insatserna på sikt, där det är lämpligt, ska vara länsövergripande.



Länsgemensam ledning i samverkan

Länsgemensam ledning i samverkan med socialtjänst och angränsande område hälso- och sjukvård samt skolan i Kalmar län – består av:

- Social- och omsorgschefer samt skolchefer i länets 12 kommuner samt Kalmarsunds gymnasieförbund
- Direktörer från Region Kalmar läns ledningsstab samt representant från regionens enhet för folkhälsa
- Förvaltningschefer inom primärvård, specialistvård, psykiatri och tandvård inom region Kalmar län



Uppdraget



Gemensamma presidiekonferenser 2 ggr/år

Presidiet i Region Kalmar län, berörda politiker inom Region Kalmar län, presidiet i Kommunförbundet Kalmar län, samtliga omsorgs- och socialnämndspresidier och skolpresidier i länets 12 kommuner.

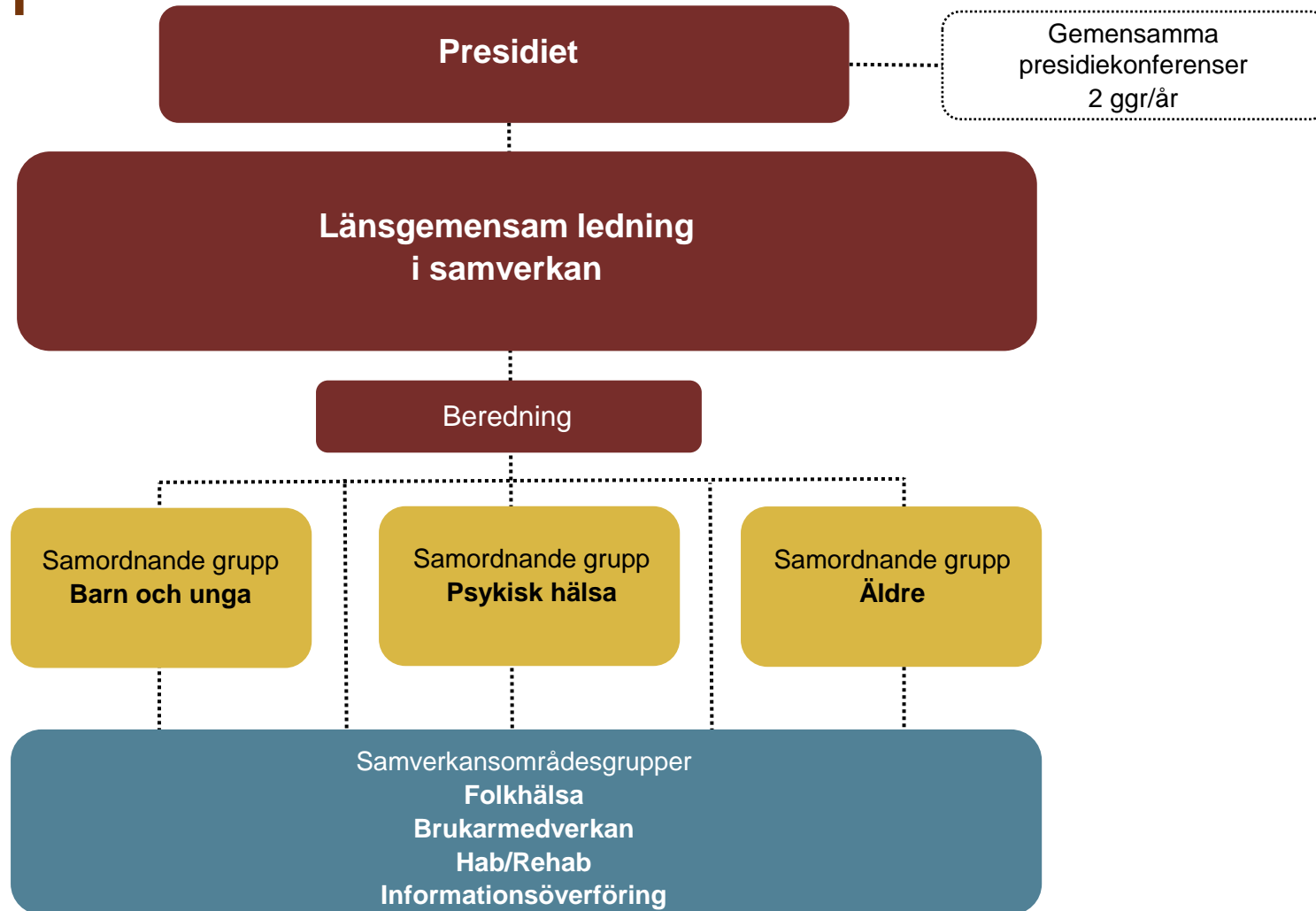
Regionalt styrdokument - beslut vartannat år

- Framåtsyftande 5-6 år
- Handlingsplaner 2 år framåt

[Hitta styrdokument och protokoll på Vårdgivarwebben](#)



Organisation



Samordnande grupper och samverkansområdesgrupper



Barn och unga



Psykisk hälsa



Äldre



Folkhälsa



Brukarmedverkan



Hab/rehab



Informationsöverföring



Samordnande grupper sammansättning

Varje samordnande grupp består av:

- Utvecklingsledare Region Kalmar län
- Utvecklingsledare Kommunförbundet
- Tre representanter från kommuner
- Tre representanter från Region Kalmar län
- En representant för folkhälsa
- Två representanter för brukarmedverkan (utses av samverkansområdesgruppen)
- En representant för hab/rehab

Samordnande grupp
Barn och unga

Samordnande grupp
Psykisk hälsa

Samordnande grupp
Äldre





Samordnande grupp
Barn och unga

Övergripande mål

En tidig, nära och sammanhållen vård ska erbjudas till familjer och barn som har behov av samhällets stöd och där det individuella behovet styr utformandet av insatsen.



Länsstyrelsen i Kalmar län
Länsstyrelsen i Kalmar län

Inom socialtjänst och angränsande område hälso- och sjukvård samt skolan i Kalmar län



Samordnande grupp
Psykisk hälsa

Övergripande mål

Personer med psykisk ohälsa, skadligt bruk och beroende ska erbjudas lättillgänglig, evidensbaserad och samordnad vård samt stödinsatser där det individuella behovet styr utformningen av insatsen.



Läns gemensam ledning i samverkan

Inom socialtjänst och angränsande område hälso- och sjukvård samt skolan i Kalmar län



Samordnade grupp
Äldre

Övergripande mål:

Den äldre ska erbjudas förebyggande vård för ett fortsatt aktivt liv samt kunna åldras och möta livets slutskede i trygghet med tillgång till god vård och omsorg. Det individuella behovet styr insatsen och äldres psykiska hälsa ska särskilt beaktas.





Samverkansområdesgrupp
Folkhälsa

Övergripande mål:

Samhället ska genomsyras av proaktiva och förebyggande insatser som stärker folkhälsan och förebygger ohälsa.



Läns gemensam ledning i samverkan

Inom socialtjänst och angränsande område hälso- och sjukvård samt skolan i Kalmar län



Samverkansområdesgrupp:
Brukarmedverkan

Övergripande mål:

Att belysa brukare-, patienter- och närståendes perspektiv i stöd, vård och omsorg och att systematiskt ta tillvara invånarnas erfarenhetsbaserade kunskap i det gemensamma förbättringsarbetet.



Läns gemensam ledning i samverkan

Inom socialtjänst och angränsande område hälso- och sjukvård samt skolan i Kalmar län



Samverkansområdesgrupp
Hab/Rehab

Övergripande mål:

Habilitering eller rehabilitering ska erbjudas utifrån varje individs behov för att återvinna eller bibehålla bästa möjliga funktionsförmåga, rätt insats vid rätt tillfälle för den enskilde.





Samverkansområdesgrupp:
Informationsöverföring

Övergripande mål:

Säkerställa och utveckla informationsöverföringen mellan huvudmännen och med invånarens bästa i fokus.



Dokument som styr samverkan



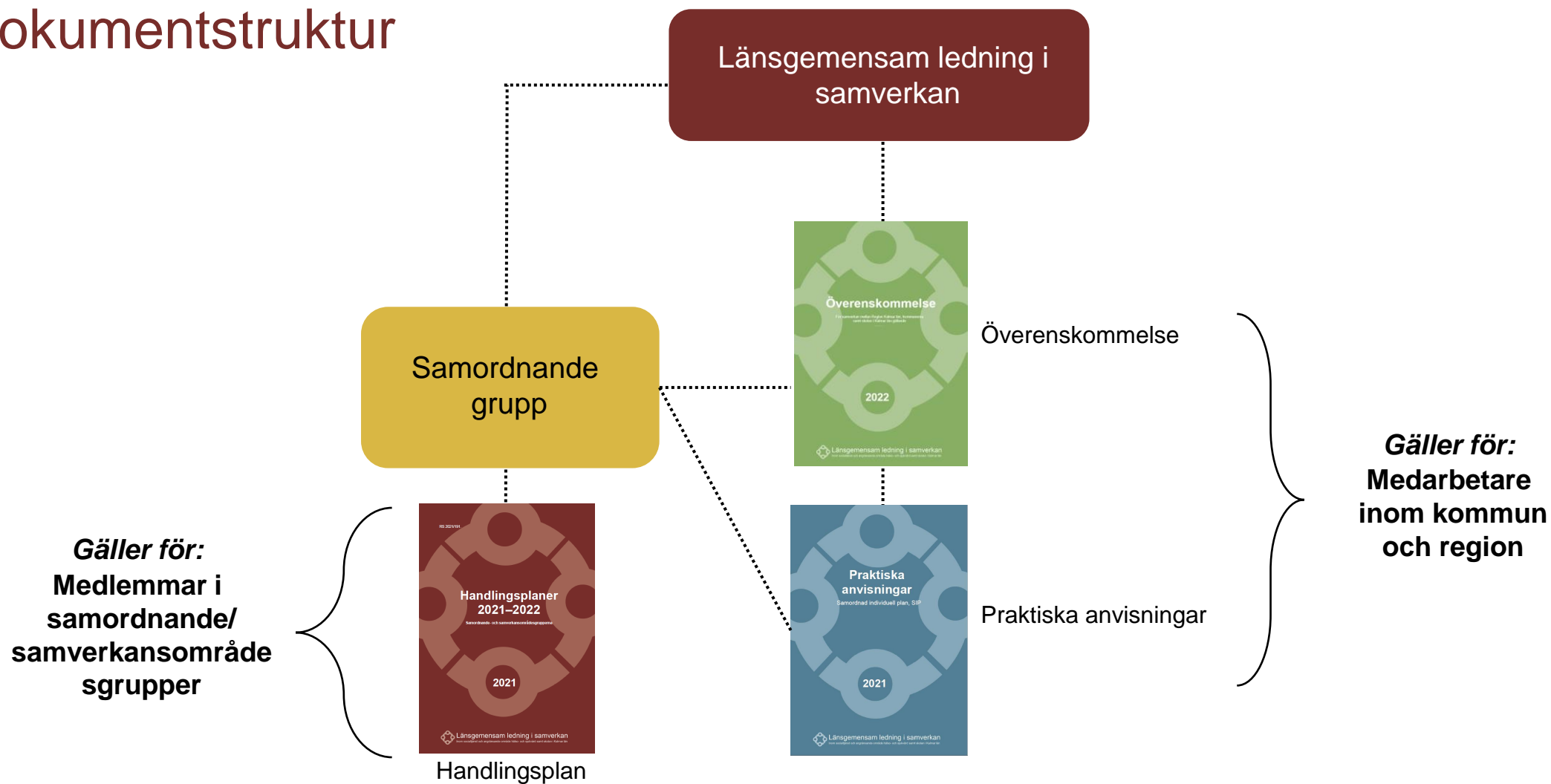
Handlingsplaner

Överenskommelser

Praktiska anvisningar



Dokumentstruktur



- **Länsgemensam ledning 15 december**
- Beredningsgrupp 29 november

- Beredningsgrupp 10 januari
- **Länsgemensam ledning 27 januari**

- **Länsgemensam ledning med skolan 17 november**
- Beredningsgrupp 24 oktober

- Beredningsgrupp 1 februari
- **Förmöte med politik, inför presidiekonferens**
- **Presidiekonferens 10 februari**

- **Förmöte med politik, inför presidiekonferens**
- Beredningsgrupp 4 oktober
- **Presidiekonferens 13 oktober**

- Beredningsgrupp 1 mars
- **Länsgemensam ledning 17 mars**

- **Länsgemensam ledning 29 september**
- Beredningsgrupp 12 september

- Beredningsgrupp 19 april
- **Länsgemensam ledning med skola 5 maj**

- Beredningsgrupp 9 maj
- **Länsgemensam ledning 26 maj**



Följ arbetet

Nyhetsbrev

Nyhetsbrev från Läns gemensam ledning i samverkan februari

Barn och unga

Maria Svensson 0480-837 78
maria.svensson@lsc.kalmar.se

Här är ett tips från Skolverket om en webbplats i att arbeta med hedersrelaterat våld och förtryck. Fokus ligger på främjande och förebyggande insatser. Utbildningen riktar sig främst till skolledare och medarbetare inom elevhälsa men är öppen för alla.

[Arbeta mot hedersrelaterat våld och förtryck - webbplats - Skolverket](#)

Regional konferens - MUCF
Temat för årets regionala konferens är ungas psykiska hälsa och hur samverkan kan stärka arbetet med hälso- och sjukvårdsfrågor. Vi lyfter nya intressanta fakta om ungas hälsa från MUCF och Folkhälsomyndigheten. Ni får även ta del av ett inspirerande regionalt exempel om hur civilsamhället och olika offentliga aktörer samverkar kring hälso- och sjukvårdsfrågor.

[Regionråd: Fokus på ungas hälsa och hur samverkan kan stärka arbetet med hälso- och sjukvårdsfrågor i MUCF](#)

Hjälp vid psykisk ohälsa hos barn och unga - guide för olika vårdnivåer
Du som möter barn och unga spelar en viktig roll i att fånga upp psykisk ohälsa i olika skeden och hänvisa till rätt vårdinstans vid behov. Hjälpen som Region Kalmar län erbjuder finns på två nivåer, primärvårdsnivå och specialistnivå. På samarbetsportalen finns en guide som beskriver olika typer av problematik och vem man då kan hänvisa vidare till.

[Vård vid psykisk ohälsa, Region Kalmar: län, barn och unga.pdf](#)

Våld i unga partnerrelationer
För sjätte året i rad under februari och mars genomförs kampanjen "Svartsjuka är inte romantiskt" av Jämsstillsammansmyndigheten, länsstyrelsen och ungdomsrelationer.se. Med kampanjen vill de uppmärksamma och synliggöra våld i ungas partnerrelationer och visa eftertanke hos ungdomar. Kampanjen är viktig att lyfta fram då våld i ungas relationer är vanlig förekommande och behöver uppmärksammas. I HRAs rapport *Ärovt i nära relationer* bland unga uppger 23 procent av tjejer och unga kvinnor 16-24 år att de någon gång utsatts för våld. Siffran avseende pojkar och unga män är 14 procent.

[Svartsjuka är inte romantiskt - Svartsjuka är inte romantiskt \(svartskampagnenromantiskt.se\)](#)

[Var gör gränsen mellan ett tillfälligt förhållande och våld? \(ungdomsrelationer.se\)](#)



Läns gemensam ledning i samverkan
Inom socialtjänst och angränsande område hälso- och sjukvård samt skolan i Kalmar län

Region Kalmar | Distrikthälsoenheten | Socialtjänstkontoret
Kommunerna: Borås | Lerum | Lermon | Lermon | Lermon | Lermon
Kommunerna: Borås | Lerum | Lermon | Lermon | Lermon | Lermon
Kommunerna: Borås | Lerum | Lermon | Lermon | Lermon | Lermon
Kommunerna: Borås | Lerum | Lermon | Lermon | Lermon | Lermon

[Nyhetsbrev - 4 gånger per år med aktuell information](#)


Region Kalmar län | Vårdgivare

Vård & Behandling | Administration | Utveckling & Kompetens | Samverkan & Avtal | IT-stöd

Du är här: [Start](#) / [Samverkan & Avtal](#) / Läns gemensam ledning

Läns gemensam ledning

Läns gemensam ledning i samverkan inom socialtjänst och angränsande område hälso- och sjukvård samt skolan är en läns gemensam ledningsgrupp.



Möten och protokoll
Läns gemensam ledning i samverkan sammanträder fyra gånger per år.

Aktuellt - Nyhetsbrev
Aktuell information kan du få genom att prenumerera på Läns gemensam lednings nyhetsbrev.

Överenskommelser och praktiska anvisningar
Här hittar du styrdokument för alla områden inom läns gemensam ledning.

Barn och unga
Kalmar län ska erbjuda en tidig, nära och sömlös insats till de barn och ungdomar som

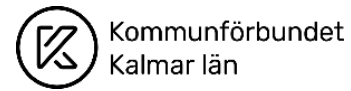
Psykisk hälsa
Fokus för arbetet är att skapa och främja tidiga insatser i nära samverkan, förebyggande och

Äldre
Fokus för arbetet är att skapa förutsättningar så att äldre personer och dennes närstående

[All information finns samlad på Vårdgivarwebben](#)



Läns gemensam ledning i samverkan
Inom socialtjänst och angränsande område hälso- och sjukvård samt skolan i Kalmar län



Läns gemensam ledning i samverkan
Inom socialtjänst och angränsande område hälso- och sjukvård samt skolan i Kalmar län