

Protokoll Läns gemensam ledning 2022-11-25

1. Välkomna

Vice ordförande Anna Hasselbom Trofast, Borgholm kommun, hälsar ledamöterna i Läns gemensam ledning i samverkan inom socialtjänst och angränsande område hälso- och sjukvård samt skolan välkomna till dagens möte.

2. Dagordningen

Anna Hasselbom Trofast presenterar dagordningen.

3. Föregående mötesprotokoll

Ledamöterna har inga invändningar till föregående protokoll varav den läggs till handlingarna.

4. Nära vård – Målbild och strategi

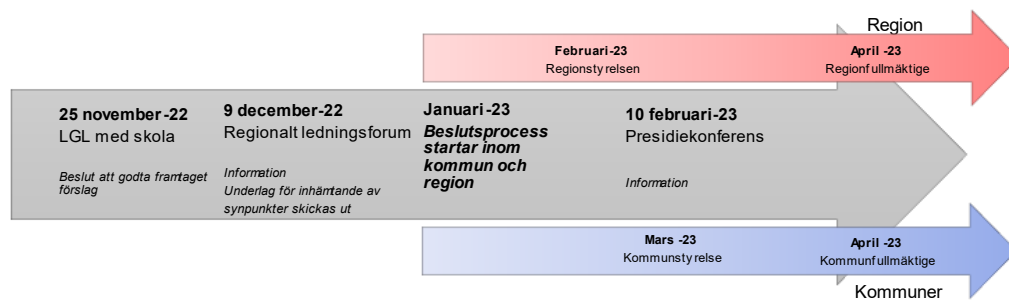
[Se publicerat bildspel](#)

*Föredragare: Kristina Dahlberg, processledare Nära vård, kommunförbundet i Kalmar län.
Marie Ragnarsson, samordnare Nära vård, Region Kalmar län.*

Under hösten 2021 beslutades inom Läns gemensam ledning i samverkan att ta fram en gemensam målbild för omställningen till nära vård i Kalmar län. Målbild har formats utifrån synpunkter från länets invånare och medarbetare från region och länets kommuner och har nu mynnat ut i ett förslag "Läns gemensam målbild och strategi för Nära vård för region Kalmar län och länets 12 kommuner".

Dokumentet har nu bearbetats efter inkomna synpunkter från ledamöter inom Läns gemensam ledning och det framarbetade förslaget har skickats med som underlag till dagens möte. Nästa steg är information på Regionalt ledningsforum den 9 december 2022. Under januari 2023 kan en beslutsprocess starta för högre beslut inom länets kommuner och region Kalmar län.

Tidsplan för Nära vård - målbild och strategi



Beslut: Läns gemensam ledning beslutar att anta framarbetat förslag "Läns gemensam målbild och strategi för Nära vård för region Kalmar län och länets 12 kommuner"

Social- och omsorgschefer inom Kalmar län har inkommit med en skrivelse till dagens möte enligt följande; "Social- och omsorgscheferna i Kalmar län ställer sig bakom förslag till beslut om "Läns gemensam målbild och strategi för Nära vård för region Kalmar län och länets 12 kommuner" med tillägget att social- och omsorgscheferna, inför politiskt beslut i länets kommuner, kommer föreslå att beslut om översyn av nuvarande hemsjukvårdsavtal ska fattas samtidigt som beslut om läns gemensam målbild och strategi för Nära vård."

Sofia Hartz lyfter under mötet att Regionens inställning är att "Läns gemensam målbild och strategi för Nära vård för region Kalmar län och länets 12 kommuner" kommer påverka flera avtal, överenskommelser och praktiska anvisningar och att samtliga, inklusive hemsjukvårdsavtalet, behöver ses över då de slutgiltigt beslutats inom de 13 organisationerna är tagna.

5. Förslag Regionalt styrdokument 2023

Ett förslag på nytt Regionalt styrdokument för 2023–2024 har framarbetats och denna kommer beslutas politiskt vid presidiekonferensen den 10 februari 2023.

Beslut: Läns gemensam ledning beslutar att anta framarbetat förslag "Regionalt styrdokument inom Läns gemensam ledning 2023–2024".

6. Samverkan förebyggande arbete bland barn och unga i Mörbylånga kommun

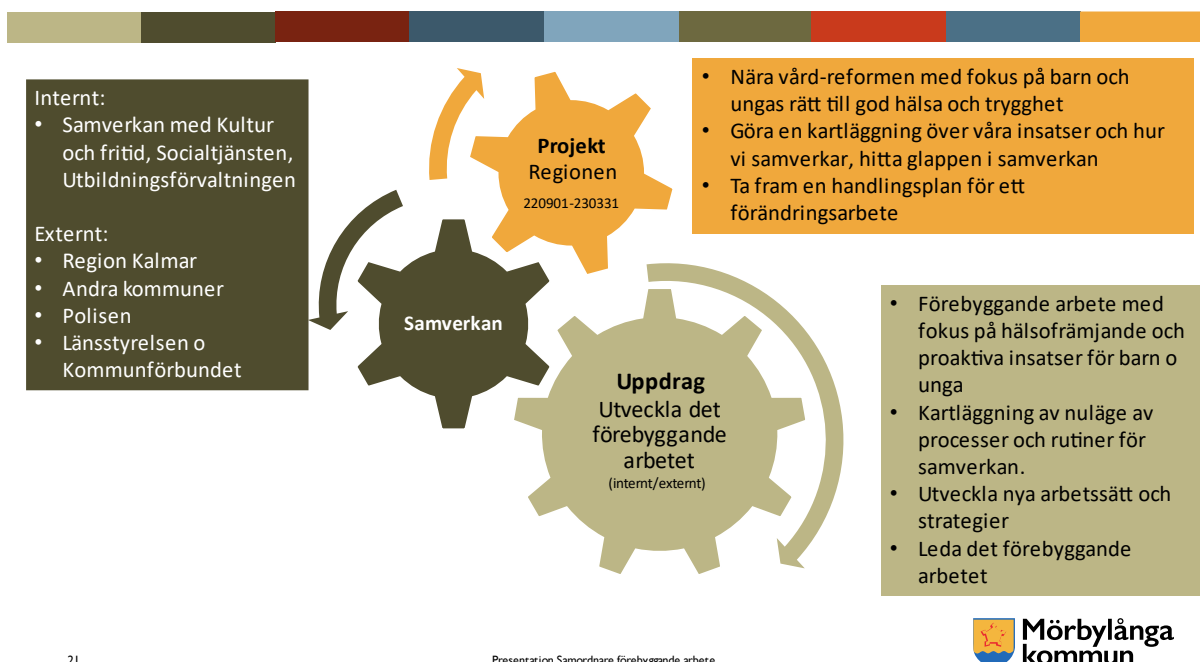
[Se publicerat bildspel](#)

Föredragare: Annelie Bergman, samordnare Mörbylånga kommun. Marie Ragnarsson, Region Kalmar län.

Annelie Bergman leder projektet *Samverkan förebyggande arbete bland barn och unga i Mörbylånga kommun* under september 2022-mars 2023. Huvuduppdraget i projektet är att kartlägga insatser inom det förebyggande arbetet som görs internt inom kommunen och i samverkan med andra aktörer samt hitta glappen i samverkan. Detta ska ske i linje med Nära vård-reformen med fokus på barn och ungas rätt till god hälsa och trygghet. Efter projekttiden ska en färdig kartläggning och förslag på strategi för att styrgruppen ska kunna besluta hur Mörbylångas ska organisera sitt förebyggande arbete bland barn och unga i framtiden, en framtagna handlingsplan innehållande rutiner och strukturer som tillför organisationerna bättre förmåga att nå målsättningarna.

Inledningsvis har intervjuer förts med verksamheter, chefer och medarbetare, inom skola, socialtjänst och region. Nästa steg blir att föra en fördjupning i familjernas situation för att se hur de upplever samverkan och identifiera eventuella glapp.





7. Skolans och elevhälsans uppdrag

[Se publicerat bildspel.](#)

Föredragare: Lotta Lindgren skolchef Oskarshamns kommun. Ola Karlsson skolchef Vimmerby kommun

Föredragarna berättar om skolans uppdrag, i perspektivet förskola till gymnasieskola. För att förstå skolans område och uppdrag är det viktigt att förstå dess ramverk, där skollagen är överordnad.

Skolverket ger direktiv för läroplan som konkretiseras i en kursplan som planeras in i skolans timplan. Varje kommun tar egna politiska beslut för skolans timplan, dvs den garanterade undervisningstiden. "Schemabrytande aktiviteter" kan planeras in under skolåret, men är beroende av kommunens timplan. Det finns ett begränsat utrymme för hur mycket "Schemabrytande aktiviteter" som kan planeras in och detta ser olika ut i respektive kommun.

Inom skollagen finns rektorns ansvar beskriven där hen beslutar om sin enhets inre organisation och ansvarar för att fördela resurser inom enheten efter barnens och elevernas olika förutsättningar och behov. Rektorn fattar i övrigt de beslut och har det ansvar som framgår av särskilda föreskrifter i denna lag eller andra författningar som ansvar att besluta om sin enhets inre organisation. Med detta beskrivet kan inte skolchef inom kommunen ta vissa beslut och därför kan det också vara svårt att ta länsgemensamma beslut inom vissa områden.

Elevhälsan ska främst vara förebyggande och hälsofrämjande och den ska stödja elevernas utveckling mot utbildningens mål. För medicinska, psykologiska och psykosociala insatser ska det finnas tillgång till skolläkare, skolsköterska, psykolog och kurator. Vidare ska det finnas tillgång till personal med sådan kompetens att elevernas behov av specialpedagogiska insatser kan tillgodoses.



Länsgemensam ledning i samverkan

Inom socialtjänst och angränsande område hälso- och sjukvård samt skolan i Kalmar län

Borgholms kommun | Emmaboda kommun | Hultsfreds kommun
Högsby kommun | Kalmar kommun | Kommunförbundet Kalmar län
Mönsterås kommun | Mörbylånga kommun | Nybro kommun
Oskarshamns kommun | Region Kalmar län | Torsås kommun
Vimmerby kommun | Västerviks kommun

8. Nuläge Barn och unga

[Se publicerat bildspel](#)

Föredragare: Margit Johansson Lindholm, kommunförbundet Kalmar län och Denise Göransson, Region Kalmar län.

Utvecklingsledare för Barn och unga föredrar en nulägesbild över sitt arbetsområde, fördelat i två huvudsakliga områden; Förebyggande och främjande insatser och Insatser för de mest utsatta. Målet för samordnande grupp Barn och unga är att skapa förutsättningar för att en tidig, nära och sammanhållen vård erbjuds familjer och barn som har behov av samhällets stöd och där det individuella behovet styr utformandet av insatsen.

Förebyggande och främjande:

- Familjecentralerna – Under 2023 öppnar länets 17:e familjecentral
- Digital ungdomsmottagning – Startar under början av 2023
- Föräldraskapsstöd – i samverkan med Länsstyrelsen
- Tidiga samordnande insatser (TSI) – fortsatt uppdrag till 2025
- Samordnad individuell plan (SIP) – Alla enheter har inte tillgång till verktyget Cosmic LINK

Insatser för de mest utsatta:

- Intensiv kontextuell behandling (IKB) – Teamet finns på plats, startar januari 2023
- Överenskommelse Hälsoundersökning för barn och unga som vårdas utanför hemmet - Revidering av praktiska anvisningar
- Överenskommelse Barn och ungas hälsa – Revidering av praktiska anvisningar gällande remiss från skola till barn- och ungdomspsykiatri.

Framledes är det viktigt att lyssna in regeringens utredning "[Börja med barnen – sammanhållen och god vård för barn och unga](#)" och Socialstyrelsens förslag på "[Nationellt hälsoprogram för barn och unga](#)"

Beslut: Läns gemensam ledning beslutar att samordnande grupp Barn och unga får i uppdrag att göra en förstudie om LINK innehållande bakgrund, konsekvenser, vinster och juridik.

9. Sammanhållen hälsa och vård för länets barn och unga

Anna Hasselbom Trofast leder dialog utifrån frågeställningarna;

- Vad gör du i din verksamhet idag?
- Vad har du för utmaningar framåt?

10. Beslutsärenden

Överenskommelse ungdomsmottagningar

Läns gemensam ledning beslutar att ge samverkansgrupp Barn och unga uppdrag att ta fram uppdrag och föreslå en arbetsgrupp i syfte att arbeta fram en länsövergripande överenskommelse för ungdomsmottagningarna.



Byte av deltagare i samordnande grupp

Länsgemensam ledning beslutar att Linn Hellqvist ersätter Elisabet Lager i samordnande grupp Psykisk hälsa.

Slutrapport handlingsplan 13–29

Länsgemensam ledning beslutar att lägga slutrapport Handlingsplan 13–29 till handlingarna med följande kommentarer:

- *Fånga upp ev. utvecklingsområden i kommande handlingsplaner för de samordnande grupperna inom Länsgemensam ledning*
- *Vid behov utforma uppdrag kopplat till identifierade utvecklingsområden*

Brukarstyrd brukarrevision

Länsgemensam ledning beslutar att brukarstyrd brukarrevision går inom samverkansområdesgrupp brukarmedverkan;

- *Brukarstyrd brukarrevision sker på efterfrågan av verksamheterna. Verksamheternas förfrågan om brukarrevision går via utvecklingsledare brukarmedverkan.*
- *Revisorerna arvoderas utifrån Intressebankens arvodesöverenskommelse och bekostas av den beställande verksamheten.*

Informationsöverföringsgruppens uppdrag

Länsgemensam ledning beslutar att anta förslaget om reviderat uppdrag för informationsöverföringsgruppen.



Närvarade ledamöter

Sven-Erik Karlsson, Brukarrepresentant

Rune Jansson, Brukarrepresentant

Anette Nilsson, Vimmerby kommun

Ola Karlsson, Vimmerby kommun

Anna Hasselbom Trofast, Borgholms kommun

Marie Stjernström, Hultsfreds kommun

Susann Winst, Högsby kommun

Joakim Nyman, Västervik kommun

Magnus Bengtsson, Västervik kommun

Cecilia Wahlström, Oskarshamns kommun

Lotta Lindgren, Oskarshamns kommun

Gudrun Johnsson, Nybro kommun

Annika Fröberg, Nybro kommun

Johanna Fors, Torsås kommun

Lena Sandgren-Swartz, Torsås kommun

Camilla Freedeke, Kalmar kommun

Niklas Föghner, Region Kalmar län

Mats Petersson, Region Kalmar län

Magnus Persson, Region Kalmar län

Sofia Hartz, Region Kalmar län (via länk)

Johan Hansson, Region Kalmar län

Anna Soltorp, Region Kalmar län

Övriga medverkande

Annelie Bergman, Mörbylånga kommun

Per-Olof Fahlström, Kommunförbundet Kalmar län

Cecilia Fridh, Kommunförbundet

Kristina Dahlberg, Kommunförbundet Kalmar län

Marie Ragnarsson, Region Kalmar län

Denise Göransson, Region Kalmar län



RS 2022/195

Margit Lindholm Johansson, Kommunförbundet Kalmar län

Helene Wendell, Region Kalmar län



Länsgemensam ledning i samverkan
Inom socialtjänst och angränsande område hälso- och sjukvård samt skolan i Kalmar län

Borgholms kommun | Emmaboda kommun | Hultsfreds kommun
Högsby kommun | Kalmar kommun | Kommunförbundet Kalmar län
Mönsterås kommun | Mörbylånga kommun | Nybro kommun
Oskarhamns kommun | Region Kalmar län | Torsås kommun
Vimmerby kommun | Västerviks kommun