



# Uppdrag och beslutsnivåer

uppdaterad vår 2025



Länsstyrelsen Kalmar län  
Länsstyrelsen Kalmar län

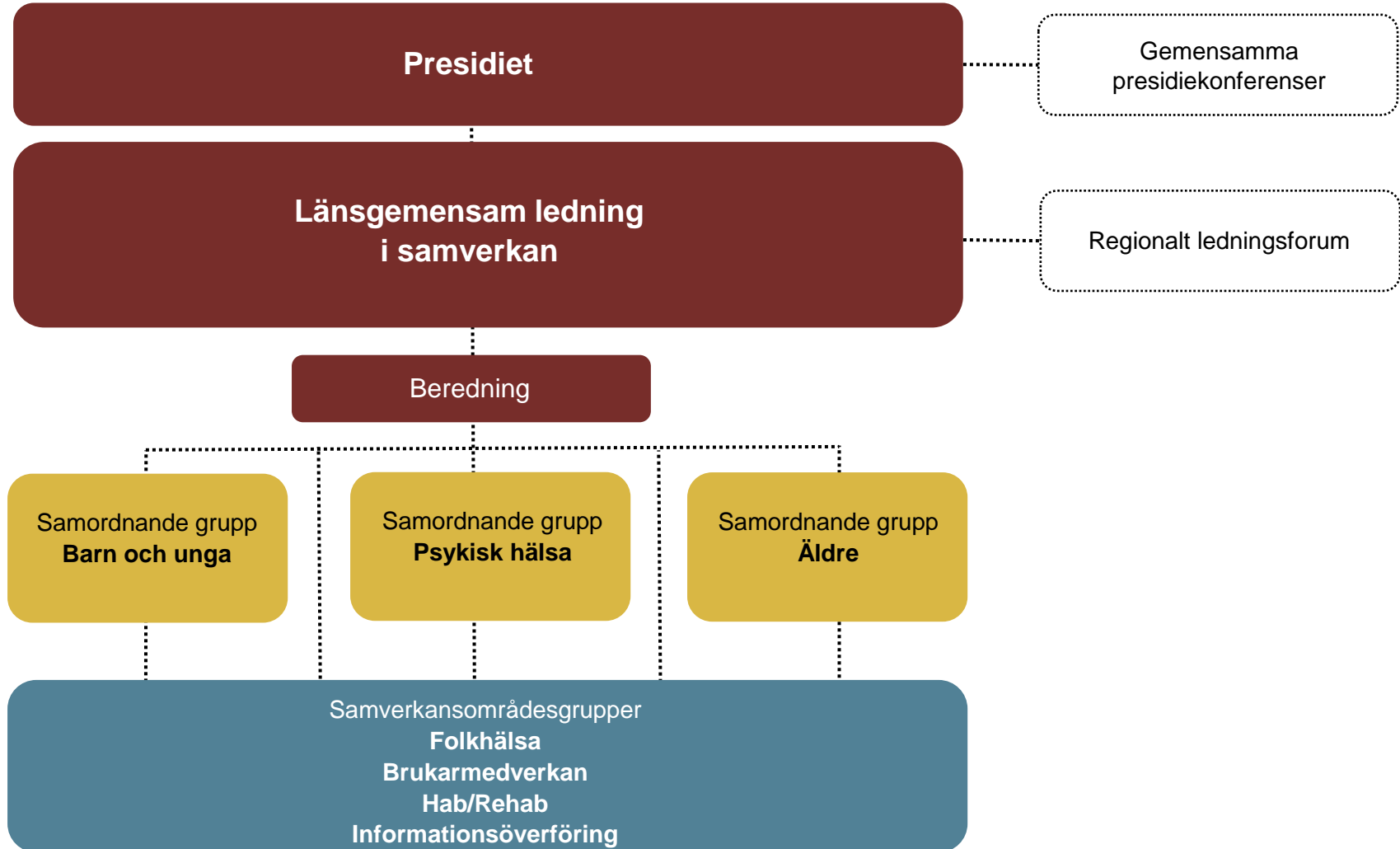
Länsstyrelsen Kalmar län  
Inom socialtjänst och angränsande område hälso- och sjukvård samt skolan i Kalmar län

# Bakgrund

- Syftet med Läns-gemensam ledning är att skapa mervärde för medborgarna genom samverkan mellan de olika aktörerna samt att vara ett stöd i arbetet för medarbetare hos huvudmännen.
- Läns-gemensam ledning i samverkan inom socialtjänst och angränsande område hälso- och sjukvård bildades 2013.
- Från och med 2015 ingår brukar-, patient- och närståendemedverkan i strukturen för Läns-gemensam ledning.
- Under de senaste åren har samverkan kompletterats med skolan och 2021 anslöt även Kalmarsunds Gymnasieförbund till ledningsstrukturen.



# Organisation



I de samordnande grupperna ingår personer utifrån huvudman, geografi, storlek på kommun, funktion.



# Inledning

- Läns-gemensam ledning i samverkan inom socialtjänst och angränsande område hälso- och sjukvård samt skolan i Kalmar län - benämns fortsättningsvis i detta dokument Läns-gemensam ledning i samverkan.
- Detta dokument är ett förtydligande av beslutsnivåer och uppdrag för aktörer på olika nivåer inom Läns-gemensam ledning i samverkan.
- Mötesanteckningar, protokoll, överenskommelser, praktiska anvisningar och övriga beslutade dokument publiceras på Vårdgivarwebben, Region Kalmar län.
- Den övergripande mötesstrukturen läggs upp årsvis i ett årshjul.
- Arbetet inom Läns-gemensam ledning skall utgå från kunskapsstyrningsmodellerna.



# Gemensam presidiekonferens

- Varje år möts berörda presidier från Region Kalmar län, Kommunförbundet Kalmar län, Kalmarsunds Gymnasieförbund samt presidier från skola, socialtjänst och angränsande hälso- och sjukvård från länets tolv kommuner.
- Tillsammans med tjänstepersoner inom länsgemensam ledning diskuteras nuläge och önskad gemensam väg framåt.
- Presidiekonferensen syftar till att vara kunskapshöjande och möjlighet ges till diskussion kring den gemensamma vägen framåt.



# Länsgemensam ledning i samverkan

Länsgemensam ledning består av socialchefer, vård- och omsorgschefer från länets tolv kommuner samt sju förvaltningschefer och stabschefer från Region Kalmar län samt två invånarerepresentanter.

Länets skolchefer och representanter från Kalmarsunds gymnasieförbund deltar i möten med länsgemensam ledning i de frågor som rör skolans ansvar för att skapa mervärde i samverkan.

- Besluta om mål för respektive samordnande grupp/ samverkansområdesgrupp
- Fastställa handlingsplan och aktiviteter för respektive samordnande grupp/ samverkansområdesgrupp
- Fastställa ekonomiska ramar för respektive samordnande grupp/samverkansområdesgrupp
- Följa upp och utvärdera arbetet i respektive samordnande grupp/samverkansområdesgrupp



# Länsgemensam ledning i samverkan

- Länsgemensam ledning i samverkan fattar inriktningsbeslut tillsammans.
- För att beslut och dokument ska vara väl förankrade och möjliga att implementera finns ett remissförfarande.
- Remissförfarandet innebär att dokument går ut på remissrunda, ledamöterna ges möjlighet att komma med synpunkter, vilka omhändertas.
- Samtliga ledamöter i LGL måste ge sitt aktiva godkännande innan dokument går upp för beslut.



# Länsgemensam ledning i samverkan utser representanter till samordnande grupper

Samordnande grupper finns inom äldre, barn och unga samt psykisk hälsa\*:

Dessa ska förutom utvecklingsledarna bestå av:

- Två representanter från Länsgemensam ledning i samverkan med rollerna ordförande och vice ordförande, fördelat på kommuner respektive Region Kalmar län
- Tre representanter från kommuner
- Tre representanter från Region Kalmar län
- En representant för folkhälsa
- Två representanter för brukarmedverkan (utses av samverkansområdesgruppen)
- En representant för hab/rehab

\*Samordnade grupp Psykisk hälsa har för närvarande fler representanter med anledning av sammanslagning med Missbruk och beroende 2021





# Medlemmar i samverkansområdesgrupp

**Hab/rehab** utgörs av representanter från kommuner och Region Kalmar län samt brukare.

**Brukarmedverkan** är uppbyggt efter antagen modell. Till stöd finns två utvecklingsledare.

**Informationsöverföringsgruppen** utgörs av representation av utvecklingsledare samordnande grupper, medicinskt ansvarig sjuksköterska samt nära vård processledare inom kommunerna, från primärvårdsförvaltning, Hälso- och sjukvårdsförvaltning och psykiatriförvaltningen inom Region Kalmar län tillsammans med samordnaren i Region Kalmar län samt verksamhetsledaren hälsa och social välfärd Kommunförbundet Kalmar län.



# Beredningsgruppen

- Beredningsgruppen består av ordförande, vice ordförande, representant från skolchefs nätverk, representant från sjukvårdsledning, samordnare för LGL, stödfunktioner inom kfkl.
- Överser processen i framtagande av förslag på styrande dokument
- Ansvara för att underlag tas fram till uppdrag, överenskommelser mm.
- Ansvara för att revideringar av beslutade dokument görs
- Bereda ärenden för Läns gemensam ledning i samverkan
- Förmedla beslut tagna av Läns gemensam ledning i samverkan



# Samordning av Läns-gemensam ledning i samverkan

- Samordningsansvaret för Läns-gemensam ledning ligger på Region Kalmar län, där en samordnare är anställd
- Görs i samråd med verksamhetsledare för hälsa och socialvälfärd samt verksamhetsledare unga och utbildning i Kommunförbundet i Kalmar län
- Dessa deltar även vid presidiekonferenser och Läns-gemensam ledning i samverkans möten
- Ska samordna Läns-gemensam ledning i samverkan
- Leda och samordna utvecklingsledarnas arbete



# Uppdrag för ordförande och vice ordförande i samordnande grupper

- I samråd med utvecklingsledare bereda samordnande gruppers möten
- Leda samordnande gruppernas möten
- Vara ett stöd i samordnande gruppernas prioriteringar
- Ge spridning av pågående arbete och fånga upp goda exempel
- Vara en länk mellan chefsnätverk - social- och omsorgschefer, skolchefer och sjukvårdsledning, LGL och samordnande grupp

Ordförande och vice ordförande har uppdraget under två år och rollen skiftar mellan kommuner och region vid samma tidpunkt som ordförande och vice ordförande skiftar i Läns-gemensam ledning. Då kommunerna har ordföranderollen i Läns-gemensam ledning har regionen ordföranderollen i samordnande grupper.



# Utvecklingsledare

- I samråd med ordförande och vice ordförande bereda samordnande grupperns möten
- Samordna arbetet i respektive samordnande grupp
- Ansvara för att beslutsunderlag gällande t ex handlingsplan, aktivitetslista och budget tas fram inom utvecklingsområdet enligt Regionalt styrdokument
- Omvärldsbevaka och hålla respektive samordnande grupp uppdaterad kring vad som händer och är på gång inom aktuellt område.
- Följa upp arbetet i kommunerna och Region Kalmar län och återrapportera till den samordnande gruppen och till Läns gemensam ledning i samverkan
- Vara ett stöd för kommuner och Region Kalmar län gällande information och implementering av tagna beslut. Ansvaret ligger i linjen i respektive organisation
- Återkoppla arbetet till läns gemensam ledning i samverkan



# Samordnande grupperas uppdrag

Alla deltagare i den samordnande gruppen har ett länsövergripande uppdrag som innebär att:

- Tillsammans med utvecklingsledarna ta fram beslutsunderlag till handlingsplan och aktiviteter inom utvecklingsområdet
- Tillsammans med utvecklingsledarna säkerställer att beslutade aktiviteter enligt handlingsplan genomförs
- Påtala och initiera nya utvecklingsområden för området
- Följa upp och utvärdera arbetet och insatserna tillsammans med utvecklingsledarna
- Sprida information till samtliga kommuner och inom Region Kalmar län



# Uppdrag för arbetsgrupper/referensgrupper

- Deltagare utses av utvecklingsledarna tillsammans med samordnande grupp
- Arbetsgruppen ska ha ett skriftligt tidsbegränsat och tidsatt uppdrag
- Avser ett tillfälligt arbetsområde som behöver hanteras
- Efter avslutat uppdrag upplöses gruppen



# Lokala samarbetsgrupper för barn och unga

Enligt Överenskommelse om Samverkan mellan region Kalmar och kommunerna i Kalmar län ska det i länet finnas fyra arbetsgrupper för barn och unga på lokal nivå fördelat på geografiska områden i länet enligt nedan:

- Norr: Västervik, Vimmerby, Hultsfred
- Mellan: Oskarshamn, Högsby, Mönsterås
- Sydöst: Kalmar, Borgholm, Mörbylånga
- Sydväst: Nybro, Emmaboda, Torsås





# Representation – lokala samarbetsgrupper barn och unga

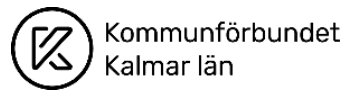
- Grupperna består av representanter på enhets- och verksamhetschefsnivå från respektive verksamhet.
- Representanterna i de lokala samarbetsgrupperna ska ha ett övergripande perspektiv på den verksamhet som denne representerar och ha ett tydligt mandat att föra upp frågor på dagordning och återkoppla i sin hemorganisation.
- Arbetsgrupperna träffas regelbundet och diskuterar frågor kring respektive uppdrag, samverkansformer och informerar varandra om eventuella organisations- eller verksamhetsförändringar.



# Uppdrag

- Syftet med de lokala samarbetsgrupperna är att facilitera, fördjupa och förbättra samverkan mellan skola, socialtjänst och angränsande hälso- och sjukvård.
- De lokala samarbetsgrupperna har även i uppdrag att diskutera avvikelser som inte fångas i verksamhetssystemet Stella för att identifiera utvecklingsområden i samverkan mellan skola, socialtjänst och angränsande hälso- och sjukvård.
- Arbetsgrupperna träffas vid fyra tillfällen per år. Regionala utvecklingsledare ansvarar för att sammankalla grupperna





Länsgemensam ledning i samverkan  
Inom socialtjänst och angränsande område hälso- och sjukvård samt skolan i Kalmar län