

Tillsammans utvecklar vi hälsa vård och omsorg i Kalmar län

Aktuellt från Läns gemensam ledning i samverkan juni 2024



Omställningen går vidare

Gemensam plan för primärvård tar vidare arbetet med målbilden för nära vård



Hösten 2023 antogs den läns gemensamma målbilden för nära vård för Region Kalmar län och länets 12 kommuner, i samtliga 13 fullmäktige. I samband med detta antogs också en gemensam arbetsprocess för omställningen till nära vård och uppdraget att ta fram en gemensam plan för primärvård.

Primärvården ska hålla ihop hälsa, vård och omsorg för invånarna i Kalmar län och vara navet i den nära vården. Med primärvård menas både regional och kommunal vård och omsorg, där kommunerna står för för ungefär 40 procent. Målet med gemensam plan för primärvård är att stärka det gemensamma ansvaret för

planering, utveckling och uppföljning. — För att göra verklighet av de mål som formuleras i målbild och strategi krävs ett medvetet arbete tillsammans mellan region och kommuner som bygger på att samverkan utvecklas på alla nivåer, säger Niklas Theodorsson, processledare för nära vård på Kommunförbundet.

Inför arbetet med gemensam plan för primärvård genomfördes en kartläggning med syftet att analysera de samverkansytter som finns, samt vad som fungerar och vad som inte fungerar i förhållande till nuvarande avtal och överenskommelser. Syftet med kartläggningen var även att identifiera

grupper med särskilt stora behov samt att beskriva deras behov.

— Kartläggningen visade att det finns behov av en tydligare struktur för samverkan, där både kommunala aktörer, regional primärvård och regional specialistvård behöver vara delaktiga, säger Marie Ragnarsson, samordnare för nära vård i Region Kalmar län.

Det gäller särskilt för grupperna med mest komplex problematik och flera sjukdomar.

Förhoppningen är att den gemensamma planen för primärvård är klar för beslut under hösten 2024.



Läns gemensam ledning i samverkan arbetar för utveckla, förbättra och stärka länets samverkan inom socialtjänst, hälso- och sjukvård samt skola. Se till att sprida vidare information som är av vikt för dina verksamheter eller nätverk. All information om arbetet i Läns gemensam ledning finns på vardgivare.regionkalmar.se.

Kontakt: Helene Wendell, samordnare, helene.wendell@regionkalmar.se, 010-358 45 64



Läns gemensam ledning i samverkan

Inom socialtjänst och angränsande område hälso- och sjukvård samt skolan i Kalmar län

Borgholms kommun | Emmaboda kommun | Hultsfreds kommun
Högsby kommun | Kalmar kommun | Kommunförbundet Kalmar län
Mönsterås kommun | Mörbylånga kommun | Nybro kommun
Oskarhamns kommun | Region Kalmar län | Torsås kommun
Vimmerby kommun | Västerviks kommun

Ny rutin för märkning av hemsjukvård



Aktörerna säkerställer att de listade patienterna på Hälsocentralen, som har kommunal hälso- och sjukvård (kommunal hemsjukvård), kommunal hemsjukvård boende LSS, kommunal hemsjukvård ordinärt boende, kommunal hemsjukvård SÄBO är rätt och aktuellt anslutna i anslutningsöversikten i Cosmic.

Det är viktigt för alla aktörer att registrering är korrekt i Cosmic för att veta vilken vårdform patienten har i hemmet, ex vid utskrivning från sluten

hälso- och sjukvård eller besök på akutmottagning.

Tidigare vårdform Hemsjukvård ersätts nu av följande vårdformer utifrån patientens boendeform:

- Kommunal Hemsjukvård (boende) enligt LSS (Lagen om stöd och service till vissa funktionshindrade) Gäller både servicebostad och gruppboende.
- Kommunal Hemsjukvård ordinärt boende
- Kommunal Hemsjukvård SÄBO enligt SoL (Socialtjänstlag) Gäller även korttidsboende SoL

Ändring av vårdform i anslutningsöversikten görs manuellt av vårdsamordnare på respektive Hälsocentral. Det är av stor vikt att arbetet sker i samverkan med kommunens aktörer, som är ansvariga för att meddela ändringar eller avslut. Arbetet ska ske i lokala samverkansform, för att säkerställa att vårdformerna är korrekta, samt att den justeras löpande efter ändringar.

Ändringarna är inte möjliga att göra i Cosmic för kommunens aktörer.

Registrering och dokumentation av SIP-Samordnad individuell plan i Cosmic Link

När en SIP görs ska den dokumenteras i Cosmic Link oavsett om patienten vårdas i slutenvården eller i hemmet. Den dokumenteras i journalmall SIP-Samordnad individuell plan som finns i Cosmic Link.

För aktörer i kommunen som saknar behörighet till Cosmic Link gäller andra rutiner (se praktiska anvisningar).

Det finns fyra åtgärds-koder för samordnad individuell plan. Sätt alltid åtgärds-koden i journalmall SIP i

Cosmic Link. När du sätter Diagnos/Åtgärd i mallen tänk på att sätta en ny åtgärds-kod på varje SIP möte så att rätt datum registreras. Det är bara personen som kallar till SIP som får sätta åtgärds-kod i Cosmic Link, det är det enda stället den skall sättas på då statistiken enbart tas därifrån.

[Rutin registrering och dokumentation av SIP i Cosmic Link](#)



BARN & UNGA: [Barn och unga - För vårdgivare](#)

Uppföljning av IKB - Intensiv kontextuell behandling

IKB är ett projekt med integrerad verksamhet mellan BUP och Socialtjänsterna i länet. Insatsen riktar sig till barn och unga med svåra självskadebeteende, suicidalitet eller isolering i kombination med eventuell omsorgsbrist och psykisk ohälsa. Arbetet i ett IKB-team grundar sig på två metoder: Dialektisk beteendeterapi (DBT) och Funktionell familjeterapi (FFT). Det innebär att man parallellt arbetar med den unge och med dess familj. Just nu pågår arbete med uppföljning och utvärdering av verksamheten. Länsgemensam ledning i samverkan har beslutat att förlänga projektiden till 31 dec 2025.

Kvalitetsarbete på familjecentralerna

Just nu pågår arbete med kvalitetsarbete på länets 17 familjecentraler. Data och synpunkter har samlats in via 4 enkäter (besöksenkät vuxen/barn, samverkansenkät och enkät för kvalitetsindikatorer). Resultatet sammanställs av Enkätfabriken och presenteras på nationell, regional, kommunal och enhetsnivå.

Vad har vi sett?

- Kalmar län har god tillgänglighet och nöjda besökare (dem vi når)! Bygg vidare på det!
- Ojämlika förutsättningar i länet och landet
- Ojämn resursfördelning
- Olika tid för samverkan och samordning

Hur kan resultatet användas?

- Utveckling av familjecentralerna på lokal, regional och nationell nivå
- Underlag för diskussion, analys och prioritering av mål och aktiviteter
- Ge ökade möjligheter till jämlika insatser
- Möjlighet att ge en grund för lokala, regionala och nationella rekommendationer

Nationellt hälsoprogram för barn och unga ska ge bättre och mer jämlik hälsa

Just nu pågår arbete med ett nationellt hälsoprogram för barn och unga. Programmet tas fram på regeringens uppdrag. Här kan du läsa mer om programmet, hur arbetet går till och vad som är aktuellt just nu:

[Nationellt hälsoprogram för barn och unga](#)

Denise Göransson

010-358 47 49

denise.goransson@regionkalmar.se



Margit Lindholm-Johansson

010-357 06

margit.lindholm-johansson@kfk.se



Läns gemensam ledning i samverkan

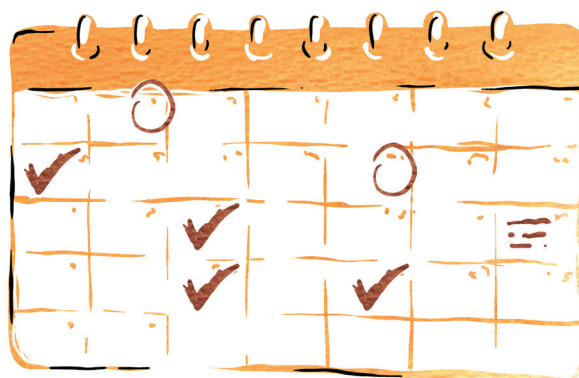
Inom socialtjänst och angränsande område hälso- och sjukvård samt skolan i Kalmar län

Borgholms kommun | Emmaboda kommun | Hultsfreds kommun
Högsby kommun | Kalmar kommun | Kommunförbundet Kalmar län
Mönsterås kommun | Mörbylånga kommun | Nybro kommun
Oskarhamns kommun | Region Kalmar län | Torsås kommun
Vimmerby kommun | Västerviks kommun

ÄLDRE: [Äldre - För vårdgivare](#)

SAVE THE DATE!

Utbildningar hösten 2024



Inkontinensutbildning

Dag 1: Tisdagen den 8 oktober
kl.09:00 – 16:00

Dag 2: Tisdagen den 22 oktober
kl.09:00 – 16:00

Förskrivning av inkontinenshjälpmedel är ett av hemsjukvårdens större uppdrag. Inkontinenshjälpmedel är också en av de större budgetposter i våra verksamheter. Inkontinensutbildningen vänder sig till sjuksköterskor i den kommunala hälso- och sjukvården. Båda tillfällena sker på Oskarshamns sjukhus.

[Anmälan](#)

Digital beslutsstödsutbildning för sjuksköterskor

Onsdag 2 oktober 2024 kl. 13:00-16:00

Beslutsstöd är ett medicinskt beprövat stöd för att bedöma optimal vårdnivå. Användaren är sjuksköterska i kommunal hälso- och sjukvård. Stödet används när patientens hälso-tillstånd hastigt försämras. Anmälan är bindande och kostnadsfri. Max 30 personer.

[Anmälan](#)

Webbinarium: Att arbeta hälsofrämjande genom riskbedömningar/Senior Alert

Onsdag 18 september kl. 13:30 - 15:30

Under dessa två timmar kommer bland annat patientsäkerhetssamordnarna från Region Kalmar län berätta om arbetet med riskbedömningar. Webbinariet riktar sig till medarbetare som arbetar nära våra äldre invånare i länet. Ingen anmälan krävs

[Anslut till mötet](#)



Uppdaterat omsorgs- och vårdprogram för demens

Omsorgs- och vårdprogrammet för demens har uppdaterats till nya MMSE-NR3 som ersätter MMSE-SR.

MMSE-NR3 har utvecklats av Carsten Strobel och Knut Engedal vid norska Nasjonalt senter for aldring og helse. 2023 översattes MME-NR3 till svenska på initiativ av företaget Mindmore och i samarbete med Svensk förening för kognitiv medicin och en rad experter

Reviderad överenskommelse om munhälsa

[Överenskommelser och praktiska anvisningar](#)

Kristin Irebring

010-358 41 27

kristin.irebring@regionkalmar.se



Lena Vilander Hamnert

010-357 06 78

lana.vilander-hamnert@kfk.se



Länsgemensam ledning i samverkan

Inom socialtjänst och angränsande område hälso- och sjukvård samt skolan i Kalmar län

Borgholms kommun | Emmaboda kommun | Hultsfreds kommun
Högsby kommun | Kalmar kommun | Kommunförbundet Kalmar län
Mönsterås kommun | Mörbylånga kommun | Nybro kommun
Oskarshamns kommun | Region Kalmar län | Torsås kommun
Vimmerby kommun | Västerviks kommun

PSYKISK HÄLSA: [Psykisk hälsa - För vårdgivare](#)



Uppdaterade nationella riktlinjer adhd/autism

Socialstyrelsen har publicerat uppdaterade nationella riktlinjer för målgruppen. 13 nya rekommendationer har tillkommit. Fokus ligger på tidiga insatser, framförallt för personer med komplexa behov och utmanande beteenden.

[Nationella riktlinjer för adhd och autism - Socialstyrelsen](#)

Baskurs skadligt bruk/beroende

Den 13 november planeras en baskurs för att öka kunskapen om skadligt bruk/beroende. Målgrupp är medarbetare inom region och kommun som möter personer som har problem med alkohol, narkotika och/eller spel om pengar, men som inte arbetar specialiserat med målgruppen. Utbildningen kommer att vara digital. Mer information kommer inom kort. Basutbildningen anordnas gemensamt av Regionalt programom-

råde psykisk hälsa, sydöstra sjukvårdsregionen och samtliga kommuner inom Jönköpings, Östergötlands och Kalmar län.

LARO-nätverk Kalmar län

Det länsgemensamma LARO-nätverket (LARO står för läkemedelsassisterad behandling vid opioidberoende) har under april månad haft nätverksträff. Vid denna träff gästades av nätverket av Mats Haglund, överläkare infektionsmottagning samt Viktor Hultqvist, infektionsläkare. Nätverket fick information och utbildning avseende hepatit c samt sprututbytet vid Kalmar läns sjukhus. Från nationellt håll är LARO i fokus – att arbeta skadereducerande och sänka trösklarna till ex LARO och sprututbyten. Målsättningen är att erbjuda en jämlik vård i länet och i landet i stort.

Reviderad överenskommelse psykisk funktionsnedsättning

Nu är överenskommelse om personer med psykisk funktionsnedsättning reviderad. Överenskommelsen är uppdaterad med tillägg av nära vård, personligt ombud, samsjuklighet samt förtydligande kring hjälpmedel, brukarmedverkan, justering av lagtext, fast vårdkontakt och barnrätt.

Överenskommelsen finns på följande sida:

[Överenskommelser och praktiska anvisningar](#)

Maria Minich Karlsson

010-358 32 33

maria.minich.karlsson@regionkalmar.se



Sofia Ludvigsson

010-357 06 77

sofia.ludvigsson@rfkl.se



Länsregionen Ledning i samverkan

Inom socialtjänst och angränsande område hälso- och sjukvård samt skolan i Kalmar län

Borgholms kommun | Emmaboda kommun | Hultsfreds kommun
Högsby kommun | Kalmar kommun | Kommunförbundet Kalmar län
Mönsterås kommun | Mörbylånga kommun | Nybro kommun
Oskarhamns kommun | Region Kalmar län | Torsås kommun
Vimmerby kommun | Västerviks kommun

HAB/REHAB: [Hab/rehab - För vårdgivare](#)

Rehab i kommunerna går in i Cosmics remissmodul

Från den 20 maj kommer arbetsterapeuter och fysioterapeuter i kommunerna in i Cosmics remissmodul. Det innebär att remisser till dem ska skickas i Cosmic. Inkorgarna/mottagande enheterna heter Rehab kommunnamn.

Syftet är att öka patientsäkerheten genom att ta emot, skicka och svara på remisser digitalt i Cosmic i stället för att skicka remisser i pappersformat med posten. Målet är att minska administrationen och få till effektivare flöde mellan olika

instanser samt ökad samverkan. Nybro kommunrehab har varit pilot i detta och varit igång i tre år och är mycket nöjda.

— Vi har bara sett fördelar med detta och det har dessutom har lett till ökad samverkan, säger Frida Jonsson, sjukgymnast Nybro kommun.

Ny struktur i gruppen

Samverkansområdesgruppen hab/rehab har minskat ner antal representanter i gruppen för att efterlikna den förstärkning som gjorts i de samordnade grupperna. Stefan Bragsjö är ordförande och Johanna Skarsgårds vice ordförande.

Diskussionsforum smärta

Den länsgemensamma utbildningsgruppen har anordnat webinariumet Diskussionsforum smärta riktat till arbetsterapeut och fysioterapeut i kommun och region. Det innehöll både föreläsning om smärta samt diskussion i smågrupper. Fler utbildningstillfällen i höst!

Ulrika Bokén

072-204 91 78

ulrika.boken@regionkalmar.se

INVÅNARMEDVERKAN: [Invånarmedverkan - För vårdgivare](#)

Vill du få kontakt med invånare i intressebanken?

Personer i Intressebanken bidrar med kunskap och erfarenheter ur invånarnas eget perspektiv. I intressebanken finns idag cirka 155 invånare, i olika åldrar och med olika erfarenheter. Är du intresserad av att invånare, brukare, patient eller närstående ska medverka i utvecklingsaktiviteter eller i lednings-sammanhang? Fyll i formuläret på denna sida. [Invånarmedverkan - För vårdgivare Region Kalmar län](#)

Temadialog – digital tillgänglighet

Under mars månad genomfördes en dialog mellan länets brukarorganisationer och företrädare från verksamheterna. Dialogen berörde vad som är viktigt, och vad som saknas för en digital tillgänglighet. Vid dialogen framkom bland annat att det finns behov av support i form av utbildning i och stöd för att hantera digitala hjälpmedel. Nästkommande dialog planeras att ske under hösten och planeras tillsammans med Funktionsrätt Kalmar län.



Emelie Ingvarsson

010-358 45 36

emelie.ingvarsson@regionkalmar.se



Daniel Abrahamsson

010-357 06 76

daniel.abrahamsson@rfkl.se



Länsregionen ledning i samverkan

Inom socialtjänst och angränsande område hälso- och sjukvård samt skolan i Kalmar län

Borgholms kommun | Emmaboda kommun | Hultsfreds kommun
Högsby kommun | Kalmar kommun | Kommunförbundet Kalmar län
Mönsterås kommun | Mörbylånga kommun | Nybro kommun
Oskarhamns kommun | Region Kalmar län | Torsås kommun
Vimmerby kommun | Västerviks kommun