

Nyhetsbrev från Läns gemensam ledning i samverkan mars 2021

Nytt gemensamt nyhetsbrev

I detta nyhetsbrev kan du läsa om senaste nytt från Läns gemensam ledning i samverkan. Se till att sprida vidare information som är av vikt för dina verksamheter eller nätverk. Tveka inte att kontakta oss om du har några frågor. Detta första nyhetsbrev är lite längre än de som kommer framöver. All information om arbetet i Läns gemensam ledning finns på [Samarbetsportalen](#).

Emmy Ahlstedt

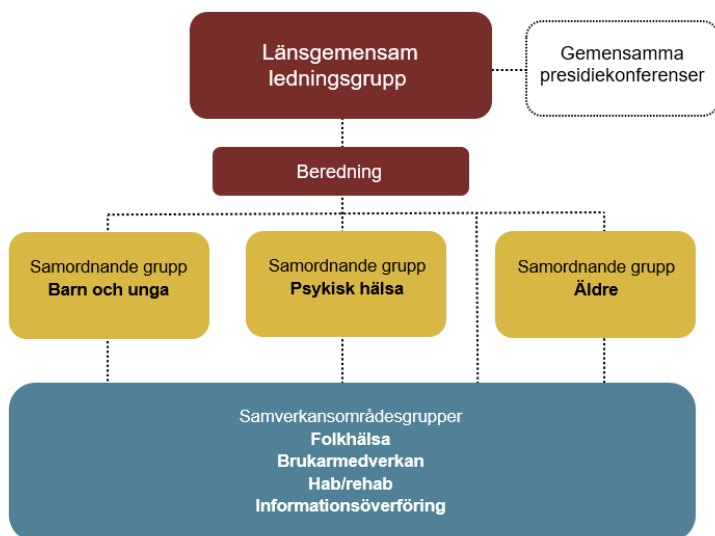
Tf samordnare Läns gemensam ledning
0725-15 46 34

emmy.ahlstedt@regionkalmar.se

Det här är Läns gemensam ledning

I Kalmar län finns en struktur och modell för samverkan, gemensam ledning och styrning med Läns gemensam ledning i samverkan inom socialtjänst och angränsande hälso- och sjukvård samt skolan.

Inom samtliga samordnande grupper - Barn och unga, Psykisk hälsa och Äldre - ska arbetet intensifieras med fokus på nära vård, förebyggande arbete och utsatta grupper, det vill säga personer som har komplexa, stora och långvariga behov av samordnade insatser från flera aktörer. Brukarmedverkan, folkhälsa, rehabilitering och säker informations-



överföring är viktiga samverkansområden som ska genomsyra arbetet i samtliga samordnande grupper.

Fast vårdkontakt

Syftet med fast vårdkontakt är att det ska finnas en tydligt namngiven person så att patient/vårdnadshavare och närstående vet vem de kan vända sig till. För att tillgodose den enskildes trygghet, säkerhet, kontinuitet och samordning i vården samt för att stärka den enskildes ställning ska fast vårdkontakt utses utifrån individfokus och beroende på helhetsituationen.

Fast vårdkontakt kan utses i alla verksamheter som bedriver hälso- och sjukvård, ansvaret ligger på verksamhetschef. Fast vårdkontakt kan utses i till exempel öppenvården på sjukhus, primärvården eller i hemsjukvård. Bedömningen ska grundas på patientens behov och vilken kompetens som bäst kan tillgodose behovet.

En person kan ha flera fasta vårdkontakter men endast en med samordningsansvar. Samordningsansvaret innebär att kalla till, leda och följa upp den samordnade individuella planen. Vid flera fasta vårdkontakter ska dessa samverka och samordna insatserna för patienten.

Förskola/skola och verksamheter inom kommunernas individ- och familjeomsorg kan kalla till och vara samordnare vid SIP men inte stå som fast vårdkontakt.

På [samarbetsportalen](#) finns mer information om fast vårdkontakt.



Nyhetsbrev från Läns-gemensam ledning i samverkan mars 2021

Utskrivningsplanering och samordnad individuell plan (SIP)

Planeringen vid utskrivning från slutenvården påbörjas när inskrivningsmeddelande skickats. Den ska säkra att den enskildes behov av hälso- och sjukvård och omsorg är omhändertagna. Planeringen pågår tills att den samordnade individuella planen (SIP) görs. Öppenvården ska kalla till en SIP när det finns behov av samordning av insatserna inom 3 dagar efter utskrivningsklar.

SIP görs med fördel i den enskildes hem där hen känner sig trygg och lättare kan uttrycka sina behov. Aktörerna får även en större förståelse för den enskildes behov och önskemål när planeringen sker i hemmet. Vid nytillkomna omfattande hälso- och sjukvårdsbehov eller omsorgsbehov bör SIP ske innan utskrivning för att trygga och säkra hemgången. Utskrivningsplanering görs i Cosmic Link, via SIVH/samverkansmöte och/eller via telefonsamtal. Det behöver inte vara något fysiskt möte mellan aktörerna vid utskrivningsplanering. Varje aktör gör sin egen planering och dokumenterar i sitt eget verksamhetssystem till exempel biståndsbeslut, medicinsk vårdplan samt dokumenterar i utskrivningsplanen.

Målet är att alla hemsjukvårdspatienter ska ha en samordnad individuell plan.

Uppdaterad folder om SIP

SIP-broschyren för vuxna har uppdateras och [finns att ladda ner här](#)



Barn och unga

Maria Svensson 0480-837 78
maria.svensson5@regionkalmar.se

Anna Rosell 0480-45 67 24
anna.rosell@rfl.se

Hälsoundersökning för placerade barn och ungdomar upp till och med 20 år

Överenskommelse och praktisk anvisning avseende hälsoundersökning för placerade barn och ungdomar upp till och med 20 år har reviderats med utgångspunkt i [Socialstyrelsens föreskrift 2019:19](#). Regionens ansvar har förtydligats, bland annat avseende inhämtande av bakgrundsmaterial samt utlåtande till socialnämnden. Även åtagandet för unga mellan 18 och 20 år har förtydligats. Detta innebär att både offentliga och privata Hälsovalsenheter (hälsocentraler) i länet kan få en begäran om hälsoundersökning från socialnämnderna i länets kommuner.

De uppdaterade dokumenten finns på [Samarbetsportalen under rubriken Barn och unga](#)

För närvarande arbetar utvecklingsledarna tillsammans med företrädare för vården med att ta fram en heltäckande journalmall i Cosmic som motsvarar kraven på utlåtande till socialnämnden för att minska det administrativa arbetet.



Nyhetsbrev från Läns-gemensam ledning i samverkan mars 2021

På gång!

- Överenskommelse för länets familjecentraler. Beslut förväntas i april.
- Barn och unga som vårdas utanför hemmet har som grupp en sämre hälsa och sämre skolresultat. Det finns bl. a därför lagkrav på överenskommelser för placerade barn och unga. *Samordnande grupp barn och unga* har en arbetsgrupp som jobbar med detta med förhoppning om förslag till remiss till Läns-gemensam ledning i vår.
- 5 maj: Våld mot barn och dess konsekvenser - föreläsning för personal inom skola, socialtjänst och region som möter barn och föräldrar i sin vardag. Möjlighet finns att ta del av materialet i upp till en månad efter sändning.
- 6 maj: Uppföljning familjecentraldialog – Sekretess och samverkan vid oro för barn. Målgrupp är familjecentralernas medarbetare.



Utbildningen planeras vara kostnadsfri för enheten. Gör gärna en [intresseanmälan via länken](#) för att vi ska kunna se om det finns ett underlag för att köpa in utbildningen.

Äldre

Kristin Irebring 0480-841 27
kristin.irebring@regionkalmar.se

Kristina Dahlberg 0480-45 67 23
kristina.dahlberg@rfl.se

Intresseanmälan för uppdragsutbildning demens

Kontakt har tagits med Linnéuniversitetet för att höra om de kan göra en uppdragsutbildning demens för både läkare och sjuksköterskor med inriktning, utredningsfasen, diagnostik och fördjupning i demensläkemedel. Linnéuniversitetet undersöker nu om de har kompetens att erbjuda denna utbildning till våren 2022 eller hösten 2022.

Psyk E bas senior - gratis Webbutbildning

Äldre och psykisk ohälsa är ett underprioriterat område, forskning visar att äldre inte får den behandling och hjälp som de är i behov av. Webbutbildningen Psyk E-bas senior är en bred och innehållsrik utbildning som riktar sig till alla som arbetar med äldre människor och bygger på filmade föreläsningar och faktablad. Utbildningen kan göras i grupp och individuellt. Den nås på regionens Kompetensportal och kommunanställda skapar användaruppgifter via [samarbetsportalen](#) för att få åtkomst.



Nyhetsbrev från Läns-gemensam ledning i samverkan mars 2021

Psykisk hälsa

Maria Minich Karlsson 0480-832 33
maria.minich.karlsson@regionkalmar.se

Daniel Abrahamsson 0480-45 67 22
daniel.abrahamsson@rfkl.se

Aktuellt

- Överenskommelse psykisk funktionsnedsättning är reviderad och publicerad på samarbetsportalen.
- Överenskommelse gällande missbruk samt tillhörande praktiska anvisningar är färdigställda. De praktiska anvisningarna är framtagna för att ge ett praktiskt stöd i arbetet med målgruppen. Dokumentet tar upp bland annat ansvarsfördelning, tvångslagstiftning och SIP.
- Samordnade grupp psykisk hälsa och Missbruk och beroende är sedan årsskiftet 2021 i hopslagna till en grupp Psykisk hälsa.

Broschyr till efterlevande vid suicid

När den akuta chocken har lagt sig är många behjälpta av att ha stöd- och hjälpinsatser samlade på ett ställe och nära till hands. Broschyren innehåller telefonnummer dit man kan vända sig för stöd och hjälp, information om lokala samtalsgrupper för efterlevande liksom kontaktuppgifter till blåljuspersonal som varit med på skadeplatsen. [Hitta broschyren här](#)

Brukare, patienter och närståendes medverkan

Anna Olheden 0480-841 47
anna.olheden@regionkalmar.se

Rebecka Modig 0480-45 67 30
rebecka.modig@rfkl.se

Brukare, patienter och närståendes medverkan är viktig i utvecklingsarbete och ledningssammanhang. Deras upplevelser, erfarenheter och kunskaper bidrar tillsammans med forskning, professionens kunskap och beprövade erfarenhet, till god kvalitet i vård och omsorg.

Det läns-gemensamma arbetet med brukar-, patient- och närståendemedverkan pågår löpande och utvecklas i länet. Bland annat har Läns-gemensam ledning fattat beslut om en ny ersättningsmodell. Samarbetsportalen är uppdaterad med ny information och en del nya dokument, bland annat en uppdaterad arvodesblankett.

För mer information besök [Samarbetsportalen](#).

Dialoger med brukarorganisationer

Under den senaste tiden har de samordnande grupperna bjudit in brukarorganisationerna för att diskutera aktuella och angelägna samverkansfrågor. De genomförda dialogerna kopplat till psykisk hälsa och äldre har fallit väldigt väl ut och kommer att genomföras kontinuerligt minst en gång per år. Brukardialog kopplat till barn och unga kommer genomföras under våren.

