



Välkomna till webinarium "Äldre och alkohol"

2023-09-11



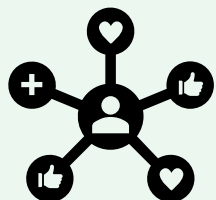
Äldres konsumtion av alkohol ökar

- Äldre dricker i regel mindre alkohol än yngre. Under de senaste 20 åren har alkoholkonsumtionen minskat i nästan alla åldersgrupper, förutom i åldersgruppen 65 till 84 år, där den istället har ökat.
- Att äldre dricker mer alkohol nu än tidigare riskerar inte bara att få konsekvenser för många av dessa äldre personer, utan också för vårdens och omsorgens verksamheter.

Källa: Socialstyrelsens webbutbildning äldre och alkohol



Varför ökar konsumtionen bland äldre?



Generationseffekt

De som blir äldre idag har med sig en högre konsumtion än tidigare generationer.



Ekonomi och hälsa

Dagens äldre har bättre ekonomi och hälsa och lever ett mer aktivt och socialt liv.



Mer tillåtande

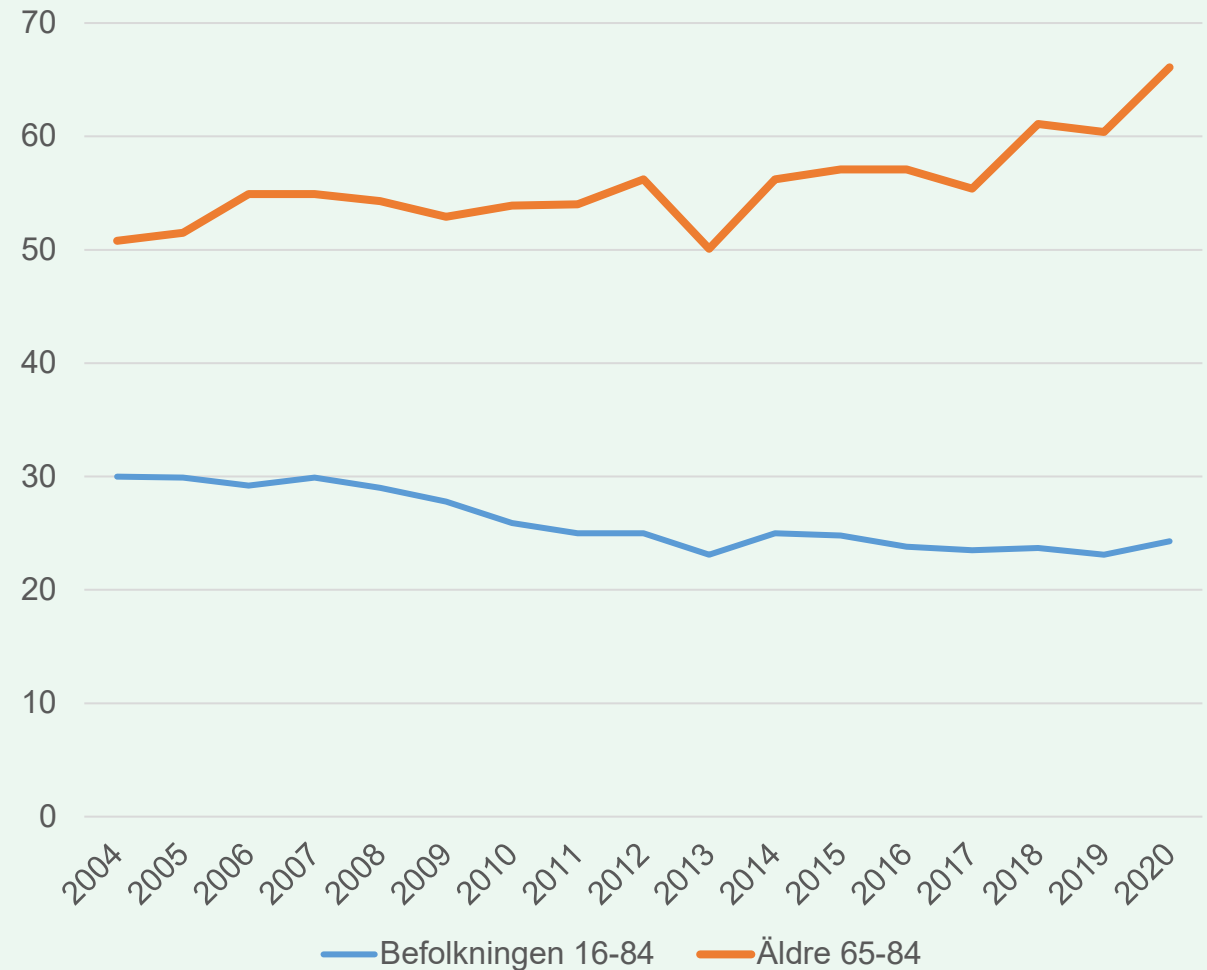
Samhällets syn på alkoholkonsumtion bland äldre har blivit mer accepterande.



Vilka konsekvenser får alkoholkonsumtionen för äldre?

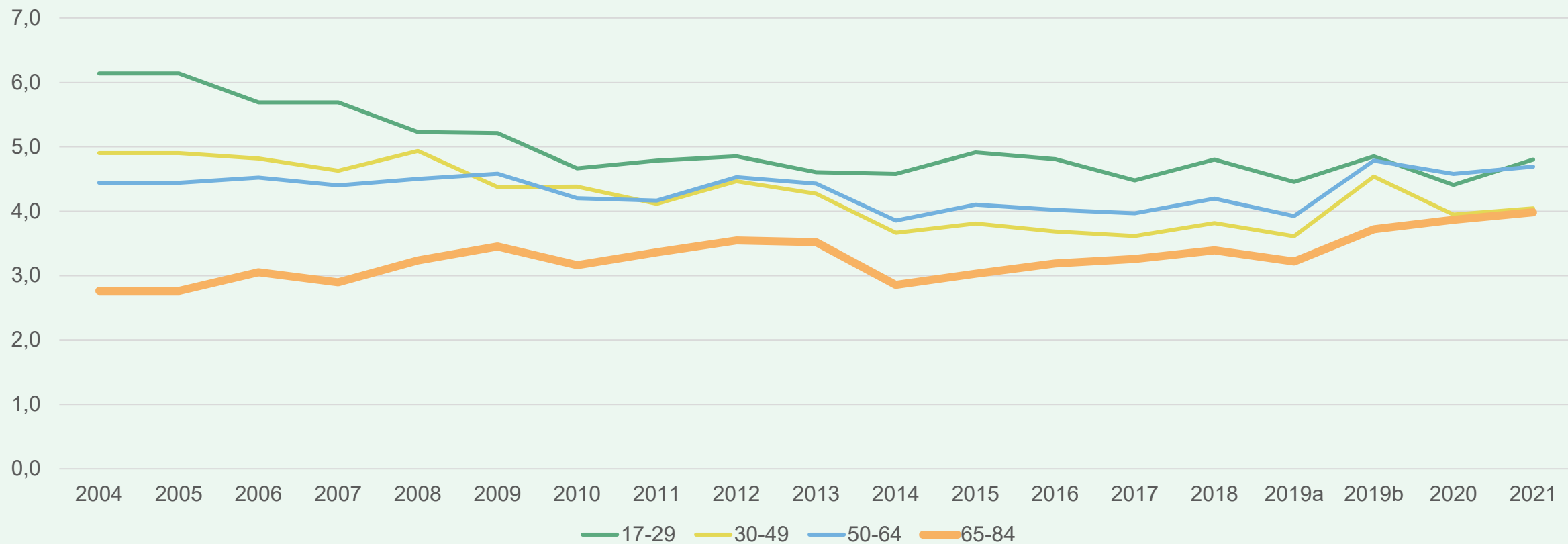
- Vi tål mindre alkohol när vi blir äldre, främst på grund av mindre vätska i kroppen, vilket gör att vi löper större risk att få skador.
- Äldre personer har i högre grad hälso- och sjukdomstillstånd som gör att de tar läkemedel som kan vara farliga att blanda med alkohol.
- Vi kan också se att ökningen i alkoholkonsumtionen bland äldre samvarierar med utvecklingen av alkoholrelaterade skador och dödlighet.

Dödlighet enligt alkoholindex per 100 000 invånare, 15 år och äldre



Alkoholkonsumtionens utveckling

Antal liter ren alkohol i olika åldersgrupper. Monitormätningarna.



Resultat av studier ålder 64-84 år

- Är alkoholkonsumenter i lika hög grad som övriga befolkningen.
- Dricker oftare än befolkningen i stort
- Dricker framförallt vin
- Ökat sin konsumtion med 30% och därmed närmast sig befolkningssnittet
- Dricker mer utspritt över tid (veckans dagar, årets månader)
- Intensivkonsumerar förhållandevis sällan – även om det blivit vanligare

Alkoholvanor hos äldre 2004–2021

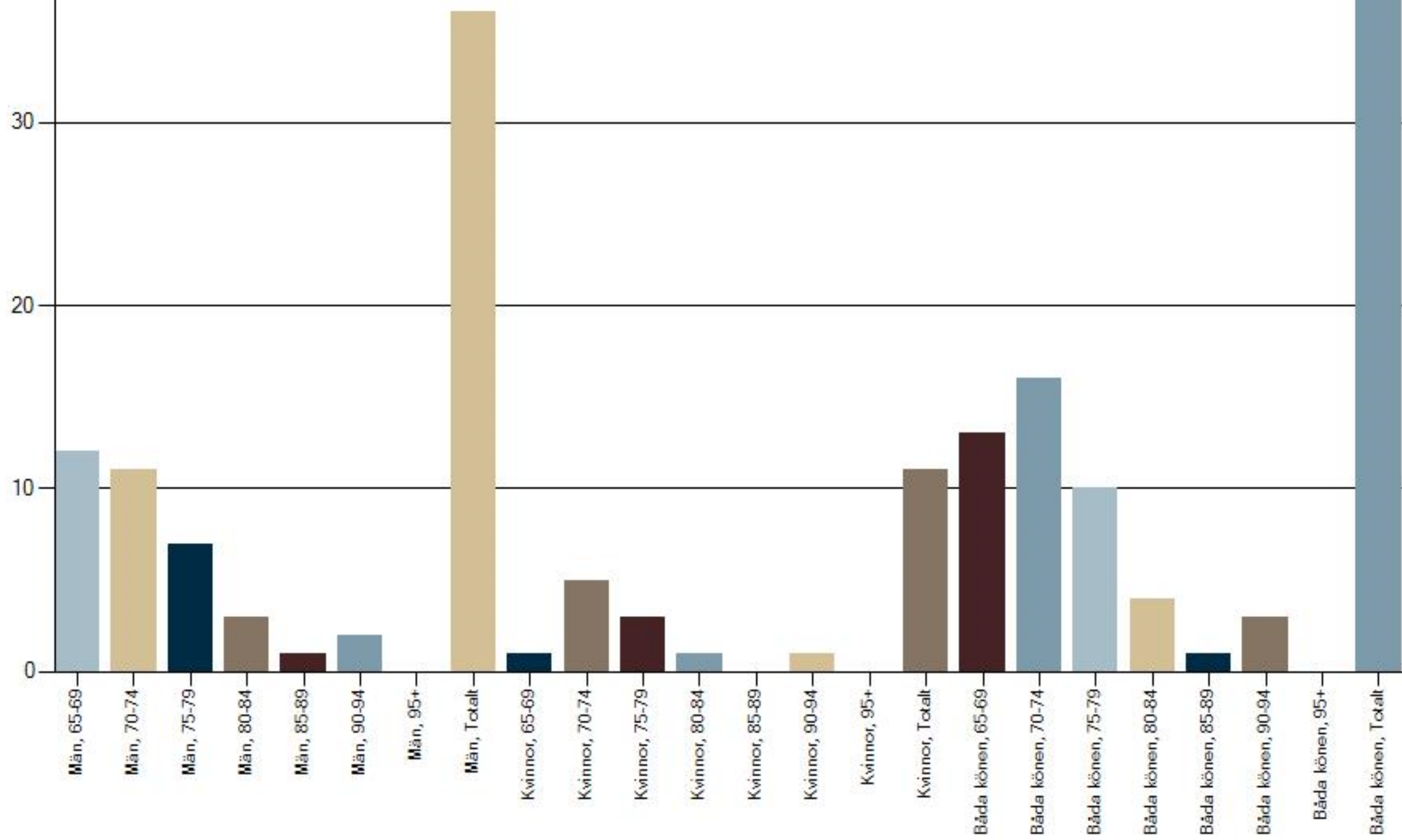
Ett kunskapsunderlag med
Monitormätningarna som bas

Ulf Guttormsson



Länsgemensam ledning i samverkan

Inom socialtjänst och angränsande område hälso- och sjukvård samt skolan i Kalmar län





Socialstyrelsens webbutbildning

Syftet med utbildningen är att:

- bidra till att äldre personer med alkoholproblem som har hemtjänst eller hemsjukvård får god vård, stöd och omsorg utifrån sina individuella behov
- bidra till att personal som möter äldre i deras hem får bättre förutsättningar att klara sitt uppdrag och får en bra arbetsmiljö.





Utbildningens upplägg

- Utbildningen är anpassad efter din yrkesroll:
- Webbutbildning i två versioner – en för hemtjänstens och hemsjukvårdens personal, och en för handläggare i äldreomsorgen
- Ett stödmaterial för chefer i form av en Powerpointpresentation
- Ett nedladdningsbart fördjupningsmaterial
- Utbildningen tar ca 40 minuter att genomföra

[Motverka skadlig alkoholkonsumtion och ofrivillig ensamhet bland äldre - Socialstyrelsen](#)



Länsgemensam ledning i samverkan

Inom socialtjänst och angränsande område hälso- och sjukvård samt skolan i Kalmar län



Varför är området äldre och alkohol viktigt?

- Äldre är mer känsliga för alkohol än yngre personer. Hög alkoholkonsumtion medför många olika risker och negativa hälsoeffekter. Dessutom kan risken för våld öka i samband med alkohol vilket även gäller äldre – såväl risken att utöva, som att vara utsatt för våld.
- För de flesta äldre är alkohol inget problem, men för att kunna hjälpa de som har problem behöver vi vara uppmärksamma. Det är vanligare att män dricker mer än kvinnor. Fler män än kvinnor har alkoholproblem, men det är bland kvinnorna som alkoholkonsumtionen ökar mest.

Källa: Socialstyrelsens webbutbildning äldre och alkohol



Länsgemensam ledning i samverkan

Inom socialtjänst och angränsande område hälso- och sjukvård samt skolan i Kalmar län

Varför är hög alkoholkonsumtion bland äldre mer problematisk än bland yngre?

- Äldre personer är mer känsliga för hur alkoholen påverkar hälsan, än vad yngre är. Det beror bland annat på att kroppen förändrats med stigande ålder.
- En äldre person har mindre muskelmassa och kroppsvätska. Alkoholen fördelas därför på en mindre volym kroppsvätska jämfört med tidigare i livet och då blir mängden alkohol i blodet högre och skadeeffekterna större.



Källa: Socialstyrelsens webbutbildning äldre och alkohol



LänsGemensam ledning i samverkan

Inom socialtjänst och angränsande område hälso- och sjukvård samt skolan i Kalmar län

Äldres sjukdomar förvärras ofta i kombination med alkohol



- Vid hög ålder ökar risken för sjukdomar i allmänhet. Detta tillsammans med en större känslighet för alkohol, gör att riskerna för alkoholrelaterade skador ökar.
- Statistik visar att de alkoholrelaterade skadorna ökar för målgruppen.
- Alkohol är en depressiv drog.
- För vissa grupper är det bäst att inte dricka någon alkohol alls. Det gäller till exempel de som har leversjukdom eller magsår, tar psykoaktiva eller lugnande mediciner, har problem med minnet eller inlärning, dålig balans eller oregelbunden hjärtrytm

Källa: Socialstyrelsens webbutbildning äldre och alkohol

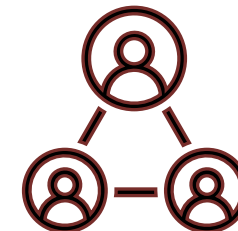


Länsgemensam ledning i samverkan

Inom socialtjänst och angränsande område hälso- och sjukvård samt skolan i Kalmar län



Sociala konsekvenser



- En hög alkoholkonsumtion kan få sociala konsekvenser. Det kan till exempel bli svårt för den äldre att sköta om sina dagliga rutiner, sin bostad, sina relationer till familj, vänner och grannar.
- Den kan också leda till problem med ekonomi och boende och att personen utsätts för negativa attityder från omgivningen.

Källa: Socialstyrelsens webbutbildning äldre och alkohol



Länsgemensam ledning i samverkan

Inom socialtjänst och angränsande område hälso- och sjukvård samt skolan i Kalmar län

Ökad risk för fysiska skador



- Även ett lågt alkoholintag påverkar stabiliteten och koordinationen hos äldre personer. De faller lättare och kan råka ut för olyckor. Det gäller särskilt för personer som av andra anledningar redan har nedsatt balans.
- De äldre riskerar även våldsrelaterade skador eftersom våld och våldsutsatthet är vanligare vid hög alkoholkonsumtion.

Källa: Socialstyrelsens webbutbildning äldre och alkohol



Länsgemensam ledning i samverkan

Inom socialtjänst och angränsande område hälso- och sjukvård samt skolan i Kalmar län



Äldre har ökad risk för psykisk ohälsa



- Vad har det då med äldres alkoholkonsumtion att göra? Jo, psykisk ohälsa som exempelvis depression kan leda till ökad alkoholkonsumtion. Det i sin tur kan förstärka depressionen och öka risken för att eventuella självmordstankar leder till handling.
- Därför behöver du som arbetar med äldre vara uppmärksam på, såväl psykisk ohälsa, som deras alkoholkonsumtion.

Källa: Socialstyrelsens webbutbildning äldre och alkohol

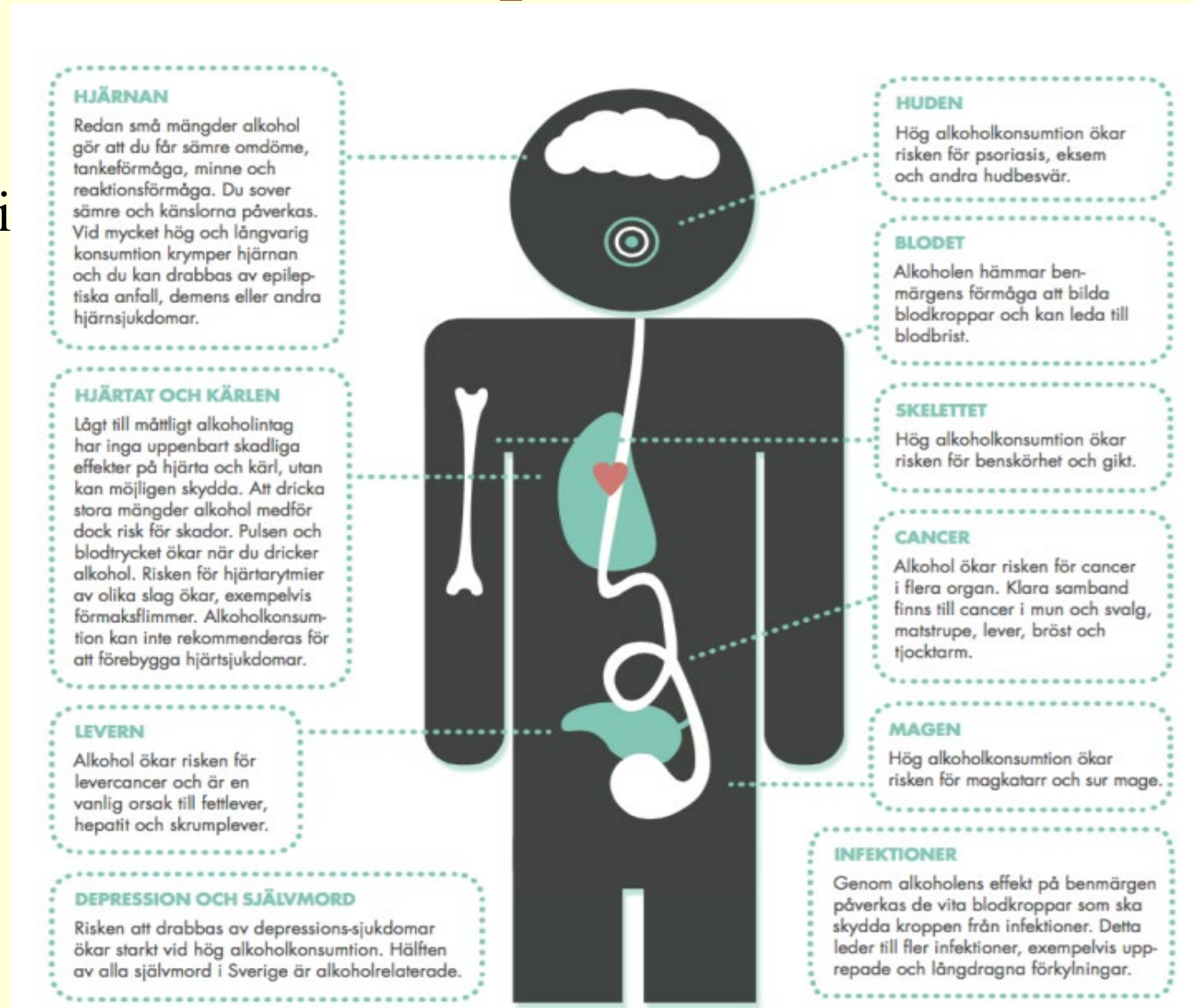


Länsgemensam ledning i samverkan

Inom socialtjänst och angränsande område hälso- och sjukvård samt skolan i Kalmar län

Alkohol kan påverka det mesta

Blodtryck
Rytmrubbning
Kardiomyopati
Diabetes
Sömn
Depression
Ångest
Minne
Infektion



Polyneuropati
Potens
Seborré
Rosasae
Psoriasis
Diarré
Lumbago
Myalgi
Cancer

Riskbruk



- Riskbruk handlar om en alkoholkonsumtion som ökar risken för olika negativa konsekvenser, och som på sikt kan utvecklas till missbruk, skadligt bruk eller beroende.
- Det kan både innebära en hög genomsnittlig konsumtion och regelbundet berusningsdrickande

Källa: Socialstyrelsens webbutbildning äldre och alkohol



Länsgemensam ledning i samverkan

Inom socialtjänst och angränsande område hälso- och sjukvård samt skolan i Kalmar län

Missbruk



- Inom socialtjänsten är ordet missbruk vanligt. Det förekommer i lagstiftningen på socialtjänstens område och innebär att dricka så mycket alkohol så det leder till allvarliga följder i form av medicinska eller sociala problem.
- Inom hälso- och sjukvård används inte ordet missbruk. Istället används de medicinska diagnoserna skadligt bruk och beroende.

Källa: Socialstyrelsens webbutbildning äldre och alkohol



Länsgemensam ledning i samverkan

Inom socialtjänst och angränsande område hälso- och sjukvård samt skolan i Kalmar län

Skadligt bruk



- Skadligt bruk kan jämföras med missbruk och innebär att en person upprepade gånger får problem på grund av sitt sätt att dricka alkohol. Det kan vara sociala, fysiska eller psykiska problem och skador.

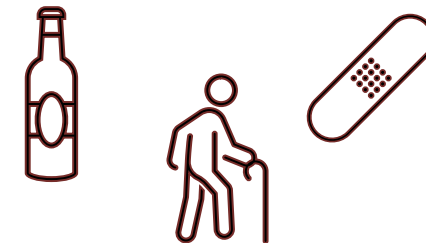
Källa: Socialstyrelsens webbutbildning äldre och alkohol



Länsgemensam ledning i samverkan

Inom socialtjänst och angränsande område hälso- och sjukvård samt skolan i Kalmar län

Beroende



- Beroende innebär att man inte klarar av att styra sitt intag av alkohol. Det är vanligt att personen känner stark längtan efter att dricka alkohol, får svårt att kontrollera mängden, får en ökad tolerans och abstinenssymtom, samt fortsätter dricka trots skador och problem.

Källa: Socialstyrelsens webbutbildning äldre och alkohol



LänsGemensam ledning i samverkan

Inom socialtjänst och angränsande område hälso- och sjukvård samt skolan i Kalmar län



Samsjuklighet



- Begreppet samsjuklighet kan användas när någon har både en psykiatrisk diagnos och problem med missbruk, skadligt bruk eller beroende. Personer med samsjuklighet är en särskilt utsatt grupp.

Källa: Socialstyrelsens webbutbildning äldre och alkohol



Länsgemensam ledning i samverkan

Inom socialtjänst och angränsande område hälso- och sjukvård samt skolan i Kalmar län



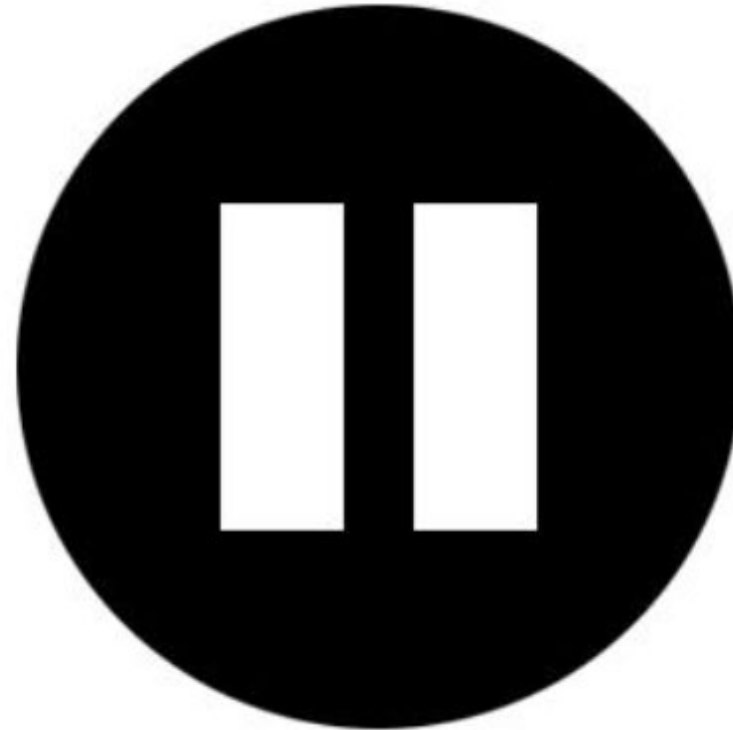
Intervju Marlene och Hanna

- Kan ni berätta på vilket sätt du uppmärksammar äldres relation till alkohol i ditt arbete idag?
- Kan ni berätta om de svårigheter som finns kring att hjälpa de äldre som du ser har svårigheter med att hantera alkohol? Etiska dilemman?
- Kan ni berätta om någon specifik händelse eller situation där du och dina kollegor i ditt arbete kunde hjälpa den äldre till att få hjälp? Vad var det som gjorde, tror du, att det fungerade så bra i just denna situation?
- Har ni ännu använt er av Socialstyrelsens stödmaterial Äldre och alkohol i er verksamhet?
- En sista fråga skulle kunna vara är det något mer ni skulle vilja berätta?





Paus



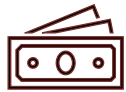
Var finns äldre med riskbruk/ bruk/beroende?

- I egen bostad, utan hemtjänst eller annan koppling till stödsystemet
- I egen bostad med hemtjänst
- I verksamheter som speciellt riktar sig till målgruppen
- Bland personer som saknar bostad





Synliggör de situationer ni behöver hantera



Obetalda räkningar



Den äldre luktar alkohol



Personalen misstänker att den äldre har alkoholproblem



Tomma flaskor på matbordet



Den äldre har ”ramlat igen”



Länsgemensam ledning i samverkan

Inom socialtjänst och angränsande område hälso- och sjukvård samt skolan i Kalmar län



Hur bemöter du och dina kollegor äldre med alkoholproblem?

- Hur bemöter du och dina kollegor äldre personer med alkoholproblem? Behandlar ni dem på samma sätt som andra äldre? Fundera en liten stund.





Våga fråga!

- Biståndshandläggarens roll, inför nya insatser, fråga om alkoholkonsumtion
- Mat och städ regelbundet skapar bättre vanor. Viktigt med bra omsorg. Det kan minska alkoholintaget hos brukaren.
- Skapa förtroende!
- Personal i hemtjänsten möter många situationer, hur hanterar man det?
- Vad beror ett fall på till exempel, fråga om man vet varför man fallit
- Vid insats med handel, där alkohol handlas hem, nästa dag får man kanske som personal ta konsekvensen av en påverkad brukare – etiska dilemman





Vart vänder man sig som personal om man upptäcker att en person vill ha hjälp med sitt missbruk?

- Alltid samtycke från den enskilde innan man pratar vidare med någon
- Prata med sin chef
- Kontakta biståndshandläggare, socialsekreterare
- Hälsocentral
- Viktigt med samverkan mellan olika aktörer
- SIP





Vem gör vad?

- Socialtjänsten och hälso- och sjukvården har ett gemensamt ansvar för personer med alkoholproblem. Socialtjänsten ansvarar för socialt och psykosocialt stöd, medan hälso- och sjukvården ansvarar för den medicinska behandlingen.
- Inom socialtjänsten är hemtjänsten den del av äldreomsorgen som ansvarar för stöd och omsorg i den dagliga livsföringen för äldre som bor kvar hemma.
- Missbruksenheten (eller motsvarande) ansvarar för utredning och stöd för personer med missbruk, skadligt bruk eller beroende.



Vem gör vad?

- Fortfarande är det få kommuner som har rutiner vid indikation på missbruk. Inom äldreomsorgen har drygt var femte kommun (58 kommuner) aktuella, skriftliga och på ledningsnivå beslutade rutiner för handläggare vid indikation på missbruk av alkohol eller andra beroendeframkallande medel
- [Vård och omsorg för äldre – Lägesrapport 2023 \(socialstyrelsen.se\)](https://socialstyrelsen.se/omsorg/omsorg-for-aldre/lagesrapport-2023)





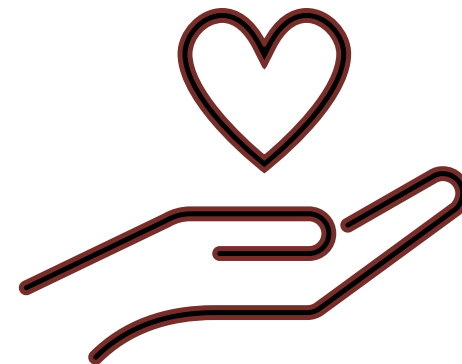
Tabell 20. Aktuella skriftliga rutiner för handläggare inom äldreomsorgen vid misstanke om missbruk.

Andel (%) rikets kommuner och stadsdelar, 2018–2022.

Indikatorer	2018	2019	2020	2021	2022
Aktuell rutin vid misstanke om missbruk av alkohol eller andra beroendeframkallande medel	16	18	20	20	21
Aktuell rutin vid misstanke om missbruk av läkemedel	10	13	16	16	17

Källa: Öppna jämförelser 2022-Äldreomsorg. Socialstyrelsen.





- Andelen äldre som får insatser inom socialtjänsten för missbruksproblem har också ökat. Det framgår inte vilken substans som personer med frivilliga insatser använder, men 2020 var alkohol det vanligaste missbruksmedlet bland personer över 60 år som vårdas under tvång med stöd av lagen (1988:870) om vård av missbrukare i vissa fall, LVM.

[Vård och omsorg för äldre – Lägesrapport 2023 \(socialstyrelsen.se\)](https://socialstyrelsen.se)



Länsgemensam ledning i samverkan

Inom socialtjänst och angränsande område hälso- och sjukvård samt skolan i Kalmar län

Lästips

- [Äldres hälsa och alkohol - Hela Människan Sverige \(helamanniskan.se\)](http://helamanniskan.se)

Studiehäfte - Guldkant eller riskbruk?

- Forskning: Äldre med missbruk – Ett växande samhällsproblem för Sveriges kommuner, Håkan Jönson och Tove Harnett, Lunds universitet [Specialiserad omsorg för äldre med missbruk och komplexa behov | Socialhögskolan \(lu.se\)](http://socialhogskolan.lu.se)
- [Äldre personer och alkohol – Kunskapsguiden](http://kunskapsguiden.se)
- [Nationella vård- och insatsprogram \(vardochinsats.se\)](http://vardochinsats.se)



Viktiga länkar

- [Länsgemensam ledning - Vårdgivare Region Kalmar län](#)

Prenumerera på nyhetsbrev:

- [Aktuellt - Nyhetsbrev - Vårdgivare Region Kalmar län](#)





Kontaktuppgifter

Lena Vilander Hamnert

Utvecklingsledare Äldre och kommunal hälso-och sjukvård.
Kommunförbundet

Lena.vilander-hamnert@kfkl.se

Kristin Irebring

Äldresamordnare, Region
Kalmar län

Kristin.irebring@regionkalmar.se

Maria Minich Karlsson

Utvecklingsledare psykisk hälsa och missbruk

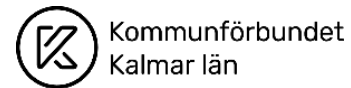
maria.minich.karlsson@regionkalmar.se

Sofia Ludvigsson

Utvecklingsledare psykisk hälsa och missbruk

sofia.ludvigsson@kfkl.se





Länsgemensam ledning i samverkan
Inom socialtjänst och angränsande område hälso- och sjukvård samt skolan i Kalmar län